

listopad
2020 r.

Samorządowy Informator Miasta i Gminy Kąty Wrocławskie

KĄTEM OKA

egzemplarz bezpłatny

www.katywroclawskie.pl



Budowa kanalizacji, Mokronos Dolny



Budowa przedszkola i szkoły, Kąty Wrocławskie



Nowe połączenia kolejowe, Kąty Wrocławskie - Wrocław



Budowa świetlicy, Nowa Wieś Wrocławska



Nowe ścieżki rowerowe, Nowa Wieś Kacka



Oddanie do użytku boiska, Gniechowice



Oddanie do użytku terenu rekreacyjnego, Czerniechów



Rewitalizacja parku, Pietrzykowie



Przygotowanie budowy szkoły w Krzeptówce



Rozbudowa sieci ścieżek rowerowych, gmina Kąty Wrocławskie



Rozpoczęcie przetargu na przebudowę ul. Zwycięstwa, Kąty Wrocławskie



Zakup samochodu dla Ochotniczych Straży Pożarnych

Podsumowujemy rok 2020

• str. 4-5



Podsumowanie działań przeciwpowodziowych

W połowie października na terenie gminy Kąty Wrocławskie zaistniała groźna sytuacja powodziowa. Był to efekt intensywnie padającego od 13 października deszczu i gwałtownie podnoszących się stanów wód w rzekach.



Zalane okolice Kozłowa, Pełcznicy i Sokolnik.

W środę rano, 14 października został przekroczony stan alarmowy na rzece Czarna Woda. Wezbrana woda zalała drogę i tereny uprawne w Górzycach. Zagrożone zostały najniższe położone domostwa i stacja uzdatniania wody w Gniechowicach.

Niebezpieczna sytuacja miała miejsce w nocy z 14 na 15 października po wylaniu Strzegomki. Zagrożone zalaniem były domy leżące blisko rzeki w Pełcznicy, Kozłowie i Sokolnikach. Na skutek bardzo wysokiego stanu wody został zamknięty most na drodze łączącej Kozłów i Pełcznicę. Nieprzejezdna stała się droga Piotrowice – Sokolniki. Po rozlaniu Bystrzycy, zamknięta została droga z Samotworu do Gałowa.

Zarządzeniem Burmistrza Miasta i Gminy Kąty Wrocławskie Łukasza Zbrozarczyka została ogłoszona pogotowie przeciwpowodziowe na terenie gminy. W stałej gotowości był

sztab zarządzania kryzysowego w Urzędzie Miasta i Gminy Kąty Wrocławskie.

W działaniach ratowniczych brało udział ok. 30 strażaków z jednostek OSP Gniechowice, Zachowice, Smolec i Małkowice. Strażacy układali worki z piaskiem wraz z mieszkańcami Pełcznicy, Kozłowa i Sokolnik oraz usypywali wały utrudniające wpływanie wody do Sokolnik.

Po działaniach ratowniczych na wałach prowadzono stały monitoring stanu wody w rzekach. Obecnie sytuacja została opanowana, woda w rzekach opada i nie ma już zagrożenia powodziowego. Wszystkie drogi i mosty są przejezdne. Kierujemy podziękowania do wszystkich osób zaangażowanych w ochronę osób i mienia w czasie zagrożenia powodziowego. Szczególnie dziękujemy za profesjonalizm i zaangażowanie strażakom gminnych OSP.



Gminny Sztab Kryzysowy z Burmistrzem Łukaszem Zbrozarczykiem na czele pracował po kilkanaście godzin na dobę.



„Bardzo chciałam podziękować gminie i strażakom z OSP za szybką i skuteczną pomoc”: e-mail o takiej treści przysłała na gminną skrzynkę mieszkanka Kozłowa.

Koszykarki z Kątów Wrocławskich pokonują Widzew Łódź

W 2. kolejce rozgrywek 1 Ligi Kobiet Polskiego Związku Koszykówki Dijo Maximus GOKiS Kąty Wrocławskie pokonał na własnym parkiecie drużynę AZS Umed Widzew Łódź 73-66. Jest to pierwsze historyczne zwycięstwo Maximusek na zapleczu koszykarskiej ekstraklasy. Nasz zespół pewnie rozpoczął grę i kontrolował jej przebieg aż do ostatniego gwizdka.

Dijo Maximus GOKiS Kąty Wrocławskie – AZS Umed Widzew Łódź 73-66 (21-17; 17-7; 16-16; 19-26)
Punkty dla Maximusa: Oses 17(1), Pióro 13 (1), Straszak 10 (2), Kamieniecka 9, Woźna 8 (2), Koralewska 8, Jarecka 4, Dzwilewska 2, Lemańska 2, Morgie 0, Dobejko 0, Hofmann 0.



Na zdjęciu Weronika Woźna (nr 4) podczas walki o piłkę. W tle Małgorzata Koralewska (nr 12).

Rolniku spisz się



Zachęcamy do samospisywania. Więcej na stronie: spisrolny.gov.pl

Przypominamy, że trwa Powszechny Spis Rolny. Udział w spisie jest obowiązkowy, a użytkownicy gospodarstw rolnych są zobowiązani do udzielania dokładnych, wyczerpujących i zgodnych z prawdą odpowiedzi.

Spisem objęte są wszystkie gospodarstwa rolne w Polsce prowadzone przez osoby fizyczne (w gospodarstwach indywidualnych) o powierzchni minimum 1 ha.

Wyniki spisu rolnego mają posłużyć służą władzom lokalnym do podejmowania trafnych strategicznych decyzji opartych na analizie danych.

Rachmistrze spisowi kontaktują się z rolnikami telefonicznie i tą drogą dokonują spisu. W wyjątkowych sytuacjach, po uzgodnieniu z rolnikiem rachmistrze odwiedzają osobiście gospodarstwa rolne. Cały czas można dokonać samospisu. Powszechny spis rolny trwa do 30 listopada 2020 r. na terenie całego kraju.

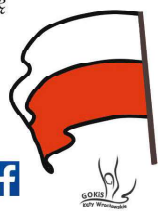
11.11

GMINA KĄTY WROCŁAWSKIE
oraz GOKiS zapraszają na
OBCHODY ŚWIĘTA NIEPODLEGŁOŚCI

KONCERT PATRIOTYCZNY
MOKOSZY • Studia Kreacji Muzycznej - on-line
konkurs plastyczny **NIEPODLEGŁA**
MOIMI OCZAMI

zrób z nami on-line: flagę, biało-czerwony wiatrak, kotylion

pamiętaj zawiesz flagę



więcej znajdziemy na stronie internetowej oraz facebook

Budowa oświetlenia drogowego

Ogłoszono przetarg na budowę oświetlenia drogowego w miejscowościach: Smolec ul. Dębowa i Miodowa, Kąty Wrocławskie ul. Leśna, Gądów ul. Akacja oraz Zabrodzie. W tych miejscowościach powstanie energooszczędne oświetlenie drogowe w technologii LED o łącznej długości ok. 1,5 km.



Budowa chodnika w Kątach Wrocławskich



Ogłoszono przetarg na budowę chodnika wzdłuż ulicy Chabrowej w Kątach Wrocławskich. Planowana długość chodnika to 45 m.

Remont i naprawa w Gniechowicach

Do końca tego roku ma zostać wyremontowanych 300 mb nawierzchni w Gniechowicach. Naprawiony zostanie również most i pobocza. Koszt przedsięwzięcia planowany jest na kwotę blisko 81 800 zł.



Remont drogi w Kozłowie

Trwa przetarg na remont drogi łączącej Kąty Wrocławskie z Kozłowem. Remont ma objąć 800 mb nawierzchni.



Budowa parkingu w Mokronosie Górnym



Rozpoczęły się prace przy budowie parkingu przy przystanku PKP w Mokronosie Górnym. Jednocześnie wykonawca robót – firma P&D Przemysław Drabik doprojektuje i wybuduje brakującą część chodnika i nawierzchni,

łącznie ul. Granitową w Smolcu z przystankiem PKP w Mokronosie Górnym. Pierwotny projekt budowy ulicy Granitowej w Smolcu z 2016r. nie przewidywał połączenia tych dwóch punktów.

Poszerzenie drogi do Wojtkowic

Rozpoczęła się procedura wyłonienia wykonawcy remontu wraz z poszerzeniem drogi odcinka łączącego Krobielewo z Wojtkowicami. Długość drogi przewidzianej do remontu to około 560 mb.



Teren rekreacyjny w Czerńczycach



Oddano do użytku teren rekreacyjny w Czerńczycach. Koszt inwestycji wyniósł około 69 000 zł. Dofinansowa-

nie z Programu Rozwoju Obszarów Wiejskich wyniosło ponad 40 000 zł.



Podsumowujemy 2020 rok

Rok 2020 zdominowała walka z wirusem Covid-19. Podobnie jak odpowiedzialni za funkcjonowanie lokalnych społeczności w całej Polsce i na świecie, tak samo burmistrz Łukasz Zbrozczyk wdrożył działania, których celem było zminimalizowanie zagrożenia zakażeniem i pomoc w spełnianiu codziennych obowiązków.

Szkoły, przedszkola i świetlice wiejskie, jak również jednostki OSP zostały zaopatrzone w środki odkażające i rekwizyty ochronne. Na bieżąco monitorowaliśmy stan zaopatrzenia w środki ochrony osobistej placówek medycznych działających na terenie gminy oraz systematyczność odkażania środków komunikacji gminnej. Odkażone zostały przystanki autobusowe. Mieszkańcy gminy szczegółowo, na bieżąco informowani byli o aktualnej sytuacji epidemicznej, zaleceniach i obostrzeniach wprowadzanych przez rząd. Realizacja tych zadań pochłonęła ponad 130 500 zł. Gminne szkoły przeszedły na nauczanie zdalne. Dzięki błyskawicznemu działaniu pracowników Urzędu Miasta i Gminy pozyskaliśmy blisko 100 000 zł z programu pomocowego „Zdalna szkoła”, dzięki czemu 60 uczniów otrzymało komputery umożliwiające udział w zdalnych lekcjach. Mieszkańcy gminy mogli korzystać ze specjalnych infolinii – przy telefonach dyżurowali psychologowie, wyspecjalizowani w pomocy osobom znajdującym się w sytuacjach kryzysowych. Osoby starsze, chore czy pozostające na kwarantannie mogły zgłaszać

swoje potrzeby w zakresie codziennych zakupów, czy dojazdu do lekarza.

Dziękujemy w tym momencie wszystkim Mieszkańcom Gminy za wyrozumiałość i podporządkowanie się zaleceniom rządowym i służb sanitarnych. Jesteśmy przekonani, że dzięki temu, epidemia na terenie gminy nie osiągnęła zatrważających rozmiarów.

Mimo trudnej sytuacji związanej z ogólnoświatową epidemią, gmina realizowała zadania, zaplanowane w budżecie na 2020r.

Rok 2020 był drugim rokiem działania Gminnej Komunikacji Autobusowej. Dziennie, w okresie przed rozwojem epidemii, tylko z połączeń aglomeracyjnych, łączących Kąty Wrocławskie z Wrocławiem, korzystało około 550 osób. We wrześniu wprowadziliśmy korekty tras i godzin kursowania, by jeszcze bardziej dopasować siatkę połączeń do Państwa potrzeb. Wraz z Kolejami Dolnośląskimi uruchomiliśmy nowe połączenia kolejowe do i z Wrocławia. Dziennie (również w okresie bez ograniczeń epidemicznych) korzystało z nich 2000 pasażerów. Cieszymy się, że

Państwa dojazd do Wrocławia stał się wygodniejszy. Trwają remonty dworców PKP w Kątach Wrocławskich i Smolcu. Wkrótce zakończy się budowa parkingu przy przystanku PKP w Mokronosie Górnym. Wykonawca zaprojektuje i wybuduje brakujący fragment chodnika i jezdnii, łączących ul. Granitową w Smolcu z przystankiem PKP.

Ważnym elementem uzupełniającym komunikację gminną są bezpieczne ścieżki rowerowe. Obecnie mamy ich 3,3 km. W najbliższych latach planujemy budowę kolejnych 4,5 km. Budowę wspomogą pozyskane dotacje unijne na kwotę blisko 1,5 miliona zł.

Wychodząc naprzeciw oczekiwaniu rodziców, wprowadziliśmy system elektronicznej rekrutacji do szkół i przedszkoli. Rozpoczęliśmy budowę przedszkola w Kątach Wrocławskich. Rekrutacja do nowej placówki rozpocznie się w 2021r. Przygotowujemy się do budowy Zespołu Szkolno-Przedszkolnego w Krzeptowie.

Działamy na rzecz uszczelnienia systemu zbiórki odpadów, co w konsekwencji przyniesie lepsze funkcjonowanie całego systemu.

Pozyskane środki zewnętrzne 11 760 000 zł

DOCHODY STAN NA KONIEC WRZEŚNIA 2020



Udział w podatku PIT od osób fizycznych:
27 779 984



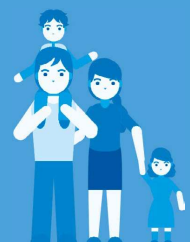
Udział w podatku CIT od osób prawnych:
3 775 439



Inne podatki:
38 818 992



Subwencja oświatowa:
19 325 025



Świadczenia rodzinne:
31 025 484

WYDATKI STAN NA KONIEC WRZEŚNIA 2020



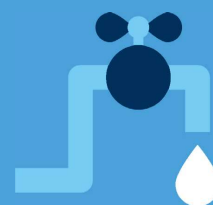
Oświata i wychowanie:
34 891 118



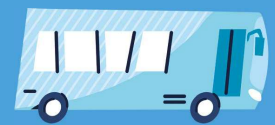
Inwestycje:
8 092 179



Drogi:
5 579 008



Kanalizacja:
1 860 723



Komunikacja (autobusowa i kolejowa):
3 517 315



Dofinansowanie połączeń kolejowych Kąty Wrocławskie-Wrocław-Kąty Wrocławskie: 460 923 zł

Inwestycje drogowe: 5 579 000 zł
- remonty nawierzchni
- montaż 10 urządzeń kontrolujących prędkość

DANE PODANE NA GRAFIKACH DOTYCZĄ OKRESU OD STYCZNIA DO KOŃCA WRZEŚNIA 2020 R.

Na walkę ze smogiem w 2020 roku z dotacji gminnej przekazaliśmy rekordową kwotę 730 tys. złotych, czego efektem jest wymiana blisko 130 starych pieców, na nowe ekologiczne źródła ciepła. Dodatkowo mieszkańcy korzystając z dotacji gminnej montowali instalacje do pozyskiwania ciepła z odnawialnych źródeł energii, co pozytywnie wpływa na środowisko. Zamontowane w ubiegłym roku czujniki jakości powietrza potwierdzają, że wsparcie finansowe mieszkańców w wymianie starych pieców na nowe ekologiczne źródła energii z budżetu gminy jest niezbędne. W 2020 r. kontynuujemy duży projekt kanalizacyjny. W poprzednich latach wykonana została kanalizacja sanitarna m.in. w Zabrodziu, obecnie trwają prace przy budowie kanalizacji w Mokronosie Dolnym i Mokronosie Górnym. Kwota ponad 77 mln – zadanie etapowane na kolejne lata, pozwoli doprowadzić kanalizację sanitarną do Mokronosu Górnego, Cesarzowic, Nowej Wsi Wrocławskiej, Gądowa. Trwają prace koncepcyjne nad rozwiązaniami, które pozwolą przeprowadzić inwestycję również w południowej części gminy. Rozpoczęta została modernizacja stadionu sportowego w Kątach Wrocławskich – powstanie tam nowoczesny pump track. Mieszkańcy Nowej Wsi Wrocławskiej lada dzień będą mogli korzystać z nowej świetlicy a dzieci z Czerechyc już bawią się na nowym placu zabaw.



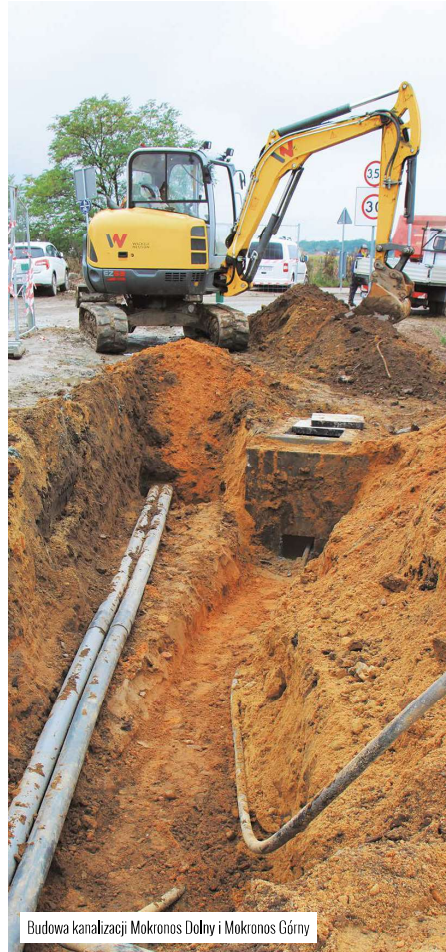
Utrzymanie Gminnej Komunikacji Autobusowej: 3 056 392 zł

Wytoczyliśmy szlaki turystyczne na terenie całej gminy. Prowadzą one do najciekawszych obiektów turystycznych w naszej okolicy. Stworzyliśmy w ten sposób alternatywną propozycję spędzania wolnego czasu zarówno dla naszych mieszkańców, jak i turystów z Wrocławia.

Za nami ważne inwestycje drogowe: ulice Zeromskiego i Sybiraków w Kątach Wrocławskich, ul. Granitowa łącząca nowy Smolec z przystankiem kolejowym w Mokronosie Górnym i wiele innych działań poprawiających bezpieczeństwo na drodze. Nowym elementem, który pojawił się w przestrzeni drogowej to tablice informujące kierowców o prędkości z jaką się poruszają. Łącznie na terenie gminy zamontowaliśmy ich 10 a uspokojenie ruchu samochodowego jest widoczne. Trwa procedura przetargowa, która pozwoli wyłonić wykonawców na remont nawierzchni dróg łączących Kąty Wrocławskie z Kozłowem, Krobiełowicze z Wojtkowicami, most i drogę w Gniechowicach.

Dużą część inwestycji stała się możliwa dzięki licznym pozyskanym środkom zewnętrznym. W roku 2020 Gmina Kąty Wrocławskie pozyskała środki zewnętrzne na kwotę około 11 760 000,00 zł. W dalszym ciągu składamy kolejne wnioski i oczekujemy na wyniki trwających konkursów. Przed nami kolejne pracowite miesiące, kończenia inwestycji i przedsięwzięć zaplanowanych na bieżący rok. Kończymy również planowanie budżetu na rok przyszły. Jesteśmy przekonani, że przyniesie on nowe inwestycje, poprawiające Państwa jakość życia, nowe wydarzenia i ciekawe spotkania.

Łukasz Zbroszczyk, Katarzyna Łapińska-Szymańska



Budowa kanalizacji Mokronos Dolny i Mokronos Górny



Zakup samochodu dla OSP Smolec: 421 728 zł



Dotacje dla Mieszkańców na wymianę pieców: 130 umów o łącznej wartości 730 000 zł



Dotacja na remont i konserwację gminnych zabytków: 300 000 zł



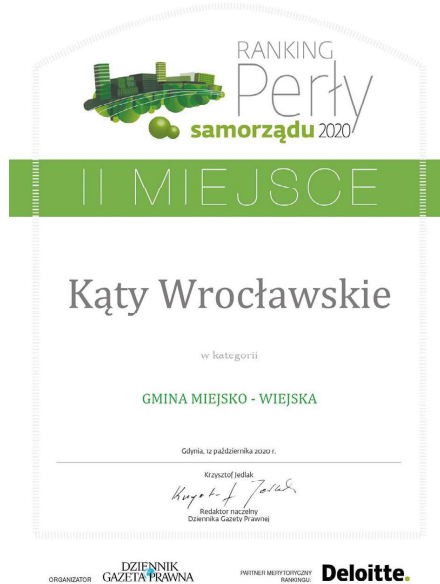
Koszt utrzymania zieleni miejskiej: 524 087 zł

II miejsce Gminy Kąty Wrocławskie w ogólnopolskim rankingu Perły Samorządu

Dziennik Gazeta Prawna oraz firma Deloitte organizowały niezależny ranking już po raz 8. Ocenie podlegały te aspekty życia społecznego, które mają największy wpływ na jakość życia w danej miejscowości i świadczą o sprawnym zarządzaniu.

Gmina Kąty Wrocławskie została doceniona za organizację komunikacji publicznej, dzięki której mieszkańcy mają ułatwiony dostęp do licznych miejsc pracy we Wrocławiu. Działania podjęte przez burmistrza Łukasza Zbrozyczka w 2018 r. zaskutkowało zarówno nową formułą komunikacji autobusowej, jak i bogatą siecią połączeń kolejowych, dofinansowywanych przez gminę.

Kapituła nagrody doceniła fakt, że kształt rozwiązań komunikacyjnych powstał w wyniku konsultacji z mieszkańcami. Gmina Kąty Wrocławskie otrzymała również tytuł Lider Dobrych Praktyk za konsekwentne działania na rzecz uszczelnienia systemu gospodarowania odpadami. Zapraszamy do zamieszkania i inwestowania na terenie Gminy Kąty Wrocławskie.



Wykorzystać szanse

Trwające właśnie konsultacje społeczne mają wskazać kierunki i cele rozwoju Gminy Kąty Wrocławskie. To na ich podstawie powstanie szczegółowy dokument, który ponownie w marcu 2021 roku będzie konsultowany z mieszkańcami. O znaczeniu planowania strategicznego z prof. Andrzejem Sztando, ekonomistą z Uniwersytetu Ekonomicznego we Wrocławiu, specjalizującym się w zarządzaniu strategicznym rozwojem lokalnym i regionalnym oraz twórcą „Strategii Rozwoju Gminy Kąty Wrocławskie na lata 2021-2027” rozmawia Weronika Szwał.

ROZMOWA Z

prof. Andrzejem Sztando

ekonomistą z Uniwersytetu Ekonomicznego we Wrocławiu

Czym jest zarządzanie strategiczne rozwojem gminy?

Zarządzanie strategiczne staje się ostatnio bardzo popularne, ale ma już wielowiekową historię. Ogólnie określić je można jako sztukę wyznaczania i osiągania najważniejszych celów organizacji dla realizacji jej misji. W polskich gminach pojawiło się ono w latach 90. ubiegłego wieku. Próbowano wtedy nieliczne, najbardziej postępowe władze lokalne, lecz dziś stosuje się je już znacznie częściej. Zarządzanie strategiczne rozwojem gminy jest perspektywicznym, kompleksowym podejściem do wyznaczania i osiągania celów rozwoju gminy, w którym uwzględnia się jej wnętrze, otoczenie, relacje między nimi oraz wartości, które są najcenniejsze dla mieszkańców i lokalnych władz. Dzięki takiemu zarządzaniu gmina rozwija się szybko, a co za tym idzie również też szybko jakość życia mieszkańców.

Dokument w postaci strategii gminy nadaje kierunki dla zarządzania jej rozwojem?

Strategiczne kierunki, czyli cele strategiczne rozwoju gminy są wyznaczone przez władze lokalne z głębiokim uwzględnieniem oczekiwań społeczności lokalnej i lokalnego biznesu oraz we współpracy z tymi społecznymi i gospodarczymi partnerami. Takie wspólne planowanie jest konieczne, by cele strategiczne odzwierciedlały oczekiwania mieszkańców i przedsiębiorców – to dla nich przecież buduje się i wdraża strategię. Strategia rozwoju gminy jest dokumentem, w którym te uzgodnione cele rozwoju zostają zapisane i uchwalone, tak aby nadać im kształt formalny i aby mogły stanowić swoistą „mapę drogową” dla innych, operacyjnych planów, programów gminy oraz bieżących działań.

Strategia gminy to rodzaj planu na kolejne lata?

Tak. Strategia, jako dokument, oprócz celów operacyjnych, zawiera bardziej szczegółowe cele operacyjne (podporządkowane strategicznym), priorytety w realizacji tych celów oraz projekty zadań strategicznych, czyli konkretnych przedsięwzięć inwestycyjnych, informacyjnych, organizacyjnych, prawotwórczych, usługowych i innych, które samorząd gminy zamierza realizować w najbliższych latach, tak aby osiągnąć wspomniane cele. Strategia zawiera także ustalenia dotyczące jej wdrażania, w tym wskaźniki statystyczne służące do oceny w jakim stopniu udało się poszczególne cele osiągnąć. Dodatkowo strategia zawiera wskaźniki opinii, których wartość ustala się okresowo prowadząc badania ankietowe wśród mieszkańców. Aby dobrze kontrolować wdrażanie strategii, trzeba bowiem wiedzieć nie tylko jakie zmiany udaje się dzięki niej osiągnąć, ale również co o tym myślą mieszkańcy. Ogólnie rzecz biorąc strategia jest planem tego co w danej gminie chce się osiągnąć i jak zamierza się to osiągnąć.

Czym charakteryzuje się dobra strategia gminy?

Dobra strategia rozwoju gminy to przede wszystkim strategia z jednej strony realna, czyli możliwa do zrealizowania, a z drugiej uwzględniająca oczekiwania mieszkańców, gospodarki oraz potrzeby środowiska, a także uwzględniająca wszystkie ważne cechy gminy (np. zasoby naturalne, infrastrukturę, kapitał ludzki i społeczny) oraz wpływ na gminę jej bliskiego i dalszego otoczenia. Spośród tych wymogów jakie powinna spełniać dobra strategia, w kontekście budowanej właśnie Strategii Rozwoju Gminy Kąty Wrocławskie na lata 2021-2027, chciałbym zwrócić tu uwagę na dwa. Jak już wspomniałem, strategię trzeba budować z mieszkańcami, ponieważ buduje się ją dla mieszkańców. W związku z tym zachęcam każdego mieszkańca do przesyłania swoich propozycji do Strategii w ramach konsultacji jakie niedawno się rozpoczęły. Wszystkie szczegóły w tym zakresie można znaleźć na stronie internetowej gminy. Drugi ze szczególnych wymogów to dobra analiza tego co się dzieje wokół, nawet daleko od gminy. Współczesne zmiany społeczno-gospodarcze zapoczątkowane przez pandemię COVID-19, ale także przez zmiany klimatyczne, nowe technologie i inne innowacje, transformację energetyczną, duże inwestycje państwowe, zwłaszcza infrastrukturalne, rozwój Wrocławia i wiele innych, muszą być dobrze przeanalizowane i uwzględnione w strategii. Tworzą one bowiem zarówno dla Gminy Kąty Wrocławskie, strategiczne szanse, ale też strategiczne zagrożenia. Trzeba się do nich dobrze przygotować i dobrze na nie zareagować. Wierzę jednak, że we współpracy z mieszkańcami i władzami gminy uda się taką dobrą strategię przygotować, a potem ją skutecznie wdrożyć w życie. **Dziękuję za rozmowę.**

KONSULTACJE SPOŁECZNE

dotyczące

"Strategii Rozwoju Gminy Kąty Wrocławskie na lata 2021-2027"

Czas trwania konsultacji:

24 października - 23 listopada 2020 r.

Szczegóły na stronie internetowej:
www.katywroclawskie.pl



Covid. Nie lekceważ!

Działalność gminnych jednostek: Urzędu Miasta i Gminy, Ośrodka Kultury, szkół i przedszkoli, ZGK i ZGM prowadzona jest w podwyższonym reżimie sanitarnym i według bieżących wskazań Głównego Inspektora Sanitarnego.

Zespół Szkolno – Przedszkolny zakończył dziesięciodniowe nauczanie on-line, uczniowie i nauczyciele powrócili do szkoły. Klasy IV-VIII w SP 1 w Kątach Wrocławskich uczą się w trybie on-line, natomiast uczniowie klas młodszych – I-III pozostali w szkole a nauka odbywa się stacjonarna bez dzwonek i kontaktu w trakcie przerw. Pozostałe szkoły i publiczne przedszkole pracują stacjonarnie z zastrzonym reżimem sanitarnym. Wszystkie placówki wyposażone są w środki do dezynfekcji i termometry, którymi codziennie jest mierzona dzieciom temperatura. W przedszkolu, oddziałach przedszkolnych i w klasach „zerowych” zabawki dezynfekowane są za pomocą lamp bakterioobójczych.

Klienci Urzędu Miasta i Gminy, Zakładu Gospodarki Komunalnej i Zakładu Gospodarki Mieszkaniowej obsługiwani są poprzez okienko podawcze – klient nie wchodzi do środka, pracownik merytoryczny obsługuje przez szybę, bez kontaktu bezpośredniego. Prosimy o korzystanie z wrzutni na dokumenty i zgłaszanie spraw telefonicznie, poprzez e-mail i e-puap. Lista aktualnych kontaktów do poszczególnych wydziałów UMIG, ZGK i ZGM znajduje się na stronie www.gminakatywroclawskie.pl zakładka Urząd Miasta i Gminy oraz stronach internetowych jednostek. Prosimy o stawianie się osobiste tylko w przypadkach niezbędnych, np. w sytuacjach wymagających załatwienia formalności związanych ze śmiercią najbliższych.

Urząd Stanu Cywilnego ceremonie ślubne prowadzi również w zastrzonym reżimie sanitarnym. Liczba osób, które mogą wziąć udział w uroczystości wynika ze wskazań służb epidemiologicznych kraju. W chwili obecnej w uroczystości może wziąć udział 5 osób, wliczając w tę liczbę kierownika USC.

Jesteśmy w kontakcie z przewoźnikami, obsługującymi komunikację gminną i połączenia kolejowe. Mamy zapewnienie z ich strony, że na bieżąco dezynfekują pojazdy i pracują zgodnie z wytycznymi sanitarnymi.

Gmina Kąty Wrocławskie na bieżąco monitoruje sytuację epidemiczną na terenie kraju, w tym w powiecie i mieście Wrocław. Prosimy o śledzenie strony www.gminy i gminny profil na FB, gdzie umieszczamy wszystkie aktualne informacje.

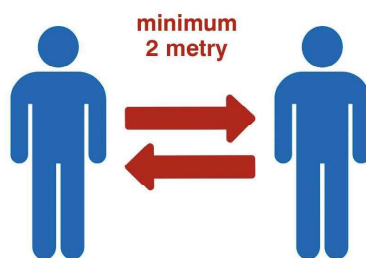
Nie truj

Rozpoczyna się sezon grzewczy, apelujemy o zwracanie uwagi na jakość używanego opału. Opalanie niskiej jakości węglem czy odpadami, zwiększa stężenie szkodliwych substancji w powietrzu i powstawania smogu. Z kolei wdychanie zanieczyszczeń osłabia ogólną kondycję organizmu, powoduje szereg schorzeń płuc oraz nasila ich objawy. Naukowcy wskazują jako wielce prawdopodobną, hipotezę mówiącą o tym, że smog zwiększa znacząco ryzyko ciężkiego przebiegu COVID-19.

Stąd gmina Kąty Wrocławskie dokłada starań, by jak największą liczbę osób wymieniło stare piece na nowe – niskoemisyjne. W bieżącym roku mieszkańcy otrzymali łącznie 730 000 zł dotacji, co pozwoliło na wymianę 130 pieców. Program dotacji będzie kontynuowany w przyszłym roku.



NIE LEKCEWAŻ ZAGROŻENIA

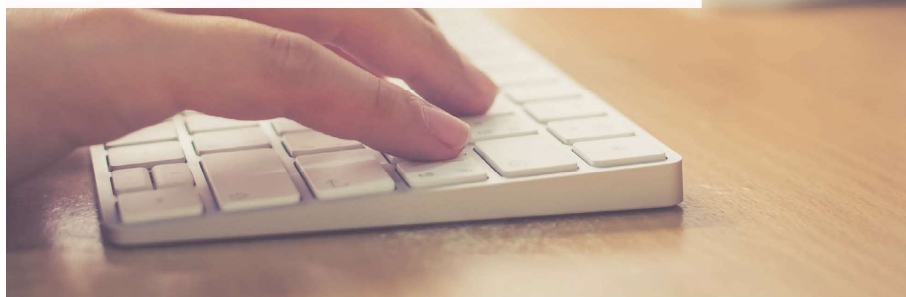


- ➔ zachowaj dystans
- ➔ myj i dezynfekuj ręce
- ➔ noś maskę

**Wspólnie
zatrzymajmy wirusa!**



ZAŁATW SPRAWĘ ZDALNIE



ZADZWOŃ LUB NAPISZ

listę kontaktów znajdziesz na
www.katywroclawskie.pl

SKORZYSTAJ Z ELEKTRONICZNEGO BIURA OBSŁUGI

eboi.katywroclawskie.pl

TYLKO W SPRAWACH NAJWAŻNIEJSZYCH

przyjdź osobiście

SKORZYSTAJ Z WRZUTNI NA DOKUMENTY

umieszczonej w holu Urzędu Miasta i Gminy

ABY ZAŁATWIĆ SPRAWĘ W URZĘDZIE MIASTA I GMINY KĄTY WROCŁAWSKIE

tel.: 71 390 72 20

e-mail: urząd@katywoclawskie.pl

Zadbaj o swoje kąty...

Kąty Wrocławskie

38% podatku PIT

od osób zamieszkałych na terenie gminy
wraca do gminnego budżetu



Zamelduj się
na terenie gminy
Kąty Wrocławskie