

marzec
2021 r.

Samorządowy Informator Miasta i Gminy Kąty Wrocławskie

KĄTEM OKA

egzemplarz bezpłatny

www.katywroclawskie.pl



*Spokojnych i zdrowych
Świąt Wielkiej Nocy
Bliskości Najbliższych
Miłości i Nadziei*



*życzą pełniący funkcję Burmistrza Miasta i Gminy Kąty Wrocławskie Julian Żygadło
Przewodnicząca Rady Miejskiej Anna Skórczak*



**Gminne
stypendia sportowe
przyznane** • str. 10



**Posterunek policji
w Smolcu
już działa** • str. 6



**Historyczny sezon
Maximusek**
• str. 10

1 KWIETNIA 2021 R. ROZPOCZYNA SIĘ **NARODOWY SPIS POWSZECHNY**. Pierwszy w Polsce Spis Powszechny został zarządzony w 1789 roku przez Sejm Czteroletni. Jednak to w XXI wieku znaleźliśmy się w gospodarce opartej na wiedzy i informacji. Dynamiczny rozwój technologii informacyjnych spowodował, że statystyka stała się powszechnie dostępnym dobrem publicznym. Statystyka dostarcza aktualnych, obiektywnych i wiarygodnych informacji o społeczeństwie, gospodarce i stanie środowiska naturalnego, co umożliwia prawidłową ocenę aktualnej sytuacji a także stwarza podstawy pod planowanie przyszłych działań.

KIEDY MOŻNA SIĘ SPISAĆ?

Narodowy Spis powszechny Ludności i Mieszkań w 2021 r. trwa od 1 kwietnia 2021 roku do 30 czerwca 2021 roku.

JAK MOŻNA SIĘ SPISAĆ?

Obowiązkową formą jest samospis internetowy. Metody uzupełniające to spis telefoniczny lub bezpośrednio przy pomocy rachmistrza spisowego.

CHCĘ DOKONAĆ SAMOSPISU, ALE NIE MAM DOSTĘPU DO INTERNETU

Możesz skorzystać ze specjalnego pomieszczenia przygotowanego w Urzędzie Miasta i Gminy w Kątach Wrocławskich, Rynek-Ratusz 1, zaopatrzonego w bezpieczne komputery z dostępem do internetu.

CZY MUSZĘ SIĘ SPISAĆ?

Zgodnie z ustawą o statystyce publicznej udział w Narodowym Spisie Powszechnym Ludności i Mieszkań 2021 jest obowiązkowy.

PYTANIA PODCZAS SPISU DOTYCZYĆ BĘDĄ:

1. danych osobowych, 2. adresu zamieszkania,
3. osób mieszkających i zameldowanych pod danym adresem,
4. relacji rodzinnych, 5. zajmowanego lokalu

MASZ JESZCZE JAKIEŚ PYTANIA?

Główny Urząd Statystyczny uruchomił specjalną infolinię spisową: 22 279 99 99

NA PODSTAWIE MATERIAŁÓW GUS

Punkt konsultacyjny dla rolników

Dolnośląski Ośrodek Doradztwa Rolniczego we Wrocławiu (ul. Zwycięska 8, tel. 71 339 81 85, wewnętrzny 171) we współpracy z Gminą Kąty Wrocławskie prowadzi w Kątach Wrocławskich punkt konsultacyjny dla rolników.

Od 2021 roku punkt konsultacyjny mieści się w Hali OSiR przy ul. Zwycięstwa 25 w Kątach Wrocławskich.

W ramach konsultacji dwa razy w tygodniu pracownik DODR odbywa dyżury.

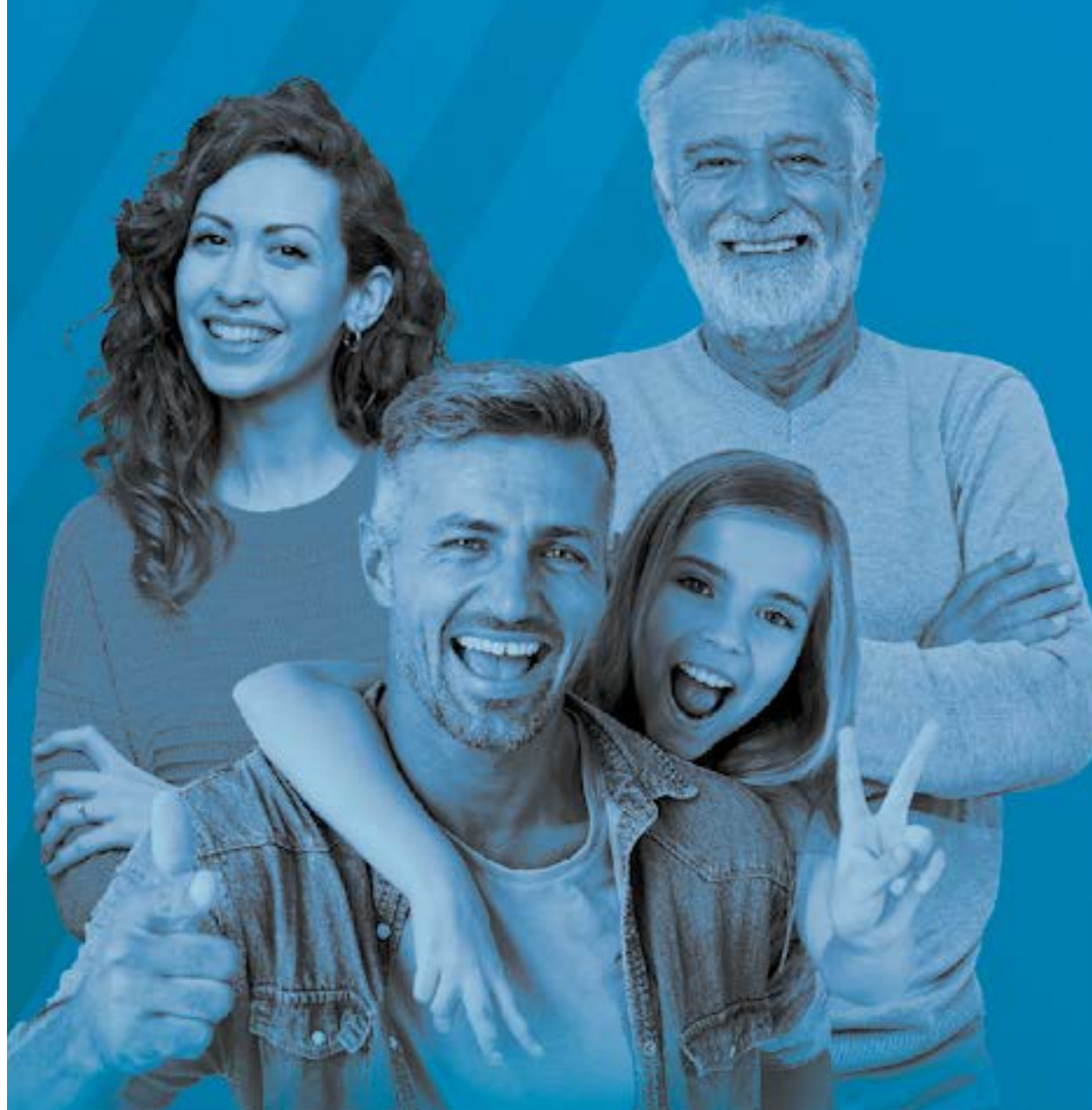
W czasie dyżuru można uzyskać pomoc w zakresie:

1. doradztwa rolniczego;
2. wypełniania wniosków o **DOTACJE UNIJNE**:
 - o dopłaty bezpośrednie (obszarowe)
 - wnioski i biznesplany na modernizację gospodarstw
 - o premię dla młodego rolnika
 - rolno-środowiskowe.

GODZINY DYŻURÓW: wtorek: 9-14, czwartek: 10-13

UWAGA! W okresie pandemii godziny dyżurów mogą ulec zmianie. Prosimy o wcześniejszy kontakt telefoniczny lub poprzez e-mail: Edyta Gajos, 71 339 81 85, wewnętrzny 171, 506 605 479, edyta.gajos@dodr.pl

Narodowy Spis Powszechny Ludności i Mieszkań 2021



Wejdź na spis.gov.pl i spis się!
Spis trwa od 1 kwietnia do 30 czerwca 2021 r.

+ **-** **x** **÷** Liczymy się
DLA POLSKI!

Konsultacje społeczne w sprawie projektu Stałej Organizacji Ruchu

Gmina Kąty Wrocławskie pragnie zaprosić Mieszkańców do zapoznania się z Projektem Stałej Organizacji Ruchu w ciągu dróg gminnych w obrębie północno-zachodniej części miasta Kąty Wrocławskie tj. osiedli, które są położone w trójkącie wygrodzonym drogą wojewódzką nr 346 (ul. 1go Maja), drogą wojewódzką nr 362 (ul. Mireckiego) oraz linią kolejową.

Projekt oraz formularz konsultacji społecznych na stronie www.katywroclawskie.pl.

Uwagi, sugestie i pytania do zaprezentowanego projektu prosimy opisać na formularzu, a następnie przesłać na adres brd@katywroclawskie.pl.

Na uwagi czekamy do 9 kwietnia 2021 r.

Zabrodzie oświetlone



Zakończono budowę oświetlenia drogowego w Zabrodziu. Zamontowano łącznie 27 lamp, łączna długość oświetlonych odcinków wyniosła 825 mb. Koszt inwestycji łącznie z projektem i nadzorami wyniósł 174.470,80 zł.

Wiecha na budynku



Wiecha zawieszona na budynku zespołu przedszkolno-żłobkowego w Kątach Wrocławskich. Budynek jest już pokryty dachem.

Wewnątrz budynku trwają prace tynkarskie, posadzkarskie, elektryczne i sanitarne. Prace glazurnicze w części żłobkowej budynku zostały już wykonane. Na zewnątrz obiektu trwają prace ogrodzeniowe i przygotowawcze pod plac zabaw dla dzieci żłobkowych.

Nowa aktywność sportowa



Budowa pumptracka przy ul. 1 Maja w Kątach Wrocławskich na ukończeniu. W ramach inwestycji powstaje wyprofilowana, asfaltowa trasa o długości ok. 250 m. Wartość umowy o wykonanie robót budowlanych wynosi 128 800 zł. Inwestycja powstaje w ramach rozbudowy istniejącego terenu rekreacyjnego. Projekt uzyskał dofinansowanie w ramach poddziałania 19.2 „Wsparcie na wdrażanie

nie operacji w ramach strategii rozwoju lokalnego kierowanego przez społeczność” objętego Programem Rozwoju Obszarów Wiejskich na lata 2014-2020 z udziałem środków Europejskiego Funduszu Rolnego na rzecz Rozwoju Obszarów Wiejskich w zakresie rozwoju ogólnodostępnej i niekomercyjnej infrastruktury turystycznej lub rekreacyjnej.



Rowerem do pracy i szkoły

Przy ulicy 1 Maja w Kątach Wrocławskich zainstalowana została wiata rowerowa na 20 rowerów wraz z punktem napraw.

Wiata posadowiona została w ramach budowy ścieżki rowerowej z Nowej Wsi Wrocławskiej przez Kąty do Nowej Wsi Kąckiej oraz (drugi odcinek) z Sadowic do stacji kolejowej w Sadowicach. Koszt budowy wiaty wyniósł 41 820 zł.



Bądź aktywny na wiosnę

Ku finałowi zmierzają prace nad modernizacją bieżni na stadionie w Kątach Wrocławskich. Obecnie trwa układanie warstwy elastycznej bieżni, tzw. warstwy ET. Warstwa ta jest przepuszczalna dla wody, więc łatwa do dalszego utrzymania. Dodatkowo absorbuje energię, przez co jest wygodna dla biegaczy. Ostatnim etapem prac będzie nałożenie warstwy SBR, czyli natrysku w kolorze pomarańczowym oraz wymalowanie linii.



Piesi będą bezpieczniejsi

Rozpoczęły się prace nad doświetleniem przejść dla pieszych w Kątach Wrocławskich na ulicach 1 Maja, Staszica, Popiełuszki i Nowowiejskiej (patrz mapka obok). Planowany termin zakończenia prac to 31 maja 2021r. W następnych miesiącach rozpoczną się prace nad doświetleniem przejść dla pieszych w kolejnych miejscowościach gminy. Montowane będzie tzw. oświetlenie dedykowane. Słupy i oprawy oświetleniowe są zaprojektowane tak, aby oświetlały pieszego na przejściu. Słupy są niższe od typowych ulicznych latarni stojących przy jezdni, a znajdujące się na nich oprawy kierują światło pod odpowiednim kątem bezpośrednio na zebra. Dzięki temu pieszy w trakcie przechodzenia przez ulicę jest doświetlany z boku i staje bardziej widoczny dla kierowców.





Zachęcamy do wymiany starych pieców na nowe, ekologiczne. Obecnie Mieszkańcy mogą ubiegać się o dotację gminną oraz środki z Narodowego Funduszu Ochrony Środowiska i Gospodarki Wodnej. Dotacje przysługują osobom, które zdecydują się na wymianę pieca tzw.kopciucha na nowy ekologiczny, na montaż instalacji fotowoltaicznej, paneli słonecznych czy pompy ciepła. Dlaczego warto, wyjaśnia prof. Arkadiusz Dyjakon, z Uniwersytetu Przyrodniczego we Wrocławiu.

Wykorzystanie odnawialnych źródeł energii do pozyskiwania energii elektrycznej, ogrzewania gospodarstw domowych czy podgrzewania ciepłej wody użytkowej jest nie tylko koniecznością wynikającą z potrzeby ograniczenia spalania węgla (oraz innych paliw kopalnych) czy emisji zanieczyszczeń do środowiska naturalnego, ale również możliwością obniżenia naszych miesięcznych rachunków za media (prąd, ciepłą wodę, ogrzewanie) i uzyskania prawie pełnej niezależności energetycznej. Pozostaje jedynie kwestia wyboru rozwiązania dla naszego gospodarstwa domowego, które będzie zależeć od wielu czynników takich jak: lokalizacja domu, warunki terenowe, otoczenie wokół domu, stan techniczny budynku i poziom

jego ocieplenia, rodzaj i stan systemu grzewczego a także możliwości finansowe.

Istotne jest jednak to, że dobrze zaplanowana oraz przemyślana inwestycja w instalacje OZE jest opłacalna i może zwrócić się już po kilku latach. Choć należy mieć świadomość, że są to inwestycje często na okres 25-30 lat. Obecnie bardzo popularnymi urządzeniami czy instalacjami wykorzystywanymi w gospodarstwach domowych są: pompy ciepła, kolektory słoneczne, panele fotowoltaiczne oraz nowoczesne kotły grzewcze tzw. 5 klasy spełniające wymagania dyrektywy ECO-Design. Możliwe jest oczywiście odpowiednie łączenie systemów dla uzyskania lepszych efektów i zwiększenia samowystarczalności energetycznej.



Raport z pracy instalacji fotowoltaicznej domu jednorodzinnego. Instalacja o mocy 3 550 kWp.



Grafika obrazuje dzienny uzysk energii dnia 20 lutego. Dodatkowo uzysk energii rocznej tj. od 1 stycznia 2021. Całkowita ilość wyprodukowanej energii dotyczy okresu od 1 września 2020 do 20 lutego 2021.

Dzienny uzysk energii z dnia 20 lutego 2021.



0,4 t
oszczędność
węgla



1,00 t
redukcja CO₂



54
zasadzone
drzewa

Grafika pokazuje, że aby uzyskać równoważną ilość energii trzeba by spalić 400 kg węgla. W ten sposób powstałaby 1 tona CO₂, aby ją przerobić na tlen trzeba by zasadzić 55 drzew.

Informacje na temat możliwości pozyskania dotacji i procedury, jaką trzeba dopełnić można uzyskać w Wydziale Ochrony Środowiska i Rolnictwa Urzędu Miasta i Gminy: osir@katywoclawskie.pl, tel. 71 390 72 08

Pompa ciepła

jest bardzo interesującym rozwiązaniem dostarczającym ciepło do ogrzewania domu i/lub podgrzewania wody. Jej zasada działania przypomina pracę lodówki z odwróconym obiegiem – dzięki sprężarce i specyficznym właściwościom czynnika niskowrzącego pobieramy/odbieramy ciepło z jednego źródła (tzw. dolnego źródła ciepła), które następnie przekazujemy do systemu grzewczego (tzw. górnego źródła ciepła). Źródłem dolnym ciepła najczęściej jest powietrze lub grunt, ale może być również woda, ścieki czy skały. Do swojego zasilania, pompy ciepła wykorzystują niewielką ilość energii elektrycznej niezbędnej do zasilania sprężarki i automatyki (pompy ciepła zasilane gazem czy olejem nie są raczej stosowane w domach). Elementy pomp ciepła tworzą zamknięty układ z czynnikiem roboczym, który ulegając przemianom z cieczy w gaz i znowu w ciecz umożliwia przepływ i przekazywanie ciepła (energii) pomiędzy źródłem dolnym a górnym.

Korzyści wynikające ze stosowania pomp ciepła:

- nie wytwarzają zanieczyszczeń (spalin, kondensatów, popiołów),
- nie wymagają budowy dodatkowego pomieszczenia czy innych elementów domu, takich jak kotłownia czy kominy, ponieważ sama jednostka może pracować wewnątrz lub na zewnątrz, i zajmuje niewiele miejsca (jest wielkości pralki), co pozwala na jej schowanie w szafie czy innym dogodnym miejscu,
- mogą pracować przez wiele lat (nawet do 30),
- nie wymagają pozwolenia na budowę,
- nie wymagają specjalistycznej obsługi (są w pełni automatyczne),
- są bezpieczne i ciche w pracy (nie ma ryzyka zacczadzenia bądź wybuchu),
- w porównaniu do kotła elektrycznego innego typu mogą zredukować koszty ogrzewania nawet o 60%,
- są relatywnie proste i szybkie w montażu,
- nie wymagają magazynowania paliwa, jak w przypadku węgla (korzystają de facto z energii odnawialnej).

Kotły biomasowe 5 klasy

są to nowoczesne urządzenia grzewcze, charakteryzujące się względem poprzednich generacji, wysokim komfortem obsługi, ekologią i jakością wykonania. W urządzeniach tych spalana jest biomasa (drewno, słoma, rośliny, odpady pochodzenia rolniczo-przemysłowego – najczęściej w formie pelletu, małego granulatu w kształcie walca o średnicy zwykle 6-10 mm, pozwalającego na efektywne wykorzystanie energii zawartej w paliwie. Przy zakupie pelletu o odpowiedniej jakości oraz poprawnie zaprojektowanej instalacji możliwa jest praca kotła w systemie bezobsługowym (automatycznym). Obsługa kotła sprowadzać się będzie do opróżnienia zasobnika z popiołem po zakończeniu okresu grzewczego. Obecny wygląd niektórych kotłów 5 klasy pozwala na ich montaż w salonie czy innym pomieszczeniu stanowiąc także element dekoracyjny. Należy zaznaczyć, że obowiązująca w Polsce tzw. Uchwała Antysmogowa nakłada obowiązek wymiany starych bezklasowych kotłów węglowych na nowe jednostki grzewcze. Jest to więc dobra okazja na skorzystanie z dofinansowania i przejście na ogrzewanie domu biomasą (w formie pelletów) o znacznie mniejszym negatywnym wpływie na środowisko naturalne. Pamiętajmy, że tak popularny węgiel sprzedawany jako „ekogroszek” to nadal paliwo o największym wskaźniku zanieczyszczenia środowiska w Polsce, które ma tylko obniżoną zawartość siarki – więcej ekologii w tym paliwie nie ma.

Zaletą kotłów biomasowych 5-klasy jest:

- wysoka sprawność urządzenia (powyżej 90%),
- obniżona emisja szkodliwych związków do atmosfery,
- niskie zużycie paliwa,
- możliwość spalania różnego typu pelletów,
- bardzo mała ilość powstającego popiołu, który można wykorzystać jako nawóz,
- porównywalny (a nawet niższy) koszt ogrzewania domu z wykorzystaniem pelletów biomasy w odniesieniu do węgla czy innych paliw kopalnych,
- spełniają najnowsze standardy emisyjne i regulacje Unii Europejskiej z zakresu ogrzewania,
- trwałość i bardzo dobre parametry techniczne.

Należy podkreślić, że w przypadku wszystkich wymienionych instalacji możliwe jest uzyskanie dofinansowania z różnych lokalnych i rządowych programów wspierających, na przy-

kład: Mój Prąd, Ulga Termomodernizacyjna, Czyste Powietrze itp., które pozwalają na przyspieszenie okresu zwrotu poniesionych nakładów inwestycyjnych.



Prof. Arkadiusz Dyjakon, Uniwersytet Przyrodniczy we Wrocławiu

Kolektory słoneczne

wykorzystywane są przede wszystkim do podgrzewania ciepłej wody użytkowej, chociaż mogą również wspomagać systemy grzewcze czy podgrzewać wodę basenową. Umieszczone są zazwyczaj na dachu budynku. Mogą być płaskie bądź rurowe. Ich praca polega na absorpcji energii zawartej w promieniowaniu słonecznym, przekazaniu jej do czynnika roboczego, którym w warunkach klimatycznych Polski jest zazwyczaj niezamarzająca ciecz (np. glikol propylenowy) będąca nośnikiem ciepła. Ruch cieczy wymusza pompa obiegowa. Zestaw kolektorów, za pomocą układu rur stalowych/miedzianych jest połączony z węzownią, znajdującą się w podgrzewaczu wody użytkowej (zbiorniku o przeciętnej pojemności od 150-400 dm³). Nośnik ciepła (czynnik roboczy) po ogrzaniu w kolektorze słonecznym, transportowany jest do węzownicy, gdzie oddając ciepło nagrzewa wodę użytkową.

Korzyści wynikające z zastosowania kolektorów słonecznych:

- wykorzystanie powszechnej, niewyczerpalnej i darmowej energii słonecznej,
- brak emisji zanieczyszczeń, spalin, odpadów, nie wywierają negatywnego wpływu na środowisko,
- ich praca jest bezpieczna i nie emituje hałasu,
- nie trzeba poddawać ich szczególnej konserwacji – wymagane jest jedynie okresowe czyszczenie i co kilka lat wymiana płynu solarnego,
- dobrze dobrana instalacja od marca do października może zapewnić od 80% do 100% zapotrzebowania na ciepłą wodę,
- ich montaż jest szybki i dość prosty, nie ingeruje w otoczenie,
- prawidłowo wykonana instalacja charakteryzuje się bardzo niską awaryjnością.

Fotowoltaika

Bardzo duże zainteresowanie w ostatnich latach zyskują **instalacje fotowoltaiczne**, które produkują energię elektryczną. Do wytwarzania energii elektrycznej z promieniowania słonecznego stosuje się specjalne panele, które wykorzystują tzw. efekt fotowoltaiczny. Fotony zawarte w promieniowaniu słonecznym wybijają elektrony z sieci krystalicznej materiału będącego półprzewodnikiem (obecnie jest to najczęściej krzem). Na skutek rozdzielania ładunków dodatnich/ujemnych i powstania siły elektromotorycznej generowany jest prąd stały. Z uwagi na fakt, że do zasilania większości urządzeń elektrycznych w gospodarstwie domowym potrzebny jest prąd zmienny o napięciu 230 V, niezbędne jest zastosowanie inwertera (zwanego również falownikiem). Celem inwertera jest zamiana prądu stałego na prąd zmienny o odpowiednich parametrach elektrycznych. Systemy fotowoltaiczne dzielą się na dwa podstawowe systemy. Pierwszym z nich jest on-grid – jest to instalacja fotowoltaiczna, będąca zintegrowana z publiczną siecią elektryczną. Dzięki takiej instalacji możliwe jest bieżące korzystanie z energii wyprodukowanej przez panele fotowoltaiczne oraz przesyłanie nadwyżek wyprodukowanej energii do sieci publicznej (i jej odbiór z sieci w okresie przerwy w pracy instalacji fotowoltaicznej). Drugim systemem jest instalacja off-grid, która nie jest połączona z siecią publiczną. Takie rozwiązanie sprawdza się w przypadku miejsc oddalonych i trudnodostępnych, gdzie niemożliwe jest połączenie z siecią publiczną lub koszty podłączenia są zbyt wysokie. Energia elektryczna, produkowana przez panele fotowoltaiczne jest w tym wypadku magazynowana w akumulatorach.

Zalety posiadania instalacji fotowoltaicznej:

- opłacalność inwestycji – szybki okres zwrotu (średnio 6-8 lat),
- użytkowanie paneli fotowoltaicznych nie wiąże się z żadnymi dodatkowymi nakładami finansowymi,
- panele fotowoltaiczne mogą pracować 25 lat i dłużej (po tym okresie ich wydajność spada jedynie o ok. 15%)
- panele fotowoltaiczne są odporne na ekstremalne zjawiska atmosferyczne, takie jak grad, śnieg, opady deszczu,
- wykorzystują darmowe, niewyczerpalne źródło energii, jakim jest energia promieniowania słonecznego
- produkując energię elektryczną z paneli fotowoltaicznych zyskuje się niezależność od podwyżek cen prądu,
- praca systemu nie generuje w zasadzie hałasu (inwerter posiada jedynie niewielki wentylator chłodzący),
- nie wymagają dodatkowej infrastruktury – mogą być montowane na dachach i ścianach budynków lub na konstrukcji naziemnej,
- koszt zakupu instalacji fotowoltaicznej od 2019 roku można odliczyć od podatku,
- panele fotowoltaiczne można poddać recyklingowi.



Dzielnicowy, asp. Dariusz Dyduła podczas pracy.

Posterunek w Smolcu już działa

– Jesteśmy bliżej mieszkańców – mówi kierownik nowo otwartego posterunku w Smolcu sierżant sztabowy Tomasz Chojniak. – Sprawy Mieszkańców, wymagające interwencji policji można już zgłaszać i załatwiać na miejscu, bez potrzeby dojazdu do komisariatu w Kątach Wrocławskich.

Po wielu staraniach gminy Kąty Wrocławskie, radnych, sołtysów oraz Policji posterunek został otwarty 1 marca. Działa w wyremontowanych pomieszczeniach dworca kolejowego. Mieści się w pomieszczeniach, których głównym użytkownikiem jest Gmina Kąty Wrocławskie a które przekazała do dyspozycji Policji. Funkcjonariusze pełnić będą służbę w kilku pokojach biurowych o łącznej powierzchni blisko 90 m². Znajdują się one na parterze dworca i piętrze budynku. Na pierwszej kondygnacji interesantów przyjmują dzielnicowi, a wyżej znajdują się pomieszczenie z przeznaczeniem dla kierownika posterunku oraz policjantów prewencji. Budynek przystosowany jest dla osób z niepełnosprawnością i posiada system monitoringu wizyjnego. Obsadę Posterunku Policji w Smolcu tworzy kierownik, dwóch dzielnicowych oraz dwóch policjantów patrolowo-interwencyjnych. Posterunek nie jest czynny całodobowo. Dyżury pełnione są w godzinach rannych, jak i popołudniowych zgodnie z grafiką. Natomiast w godzinach wieczorno-nocnych służbę patrolową i interwencyjną pełnią funkcjonariusze z komisariatu w Kątach Wrocławskich. Do podstawowych zadań posterunków policji należy w szczególności zapewnienie mieszkańcom możliwości sygnalizowania lub zgłaszania zdarzeń lub sytuacji za-

grożących bezpieczeństwu ludzi i mienia, a także bezpieczeństwu i porządkowi publicznemu.

– W rewirach podlegających posterunkowi w Smolcu do spraw najczęściej zgłaszanych należą przypadki przemocy w rodzinie – wyliczają policjanci. – Druga grupa problemów to interwencje związane z nieprawidłowym parkowaniem, zagrażającym lub utrudniającym przemieszczanie się innym użytkownikom ruchu. Znaczna liczba spraw, którymi zajmują się policjanci ze Smolca to interwencje przy konfliktach sąsiedzkich. Dzielnicowi rozmawiają, mediują, a jak trzeba to wskazują drogę prawną, którą mogą wykorzystać skonfliktowane strony. Ważnym elementem pracy policjantów jest profilaktyka społeczna – spotkania z dziećmi nt. bezpiecznego poruszania się po drodze czy rozmowy z seniorami przestrzegające np. przed oszustwami „na wnuczka”, czy „na funkcjonariusza”. – Praca dzielnicowego to głównie praca w terenie – mówi asp. Dariusz Dyduła. – Oprócz wszystkich wymienionych wyżej zadań, patrolujemy nasz rewir i interweniujemy w przypadkach nieprzestrzegania prawa zarówno powszechnego, jak lokalnego. Są to przypadki takie jak picie alkoholu w miejscach publicznych, hałasowanie, śmiecenie.

we wsp. KMP Wrocław

DZIELNICOWI

KOMISARIAT POLICJI W KĄTACH WROCŁAWSKICH

kierownik: asp. Marcin Trzaska
tel. 47 87 167 27

REJON: Kąty Wrocławskie
mł. asp. Dariusz Janisz
tel. 47 87 167 35, kom. 601 816 124
dzielnicowy.katy-wroclawskie1@wroclaw.wr.policja.gov.pl

REJON: Borzygniew, Chwałów, Czerńczyce, Domanice, Dzikowa, Gnicchowice, Górzycy, Kamionna, Kilianów, Kozłów, Krobielowice, Maniów, Maniów Mały, Maniów Wielki, Mietków, Milin, Nowa Wieś Kącka, Piława, Pelcznica, Proszkowice, Sokolniki, Stary Dwór, Stradów, Stróża, Strzeganowice, Szymanów, Ujów, Wawrzeńczyce, Wojtkowice, Zachowice.

sierż. szt. Jakub Oleszczuk
tel. 47 87 167 35, kom. 600 234 670,
dzielnicowy.katy-wroclawskie4@wroclaw.wr.policja.gov.pl

POSTERUNEK POLICJI W SMOLCU 55-080 Smolec, ul. Dworcowa 4

kierownik: sierż. szt. Tomasz Chojniak

REJON: Bogdaszowice, Jurczyce, Kębłowice, Krzeptów, Małkowie, Romnów, Sadowice, Samotwór, Skałka, Stoszyce, Smolec (ulice: Wiśniowa, Gruszkowa, Morełowa, Brzoskwińska, Czeresniowa, Żurawinowa, Wrzosowa, Jabłoniowa, Bukowa, Agrestowa, Śliwkowa, Porzeczkowa, Mahoniowa, Głogowa, Akacja, Cisowa, Chabrowa, Ładna, Laurowa, Tulipanowa, Źródłana, Parkowa, Główna, Wierzbowa, Kościelna, Różana, św. Floriana, Starowiejska, Ogrodowa), Wszemilowice

asp. Dariusz Dyduła
tel. kom. 601 812 408,
dzielnicowy.katy-wroclawskie3@wroclaw.wr.policja.gov.pl

REJON: Baranowice, Bliż, Cesarzowice, Gądów, Jaszgotle, Mokronos Dolny, Mokronos Górny, Nowa Wieś Wrocławska, Pietrzykowice, Różaniec, Rybnica, Sadków, Sadkówka, Smolec (ulice: Sosnowa, Świerkowa, Jodłowa, Choinkowa, Jałowcowa, Osikowa, Modrzewiowa, Oliwkowa, Aroniowa, Azaliowa, Topolowa, Jesionowa, Hebanowa, Jarzębinowa, Jaworowa, Lubinowa, Łąkowa, Makowa, Dereniowa, Rdestowa, Lipowa, Polna, Kwiatowa, Łazienkowa, Spółdzielców, Słonecznikowa, Bzowa, Willowia), Sośnica, Zabrodzie, Zybiszów

sierż. szt. Krystian Stępień
tel. kom. 601 814 439,
dzielnicowy.katy-wroclawskie2@wroclaw.wr.policja.gov.pl

UWAGA! Podany adres mailowy ułatwia kontakt z dzielnicowym, ale nie służy do składania zawiadomienia o przestępstwie, wykroczeniu, petycji, wniosków ani skarg w rozumieniu przepisów prawa. Dzielnicowy odbiera pocztę i służbowy telefon komórkowy w godzinach swojej służby.

W sprawach niecierpiących zwłoki należy dzwonić pod numer telefonu 112.



Kierownik Posterunku w Smolcu, sierżant sztabowy Tomasz Chojniak tuż po uroczystości otwarcia placówki.



Obsada Posterunku w Smolcu, od lewej asp. Dariusz Dyduła, sierżant sztabowy Tomasz Chojniak, sierż. szt. Krystian Stępień.



Asp. Dariusz Dyduła rozpoczyna kolejny patrol po swoim rewirze.



Szczepimy się!

Szczepionki są najbardziej skuteczną metodą chroniącą przed zarażeniem różnymi chorobami. Ludzkość z powodzeniem korzysta z tej zdobyczy cywilizacji od kilkuset lat.

Dlaczego warto się zaszczepić przeciwko COVID-19?

1. Bo uchronisz siebie przed niebezpieczeństwem

Z bardzo dużym prawdopodobieństwem – sięgającym nawet 95% – szczepienie uchroni Cię przed zakażeniem COVID-19.

2. Bo uratujesz komuś życie

Im więcej będzie zaszczepionych osób, tym szybciej osiągniemy odporność populacyjną.

3. Bo możesz!

Szczepionki na koronawirusa są dobrowolne, bezpłatne i skuteczne.

4. Bo pomożesz zwalczyć pandemię na świecie

Od wybuchu epidemii na COVID-19 zmarło już ponad 1,5 mln ludzi na całym świecie. Każdy zaszczepiony to poten-

cjalnie od kilku do kilkunastu osób uchronionych przed zarażeniem. Już 50% zaszczepionej populacji istotnie wpłynie na zmniejszenie ryzyka szerzenia się w niej koronawirusa.

5. Bo zyskasz spokój

Szczepiąc się, zyskasz wewnętrzny spokój, wynikający z bezpieczeństwa własnego i najbliższych.

6. Bo szczepionki są bezpieczne

Szczepionki są badane przez najlepszych naukowców z całej UE. Ich dopuszczenie do użytku jest zależne od decyzji Europejskiej Agencji Leków.

7. Bo zostaniesz zbadany

Przed szczepieniem zostaniesz przebadany przez lekarza. Dzięki temu sprawdzisz swój aktualny stan zdrowia.

Szczepmy się. Razem zwalczymy wirusa.

Coraz więcej zaszczepionych Mieszkańców gminy Kąty Wrocławskie. Dotychczas zaszczepiło się blisko 2 500 osób. Na terenie gminy można zaszczepić się w czterech punktach:

- **ZESPÓŁ LECZNICTWA AMBULATORYJNEGO SPÓŁKA Z O.O.**,
Kąty Wrocławskie, ul. Staszica 9
telefon: 71 316 60 21, 71 316 60 22
- **DR EWA SPÓŁKA Z O.O.**,
Kąty Wrocławskie, ul. Brzozowa 8
telefon: 71 316 60 30
- **NIEPUBLICZNY ZAKŁAD OPIEKI ZDROWOTNEJ FIRMA LEKARSKA KAMA**
LEK. MED. MAREK SZEWCZYK,
LEK. MED. KATARZYNA SZEWCZYK,
Kąty Wrocławskie, ul. 1 Maja 78
telefon: 71 316 73 04
- **CERTAMED SPÓŁKA Z O.O.**,
Smolec, ul. Wierzbowa
telefon: 71 316 85 26, 71 316 85 30



8. Bo dzięki Tobie szybciej wrócimy do normalności!

Szczepiąc się, przyczyniasz się do szybszego znoszenia ograniczeń i powrotu nas wszystkich do zwykłego życia.

na podst. informacji z www.gov.pl

Świadczenia rehabilitacyjne dla Mieszkańców

Profilaktyka to słowo-klucz w dążeniu do długotrwałego zdrowia i szybkiego podjęcia leczenia choroby, gdy już ona wystąpi.

Należy pamiętać, że szybkie podjęcie leczenia znacznie ułatwia i przyspiesza proces zdrowienia, umożliwiając skuteczne leczenie nawet groźnych chorób. Podobne zadanie spełniają zabiegi rehabilitacyjne, które przyspieszają proces dochodzenia do zdrowia po przebytych chorobach lub doznanych urazach. Podnoszą znacznie komfort życia i ułatwiają wykonywanie codziennych czynności, co jest szczególnie ważne zarówno dla osób aktywnych zawodowo, jak i starszych. Mając tego świadomość, gmina Kąty Wrocławskie od wielu lat, włączyła się w realizację programów profilaktycznych oraz dofinansowuje świadczenia rehabilitacyjne dla mieszkańców.

REHABILITACJA

Gmina Kąty Wrocławskie realizuje program zdrowotny dotyczący rehabilitacji leczniczej. W jego ramach mieszkańcy gminy mogą ubiegać się o świadczenia zdrowotne w zakresie rehabilitacji leczniczej: fizjoterapii i kinezyterapii.

Program zdrowotny realizowany przez samorząd pozwala w znaczący sposób skrócić czas oczekiwania na zabiegi, a także poprzez podpisanie umów z lokalnymi gabinetami rehabilitacyjnymi ułatwia dostęp do badań szczególnie osobom przewlekle chorym i starszym.

Świadczenie rehabilitacyjne w 2021 roku realizuje Zespół Lecznictwa Ambulatoryjnego Kąty Wrocławskie, ul. Staszica 9, który na realizację zadania trzymał kwotę dotacji w wysokości 250.000. W 2020r. za tożsamą kwotę wykonano ponad 32 500 zabiegów dla 775 pacjentów.



Zanim zgłosisz się na zabiegi

Aby korzystać z zabiegów należy uzyskać skierowanie od lekarza POZ lub lekarza specjalisty. Z tym skierowaniem można już rejestrować się na zabiegi rehabilitacyjne. Rejestracji można dokonać osobiście lub telefonicznie: 573-332-676. Rejestracja mieści się na parterze w pomieszczeniach fizjoterapii.

Podczas rejestracji należy okazać:

- skierowanie od lekarza opieki podstawowej lub specjalisty;
 - dowód osobisty;
 - aktualne wyniki badań, w tym RTG;
 - kartę informacyjną ze szpitala.
- Na zabiegi należy przygotować:**
- obuwie zmienne;
 - ręcznik kąpielowy;
 - strój do ćwiczeń;
 - leki i materiały wskazane przez lekarza lub fizjoterapeutę.

Caritas Archidiecezji Wrocławskiej nie przystąpiła do konkursu na świadczenie ww. świadczeń w 2021 roku.

Aby ubiegać się o świadczenie, pacjent musi zgłosić się do ZLA ze skierowaniem wystawionym przez lekarza pierwszego kontaktu lub lekarza specjalistę. Zabiegi realizowane w ramach programu dotyczą osób z przewlekłymi i pourazowymi schorzeniami narządu ruchu i układów kostnego oraz mięśniowego, centralnego i obwodowego układu nerwowego, zmian skórnych, zapalenia jamy nosowej i zatok, przemęczenia fizycznego i psychicznego osób dorosłych.

PROFILAKTYKA RAKA PIERSI – MAMMOBUS

Gmina Kąty Wrocławskie koordynuje postoje mammoбусów. Informacje o badaniach mammograficznych prowadzonych w poszczególnych miejscowościach są podawane w aktualnościach na stronie internetowej gminy oraz na profilu w serwisie Facebook.

Legenda o platanach z Pietrzykowic

Tuż przy wejściu do parku w Pietrzykowicach rosną dwa stare platany. Kto je zasadził i dlaczego? Sołtys Wioletta Pietrzak zapytała małych mieszkańców Pietrzykowic. O to jak na pytanie odpowiedziała Maja Dębińska.

Dawno, dawno temu w grodzie żył książę Pietrzyk ze swoją żoną i córką. Mieszkali w pięknym zamku, otoczonym parkiem. Pewnego wieczoru zastukała do bram grodu para wędrowców, która przedstawiła się jako Adam i Ewa. Książęca para przyjęła ich pod swój dach. Jednak wędrowcy nie okazali wdzięczności i wkrótce uwięzili księcia Pietrzyka, jego żonę i córkę w zamkowej baszcie. Więźniom postanowiła pomóc Dobra Wróżka, która jednym ruchem swojej różdżki przemieniła intruzów w dwa drzewa - platany, mówiąc: Od dziś po setki lat, stać będziecie tu przy wejściu do parku, nie mogąc uczynić już ani jednej złej rzeczy! Jako silne drzewa będziecie dawały schronienie ptakom, a ludziom cień w upalne dni. Będziecie stać przez wiele lat, będziecie targane wichrami, smagane deszczem i prażone słońcem. Jednak przetrwacie wojenne zawieruchy i co roku wypuszczacie będziecie nowe liście, które będą osłoną, ochłodą i pożywieniem dla ludzi i zwierząt. Nagle u bram parku pojawiły się dwa ogromne drzewa, których pnie pokryły się popielatą korą a gałęzie rozpostarły niczym ramiona. Mimo, że od tamtej pory minęło już wiele lat, dwa zakłete platany dalej stoją na straży, o czym mogą się przekonać odwiedzający piękny park w Pietrzykowicach.

Tekst jest skrótem legendy przesłanej w ramach sołeckiej zabawy na stworzenie własnej opowieści nt. parku w Pietrzykowicach.

„Przedzszkolak wie, że sport to zdrowie”

W Przedszkolu Publicznym w Kątach Wrocławskich od 15-19 marca została przeprowadzona akcja pt. „Przedzszkolak wie, że ruch to zdrowie”.

Był to sportowy tydzień poświęcony na realizację jednego z priorytetowych założeń planu rocznego przedszkola. Główny cel przedsięwzięcia stanowiło promowanie zdrowego stylu życia. Szczególnie ważne było uświadomienie dzieciom, jak istotny dla naszego samopoczucia jest ruch. Przedzszkolaki były bardzo aktywne, codziennie brały udział w różnorodnych zajęciach ruchowych, w pełni zaangażowały się w realizację zadania. Wspaniale przygotowały się do występów stanowiących podsumowanie akcji - recytowały wiersze, śpiewały piosenki o tematyce sportowej oraz prezentowały różne rodzaje ruchu, wykorzystując sportowy sprzęt. Z pewnością dzięki tego typu działaniom wzrasta poziom wiedzy wśród przedzszkolaków na temat istoty sportu w życiu.



Dzwony z ratuszowej wieży

Przez wieki dźwięk dzwonów pełnił bardzo ważną rolę w społeczności małych miast. Informował o upływającym czasie, o ważnych wydarzeniach ostrzegał przed niebezpieczeństwami. Tak było i w Kątach Wrocławskich. Dzwony z wieży ratuszowej towarzyszą nam już od blisko trzystu lat.



Wieża miejska w Kątach Wrocławskich pochodzi zapewne z XV w., była jednak wielokrotnie przebudowywana. Pierwsze wzmianki pochodzą z roku 1613. Została ona wybudowana za rządów burmistrza Krzysztofa Biedermanna, o czym zaświadcza zachowana do dziś pamiątkowa tablica. Z innych źródeł dowiadujemy się natomiast, że w roku 1613 wieża została podwyższona o część ośmioboczną. Wieża, w przeciwieństwie do budynku ratusza, przetrwała nawet wielki pożar w roku 1624, ucierpiał tylko jej hełm, który wkrótce został odbudowany. W jej dwóch dolnych kondygnacjach mieściło się miejskie więzienie.

Pożary dotykały Kąty Wrocławskie jeszcze wielokrotnie, w tym z 14 lipca 1752 ucierpiała również wieża, ponownie wtedy odbudowano jej hełm. W rok po pożarze miejska wieża wzbogaciła się również o dwa dzwony. Oba wykonane zostały przez działającego we Wrocławiu w latach 1750-93 ludwisarza Johanna Sebastiana Gerstnera. Dzwony pełniły głównie funkcję sygnalizacyjną, ale również i zegarową. Są to tzw. dzwony młotkowe.

Na mniejszym dzwonie (wys. 0,37 m, średnica 0,61 m), w górnej części, znajduje się napis: GOSS MICH JOHAN SEBASTIAN GERSTNER IN BRESLAW ANNO 1753, czyli: Odlął mnie Johan Sebastian Gerstner we Wrocławiu (Breslaw), roku pańskiego 1753. Poniżej dzwon został ozdobiony ornamentami roślinnymi. Ciekawostką jest również umieszczenie na dzwonie postaci św. Floriana, przedstawionego tradycyjnie z naczyniem z wodą, gaszącego pożar. Umieszczenie patrona strażaków miało zapewne być nawiązaniem do licznych pożarów trawiących miasto na przestrzeni wieków, jak również swego rodzaju ochroną na przyszłość.

Więszy dzwon (wys. 0,5 m, średnica 0,77 m) został wykonany również przez tego samego ludwisarza, w jego górnej części widać roślinną ornamentykę. Na nim z kolei umieszczona została postać Chrystusa Zbawiciela Świata (łac. Salvator Mundi), który w lewej ręce trzyma jabłko, prawą zaś błogosławi. Na dzwonie znajdziemy również nazwiska, zapewne, donatorów: Victor Laube Consul, Johan Lindner, Benjamin Lust, Dawid Siemon, Joseph Kronesser, Johan Artelt.

Tekst umieszczony na dzwonie brzmi: 1752 DEN 14 JULI IST DIE STADT MIT THURM UND 2 SCHLAG GLOCKEN VORUNGLÜCKT 1753 UNTER MENTIONIRTEN RATH WIEDER RESTITUIRET VON JOHAN SEBASTIAN GERSTNER IN BRESLAW, czyli: 14 lipca 1752 zawaliła się w mieście wieża z dwoma dzwonami. W 1753 została odbudowana zgodnie ze wskazaniem rady miasta przez Johana Sebastiana Gerstnera z Wrocławia.

MK/Regionalna Izba Pamięci



FOT. ANTONINA BIERKA



FOT. PRACOWNIA 3550

Wiosna w Dolinie Bystrzycy

Wita nas łanami białych przebiśniegów (na okładce). Drobny biały kwiat, z zielonymi świetlistymi liśćmi stanowi miłą odmianę po szaroburej zimie.

W wielu krajach europejskich traktowany jest jako prawdziwy zwiastun wiosny i doceniany za niepozorny wdzięk. Anglicy nazywają go „snowdrop”, czyli kroplą śniegu a Niemcy Schneeglockchen – płatkami śniegu. Polacy z kolei zwracają uwagę na jego odporność na przymrozki i ostatnie opady śniegu. Również w tym roku mieliśmy okazję obserwować kwiaty przebijające się przez śnieżny puch.

Największe i najpiękniejsze kobierce przebiśniegów występujące na Dolnym Śląsku to te w Dolinie Bystrzycy. Gęste łany kwiatów porastają powierzchnie kilkudziesięciu hektarów.

Przebiśniegi najbardziej lubią wilgotne, ale i nasłonecznione stanowiska. Stąd sprzyja im początek wiosny, jako czas kiedy do najniższych partii leśnych dociera słońce, nie ograniczane liśćmi drzew.

Sportowe stypendia

Z roku na rok wzrasta liczba młodych, zdolnych sportowców, pochodzących z Gminy Kąty Wrocławskie, osiągających znaczące sukcesy sportowe.

Od kilku lat przyznawane są także stypendia, fundowane przez Gminę, które mają pomóc zawodnikom w osiąganiu jeszcze większych sukcesów. W 2017 r. – w pierwszym roku przyznawaniu nagród, gmina przyznała 8 stypendiów sportowych ale już w 2021 – 50 na łączną kwotę 17 800 zł. Stypendium wypłacane jest miesięcznie. W tym roku zawodnicy otrzymywać będą od 200 do 600 zł/mies., w zależności od rangi zwycięstwa.

Nagrody za wyróżniającą się pracę otrzymało także dwóch trenerów: Agnieszka Sypień z Wrocławskiego Klubu Karate oraz Michał Jeruszka z UKS GOKiS Kąty Wrocławskie. Jednym ze stypendystów jest Maciej Szachnowski. Jako swoje największe sukcesy wymienia: złoty medal w Mistrzostwach Świata WADF World Championships Artistic Dance 2019 w kategorii Urban Street Trios oraz srebro w kategorii Urban Street Solos na tych samych mistrzostwach. Specjalnością Maćka jest taniec uliczny, nowoczesny taniec łączący elementy hip-hopu, stylu house i akrobatyki. Dlaczego akurat ta dyscyplina? Maciej odpowiada – taniec uliczny wyzwała emocje, daje radość, pozwala na kreatywność, a przy tym jest fantastycznym treningiem fizycznym. Tańczę od najmłodszych lat, w tym od 6 roku życia w zespole 3 Dance. Sport jest także pasją dla rodziny Sypień. Trenerem karate są rodzice Agnieszka i Sylwester, trenują ich dwaj synowie – Patryk i Cezary. – Patryk jest dwukrotnym Mistrzem Europy Open i ośmiokrotnym Mistrzem Polski (w tym aktualnym). Cezary reprezentował Polskę na Mistrzostwach Świata. Zdobył tytuł Międzywojewódzkiego Mistrza Mł-



Patryk Sypień (ten co kopie, odwrócony plecami) podczas Mistrzostw Europy 2019.

dzików, Mistrza Makroregionu Śląskiego i dolnośląskiego juniorów młodszych – wymienia Agnieszka i dodaje – z kolei mój mąż Sylwester 7 razy zdobywał tytuł Mistrza Europa a aktualnie jest Mistrzem Świata kat Masters. Patryk śmieje się na pytanie o źródła swojej pasji – dla mnie to był wybór oczywisty, doroślałem na macie, wychowywałem się w czasie kiedy rodzice osiągnęli największe sukcesy, podziwiałem ich i wiedziałem, że chcę być taki jak oni. Miałem jeden moment kryzysu, kiedy wszyscy moi kumple wybierali piłkę nożną i faktycznie wtedy wraz z kolegami zapisałem się na treningi, ale po krótkim czasie stwierdziłem, że ta forma sportu nie jest dla mnie. Maciej Szachnowski dwa razy w tygodniu uczestniczy w zajęciach tanecznych. W weekendy ma obowiązkowe treningi indywidualne. Również wakacje i ferie spędza na obozach tanecznych. Podobnie członkowie rodziny Sypień – Przy rodzinnych spotkaniach często ćwiczymy kombinacje, w których utrwalamy jakieś uderzenia albo szkolimy nowe. To już taka tradycja, że zawsze mąż okopuje synów



Maciej Szachnowski podczas Turnieju „Freestyle Dance” w Nysie.

i na odwrót. Wakacje zawsze na sportowo. Zakładamy sobie np., że przez 10 dni urlopu robimy przysiady, pompki. Kąteccy sportowcy nie zamierzają spoczywać na laurach. Mówią, że dla nich sport to ogromna pasja, sposób życia. – Karate rozwija fizycznie i psychicznie. Ćwiczymy własne ciało, przezwyciężamy słabości, budujemy siłę. Karate uczy szacunku i pokory, wytrwałości w dążeniu do celu – mówi Agnieszka Sypień. Również mama Maćka Szachnowskiego widzi, jak syn dojrzeva, wzmacnia się psychicznie wraz z każdym rokiem treningu – Uprawianie sportu uczy samodyscypliny, organizacji, ale i współpracy. Pomaga budować trwałe relacje z innymi, uczy szacunku do pracy, pogodzenia się z porażką, z której zawsze trzeba wyciągnąć jakąś lekcję. Warto tańczyć, uprawiać inne sporty i to nie tylko dla zdrowia fizycznego ale i dla zdrowia psychicznego – przekonuje. – Każdą jednak dyscyplinę trzeba czuć i pokochać. Uprawianie sportu może być sposobem na pozytywne spędzenie czasu, a sukcesy dodatkowo dają ogrom satysfakcji.

Ilona Migacz

Wspaniały, debiutancki sezon

Dijo Maximus Gokis Kąty Wrocławskie w I lidze koszykówki kobiet!

Sezon 2020/21 jest pierwszym w historii naszych koszykarek na poziomie pierwszej ligi dlatego już same przygotowania do niego były wyjątkowe.

Pierwszym krokiem była decyzja o zapewnieniu wsparcia na ławce trenerce Małgorzacie Smeckale dołączając do sztabu trenerskiego w roli asystenta Martę Włodarczyk, która dotychczas była aktywną zawodniczką. Kolejnym etapem była budowa składu, który miał reprezentować żółto-czarne barwy Dijo Maximus Gokis Kąty Wrocławskie na zapleczu żeńskiej ekstraklasy. Do sprawdzonych koszykarek, które wywalczyły awans dołączyły Jagoda Oses, Magdalena Dźwilewska i Katarzyna Iwanicka.

Polski Związek Koszykówki podzielił 20 klubów na dwie 10-cio zespołowe grupy. Dijo Maximus GOKiS Kąty Wrocławskie trafił do grupy B, w której miał zmierzyć się z zespołami o ogromnych koszykarskich tradycjach jak: Wisła CanPack Kraków, Enea AZS AJP II Gorzów Wielkopolski, AZS Umed Widzew Łódź, Grot Lauer Pabianice. Nikt nie zakładał, że będzie łatwo i potwierdził to wyjazdowy mecz w Krakowie inaugurujący rozgrywki. Gospodarz AZS Politechnika Korona Kraków dość pewnie pokonał naszą drużynę. Następnie przyszedł czas na debiut na własnym parkiecie przy ulicy Brzozowej przeciwko Widzewowi Łódź. W tym dniu (11.10.2020) nasze koszykarki odniosły pierwsze, historyczne zwycięstwo na zapleczu żeńskiej ekstraklasy. Niestety w kolejnych ośmiu meczach udało się zanotować tylko jedną wygraną (na wyjeździe z Wisłą CanPack Kraków), co postawiło drużynę w niełatwej sytuacji. W grudniu do Maximusa dołączyła wychowanka Ślący Wrocław Aleksandra Łata, która z marszu stała się kluczową postacią drużyny. Maximuski po raz kolejny pokonały Widzew Łódź i w dobrych nastrojach zakończyły 2020 rok. Ta wygrana zapoczątkowała imponującą serię siedmiu zwycięstw z rzędu (kolejno z Tęczą Leszno, Grot Lauer Pabianice, Lider Swarzędz, Wisła CanPack Kraków, Enea Gorzów Wlkp. i Contimax Bochnia). Dzięki tym wygrany koszykarki z Kątów Wrocławskich z bilansem 9 zwycięstw i 9 porażek uplasowały się na 5. miejscu w ligowej tabeli i zapewniły sobie udział w fazie play off!

W pierwszej rundzie nasz zespół zmierzył się z drużyną z Leszna. Rywalizacja rozgrywana do dwóch zwycięstw rozpoczęła się od wyjazdowej porażki. Jednak w kolejnych



Dijo Maximus Gokis po zwycięskim meczu w Lesznie.



Po meczu z SKK Polonia Warszawa.

dwa spotkaniach udało się pokonać leszczyńkianki, awansując w ten sposób do ćwierćfinału I ligi koszykówki kobiet! W drugiej rundzie fazy play-off naszym przeciwnikiem była SKK Polonia Warszawa. Ambitna postawa Maximusek nie pozwoliła jednak na sprostanie głównemu faworytowi do awansu do Ekstraklasy. Zawodniczki ze stolicy wyeliminowały nasz zespół w dwóch meczach. Mimo przegranej i odpadnięcia z rozgrywek nasze koszykarki mają za sobą fantastyczny sezon, który przeniósł nas we wspaniałą rywalizację o najwyższe cele na zapleczu żeńskiej ekstraklasy. Jako jedyny beniaminek w całej stawce nasza drużyna wywalczyła awans do czołowej ósemki, gdzie znalazła się w towarzystwie czołowych polskich drużyn.

Łukasz Krawczyk, Magda Jarecka

KRZYŻÓWKA Z JAJEM

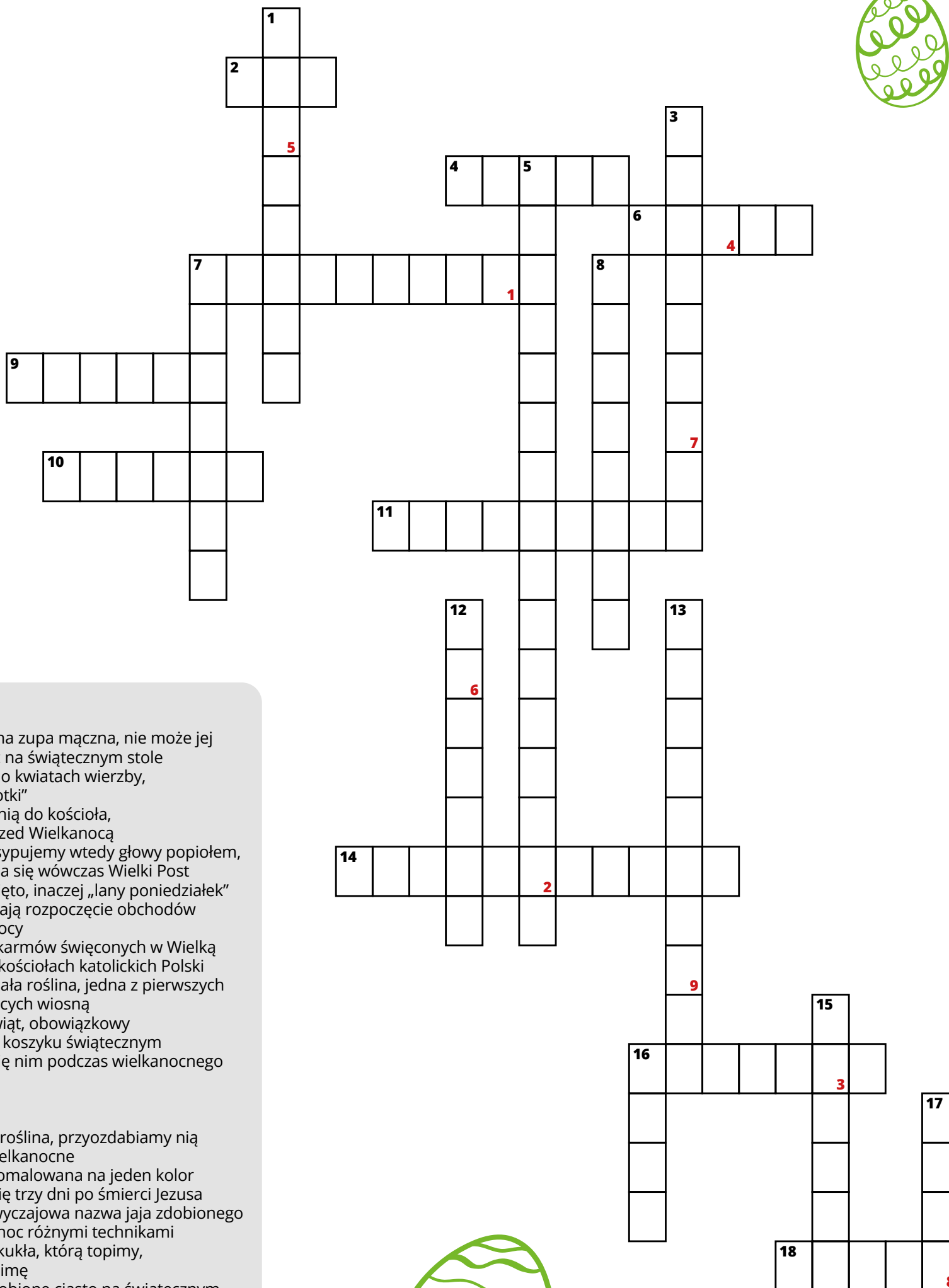
Rozwiąż krzyżówkę.
Litery z ponumerowanych pól utworzą hasło.

Rozwiązania prosimy przysyłać na adres:

redakcja@katywwroclawskie.pl

Czytelnicy, którzy prześlą prawidłowe rozwiązania otrzymają od gminy wiosenny podarunek.

1	2	3	4	5	6	7	8	9
---	---	---	---	---	---	---	---	---

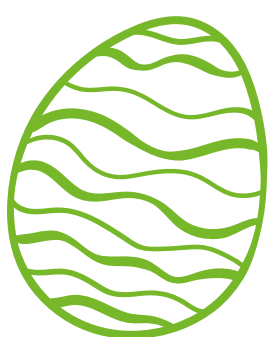


POZIOMO:

2. zakwaszona zupa mączna, nie może jej zabraknąć na świątecznym stole
4. potocznie o kwiatach wierzby, inaczej „kotki”
6. idziemy z nią do kościoła, tydzień przed Wielkanocą
7. środa, posypujemy wtedy głowy popiołem, rozpoczyna się wówczas Wielki Post
9. mokre święto, inaczej „lany poniedziałek”
10. obwieszczają rozpoczęcie obchodów Wielkiej Nocy
11. nazwa pokarmów święconych w Wielką Sobotę w kościołach katolickich Polski
14. drobna, biała roślina, jedna z pierwszych rozkwitających wiosną
16. symbol świąt, obowiązkowy w każdym koszyku świątecznym
18. dzielimy się nim podczas wielkanocnego śniadania

PIONOWO:

1. wiosenna roślina, przyozdabiamy nią koszyki wielkanocne
3. pisanka pomalowana na jeden kolor
5. zdarzyło się trzy dni po śmierci Jezusa
7. ogólna, zwyczajowa nazwa jaja zdobionego na Wielkanoc różnymi technikami
8. słomiana kukła, którą topimy, żegnając zimą
12. bogato zdobione ciasto na świątecznym stole, także ptak podobny do wróbla
13. pierwsza msza w Niedzielę Wielkanocną
15. warzywo, barwi jajko na brązowo
16. wielkanocne ciasto drożdżowe
17. roślina, dzięki której otrzymujemy zielone pisanki



Zadbaj o swoje kąty...

Kąty Wrocławskie



Ponad 38% podatku PIT
od osób zamieszkałych na terenie gminy
wraca do gminnego budżetu



**Zamelduj się
i płać podatki
w gminie Kąty Wrocławskie**