

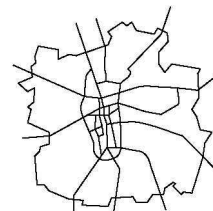
# TEREN

SPÓŁKA Z O.O.

**PRZEDSIĘBIORSTWO ZAGOSPODAROWANIA MIAST I OSIEDLI  
URBAN DEVELOPMENT ENTERPRISE LTD**

90-448 ŁÓDŹ, ul. ŻWIRKI 1C LOK. 3, tel. (42) 632-02-83, 633-56-58, e-mail: [biuro@teren-urbanistyka.pl](mailto:biuro@teren-urbanistyka.pl)

---



**PROGNOZA ODDZIAŁYWANIA NA ŚRODOWISKO  
DO PROJEKTU MIEJSCOWEGO PLANU ZAGOSPODAROWANIA  
PRZESTRZENNEGO WSI KRZEPTÓW, W REJONIE ULICY WIŚNIOWEJ**

**Temat:** MIEJSCOWY PLAN ZAGOSPODAROWANIA PRZESTRZENNEGO WSI  
KRZEPTÓW, W REJONIE ULICY WIŚNIOWEJ

**Nazwa opracowania:** Prognoza oddziaływania na środowisko

**Zleceniodawca:** Gmina Kąty Wrocławskie

**Autor opracowania:** mgr Wioletta Izdebska

## SPIS TREŚCI

1. WSTĘP .....	3
2. PODSTAWA PRAWNA, CEL I ZAKRES PROGNOZY .....	3
2.1. Podstawa prawna .....	3
2.2. Warunki, jakim powinna odpowiadać prognoza oddziaływania na środowisko dotycząca projektów miejscowych planów zagospodarowania przestrzennego .....	4
2.3. Główne cele dokumentu i zakres opracowania .....	5
3. POWIĄZANIA PROJEKTOWANEGO DOKUMENTU Z INNYMI DOKUMENTAMI .....	6
4. METODY ZASTOSOWANE PRZY SPORZĄDZANIU PROGNOZY .....	8
5. CHARAKTERYSTYKA I FUNKCJONOWANIE ŚRODOWISKA PRZYRODNICZEGO TERENU OBJĘTEGO PROGNOZĄ .....	9
5.1. Położenie administracyjne i fizyczno - geograficzne .....	9
5.2. Budowa geologiczna .....	11
5.3. Rzeźba powierzchni .....	12
5.4. Warunki klimatyczne .....	12
5.5. Wody powierzchniowe .....	12
5.6. Wody podziemne .....	14
5.7. Gleby .....	15
5.8. Szata roślinna i świat zwierzęcy .....	15
5.9. Dziedzictwo i zasoby kulturowe .....	17
6. POTENCJALNE ZMIANY STANU ŚRODOWISKA W PRZYPADKU BRAKU REALIZACJI ZAŁOŻEŃ PLANU .....	17
7. STAN ŚRODOWISKA NA OBSZARACH OBJĘTYCH ZNACZĄCYM ODDZIAŁYWANIEM .....	18
7.1. Zanieczyszczenie wód powierzchniowych, podziemnych i gleb .....	18
7.2. Stan zanieczyszczenia powietrza .....	20
7.3. Zagrożenie hałasem i promieniowaniem elektroenergetycznym .....	21
7.4. Zagrożenie środowiska przez odpady .....	25
8. OCHRONA ŚRODOWISKA ISTOTNA Z PUNKTU WIDZENIA REALIZACJI USTALEŃ PLANU, DOTYCZĄCA OBSZARÓW PODLEGAJĄCYCH OCHRONIE NA PODSTAWIE USTAWY Z DNIA 16 KWIEŃNIA 2004 R. O OCHRONIE PRZYRODY .....	26
9. CELE OCHRONY ŚRODOWISKA USTANOWIONE NA SZCZEBLU KRAJOWYM I WOJEWÓDZKIM .....	29
10. OCENA SKUTKÓW DLA ŚRODOWISKA WYNIKAJĄCYCH Z PRZYSZŁEGO PRZEZNACZENIA TERENÓW W PROJEKCIE MIEJSCOWEGO PLANU ZAGOSPODAROWANIA PRZESTRZENNEGO GMINY .....	32
10.1. W zakresie emisji zanieczyszczeń do powietrza atmosferycznego .....	32
10.2. W zakresie emisji zanieczyszczeń do wód lub do ziemi .....	33
10.3. W zakresie zagrożenia odpadami i zanieczyszczenia gleby lub ziemi .....	33
10.4. W zakresie wykorzystywania zasobów środowiska i niekorzystnego przekształcania terenu .....	34
10.5. W zakresie emitowania hałasu i pól elektromagnetycznych .....	35
10.6. W zakresie występowania poważnych awarii .....	36
11. OCENA SKUTKÓW REALIZACJI USTALEŃ PROJEKTU MIEJSCOWEGO PLANU ZAGOSPODAROWANIA NA CAŁOŚĆ ELEMENTÓW ŚRODOWISKA W ICH WZAJEMNYM POWIĄZANIU .....	36
11.1. W zakresie oceny stanu i funkcjonowania środowiska wynikającego z uwarunkowań określonych w opracowaniu ekofizjograficznym .....	37
11.2. W zakresie oceny zagrożeń dla środowiska z uwzględnieniem wpływu na zdrowie ludzi, które mogą powstawać na terenie objętym projektem planu lub innych terenach .....	37
12. PRZEWIDYWANE ZNACZĄCE ODDZIAŁYWANIE .....	38
13. PROPOZYCJA ROZWIĄZAŃ ZAPOBIEGAWCZYCH, OGRANICZAJĄCYCH I KOMPENSACYJNYCH .....	41
14. ROZWIĄZANIA ALTERNATYWNE DO ROZWIĄZAŃ ZAWARTYCH W PLANIE .....	42
15. TRANSGRANICZNE ODDZIAŁYWANIE NA ŚRODOWISKO .....	42
16. METODY MONITORINGU ORAZ CZĘSTOTLIWOŚCI JEJ PRZEPROWADZENIA .....	43
17. STRESZCZENIE W JĘZYKU NIESPECJALISTYCZNYM .....	44
18. INFORMACJA O RODZAJACH DOKUMENTÓW UWZGLĘDNIONYCH PRZY SPORZĄDZANIU PROGNOZY .....	45

## 1. WSTĘP

Podstawą opracowania jest umowa zawarta między Gminą Kąty Wrocławskie, a Przedsiębiorstwem Zagospodarowania Miast i Osiedli „TEREN” Sp. z o.o. na wykonanie miejscowego planu zagospodarowania przestrzennego wsi Krzeptów, w rejonie ulicy Wiśniowej wraz z prognozą oddziaływania na środowisko tego planu.

## 2. PODSTAWA PRAWNA, CEL I ZAKRES PROGNOZY

### 2.1. Podstawa prawna

Podstawą sporządzenia prognozy oddziaływania na środowisko jest Ustawa z dnia 3 października 2008 r. o udostępnianiu informacji o środowisku i jego ochronie, udziale społeczeństwa w ochronie środowiska oraz ocenach oddziaływania na środowisko (t.j. Dz. U. z 2017 r. poz. 1073), a także ustawa z dnia 27 marca 2003r. o planowaniu i zagospodarowaniu przestrzennym (t.j. Dz. U. z 2016 r. poz. 778, z późn. zm.).

Prognozę oddziaływania na środowisko stworzono w powiązaniu z następującymi dokumentami, w oparciu o zawarte w nich ustalenia:

- Opracowanie ekofizjograficzne do zmiany miejscowego planu zagospodarowania przestrzennego wsi Krzeptów, w rejonie ulicy Wiśniowej. Przedsiębiorstwo Zagospodarowania Miast i Osiedli „Teren” Sp. z o.o.;
  - Projekt zmiany miejscowego planu zagospodarowania przestrzennego wsi Krzeptów, w rejonie ulicy Wiśniowej, Przedsiębiorstwo Zagospodarowania Miast i Osiedli „Teren” Sp. z o.o.,
  - Ustalenia obowiązującego miejscowego planu zagospodarowania przestrzennego, Uchwała Nr XXIX/233/96 Rady Miejskiej w Kątach Wrocławskich z dnia 30 października 1996 r. oraz miejscowego planu zagospodarowania przestrzennego, Uchwała NrXLVIII/342/02 z dnia 28 marca 2002 r.
- 1) Rozporządzenie Ministra Środowiska z dnia 13 kwietnia 2010 r. w sprawie siedlisk przyrodniczych oraz gatunków będących przedmiotem zainteresowania Wspólnoty, a także kryteriów wyboru obszarów kwalifikujących się do uznania lub wyznaczenia jako obszary Natura 2000,
  - 2) Rozporządzenie Ministra Środowiska z dnia 5 stycznia 2012 r. w sprawie ochrony gatunkowej roślin,
  - 3) Rozporządzenie Ministra Środowiska z dnia 9 lipca 2004 r. w sprawie gatunków dziko występujących grzybów objętych ochroną.
  - 4) Plan Gospodarowania Wodami na obszarze Dorzecza Odry.
  - 5) Rozporządzenie Ministra Spraw Wewnętrznych i Administracji z dnia 7 czerwca 2010 r. w sprawie ochrony przeciwpożarowej budynków, innych obiektów budowlanych i terenów (Dz. U. Nr 109, poz.719).

## **2.2. Warunki, jakim powinna odpowiadać prognoza oddziaływania na środowisko dotycząca projektów miejscowych planów zagospodarowania przestrzennego**

Zgodnie z ustawą z dnia 3 października 2008 r. o udostępnianiu informacji o środowisku i jego ochronie, udziale społeczeństwa w ochronie środowiska oraz ocenach oddziaływania na środowisko (Dz. U. z 2016 r. poz. 353, z późn. zm), prognoza sporządzana dla potrzeb postępowania w sprawie oddziaływania na środowisko projektów miejscowych planów zagospodarowania przestrzennego powinna określać i oceniać między innymi skutki wpływu realizacji ustaleń projektu miejscowego planu zagospodarowania przestrzennego na elementy środowiska przyrodniczego oraz dobra materialne, a także skutki, które mogą wynikać z projektowanego przeznaczenia terenów.

Ustala się, iż prognoza powinna obejmować obszar objęty projektem miejscowego planu zagospodarowania przestrzennego wraz z obszarami pozostającymi w zasięgu oddziaływania wynikającego z realizacji ustaleń miejscowego planu. Zatem obszar objęty prognozą nie może być mniejszy od obszaru objętego miejscowym planem zagospodarowania przestrzennego, co jest konieczne zważywszy na wzajemne powiązania poszczególnych elementów środowiska.

Zakres i stopień szczegółowości informacji wymaganych w prognozie – został określony przez Państwowego Powiatowego Inspektora Sanitarnego we Wrocławiu oraz przez Regionalnego Dyrektora Ochrony Środowiska we Wrocławiu pismem WSI.411.165.2016.KM z dnia 12.07.2016 r.

**Poniżej przedstawiono zakres sporządzonej prognozy w oparciu o art. 51 ust 2 ustawy ze wskazaniem treści zawartych w niniejszym dokumencie:**

OZNACZENIE ARTYKUŁU USTAWY	ZAKRES PROGNOZY	WSKAZANIE TREŚCI ZAWARTCH W OPRACOWANYM DOKUMENCIE (ROZDZIAŁ)
art.51. ust 2 pkt 1 lit a	informacje o zawartości, głównych celach projektowanego dokumentu oraz jego powiązaniach z innymi dokumentami	2
art.51. ust 2 pkt 1 lit b	informacje o metodach zastosowanych przy sporządzaniu prognozy,	4
art.51. ust 2 pkt 1 lit c	propozycje dotyczące przewidywanych metod analizy skutków realizacji postanowień projektowanego dokumentu oraz częstotliwości jej przeprowadzania	16
art.51. ust 2 pkt 1 lit d	informacje o możliwym transgranicznym oddziaływaniu na środowisko	15
art.51. ust 2 pkt 1 lit e	streszczenie sporządzone w języku niespecjalistycznym	17
art.51. ust 2 pkt 2 lit a	określenie, analiza i ocena istniejącego stanu środowiska oraz potencjalnych zmian tego stanu w przypadku braku realizacji projektowanego dokumentu	5,6,7

art.51. ust 2 pkt 2 lit b	określenie, analiza i ocena stanu środowiska na obszarach objętych przewidywanym znaczącym oddziaływaniem	
art.51. ust 2 pkt 2 lit c	istniejące problemy ochrony środowiska istotne z punktu widzenia realizacji projektowanego dokumentu, w szczególności dotyczące obszarów podlegających ochronie na podstawie ustawy z dnia 16 kwietnia 2004 r. o ochronie przyrody	8
art.51. ust 2 pkt 2 lit d	cele ochrony środowiska ustanowione na szczeblu międzynarodowym, wspólnotowym i krajowym, istotne z punktu widzenia projektowanego dokumentu, oraz sposoby, w jakich te cele i inne problemy środowiska zostały uwzględnione podczas opracowywania dokumentu	9
art.51. ust 2 pkt 2 lit e	przewidywane znaczące oddziaływania, w tym oddziaływania bezpośrednie, pośrednie, wtórne, skumulowane, krótkoterminowe, średnioterminowe i długoterminowe, stałe i chwilowe oraz pozytywne i negatywne, na cele i przedmiot ochrony obszaru Natura 2000 oraz integralność tego obszaru, a także na środowisko	12
art.51. ust 2 pkt 3 lit a	przedstawienie rozwiązań mających na celu zapobieganie, ograniczanie lub kompensację przyrodniczą negatywnych oddziaływań na środowisko, mogących być rezultatem realizacji projektowanego dokumentu, w szczególności na cele i przedmiot ochrony obszaru Natura 2000 oraz integralność tego obszaru	13
art.51. ust 2 pkt 3 lit b	przedstawienie rozwiązań alternatywnych do rozwiązań zawartych w projektowanym dokumencie wraz z uzasadnieniem ich wyboru oraz opis metod dokonania oceny prowadzącej do tego wyboru albo wyjaśnienie braku rozwiązań alternatywnych, w tym wskazania napotkanych trudności wynikających z niedostatków techniki lub luk we współczesnej wiedzy	14

### 2.3. Główne cele dokumentu i zakres opracowania

Celem opracowania jest określenie rodzaju, stopnia oraz zasięgu przestrzennego zmian środowiska, wywołanych przez zagospodarowanie terenu ustalone przez nowe zapisy planu miejscowego.

Prognoza ma za zadanie:

- określić pojawiające się zagrożenia wynikające z dopuszczenia przez plan nowych sposobów użytkowania terenów,
- sprawdzić, czy zostały uwzględnione uwarunkowania środowiskowe,
- ocenić skutki wynikające z realizacji projektowanych zamierzeń,
- sprawdzić, czy przyjęte sposoby zapobiegania i ograniczania negatywnego oddziaływania przyczyniają się do jego zmniejszenia,
- sprawdzić w jakim stopniu proponowany sposób zagospodarowania może naruszać zasady prawidłowej gospodarki zasobami.

Prognoza powinna obejmować obszar objęty projektem miejscowego planu zagospodarowania przestrzennego wraz z obszarami pozostającymi w zasięgu oddziaływania wynikającego z realizacji ustaleń planu.

Zatem obszar objęty prognozą nie może być mniejszy od obszaru objętego planem, co jest konieczne zważywszy na wzajemne powiązania poszczególnych elementów środowiska.

Prognoza przedstawia rozwiązania mające na celu zapobieganie, ograniczanie lub kompensację przyrodniczą negatywnych oddziaływań na

środowisko, mogących być rezultatem realizacji projektowanego dokumentu.

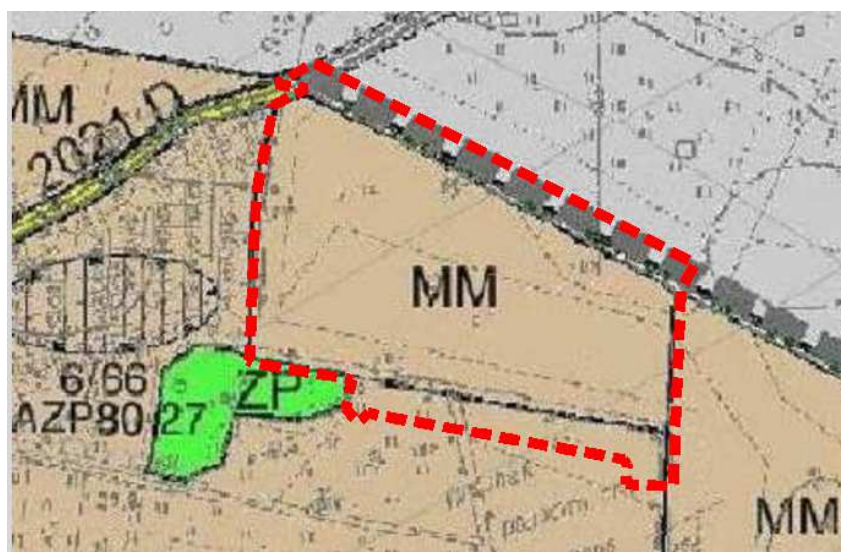
### 3. POWIĄZANIA PROJEKTOWANEGO DOKUMENTU Z INNYMI DOKUMENTAMI

Prognoza uwzględnia informacje zawarte m.in. w następujących rodzajach dokumentów:

- 1) Studium uwarunkowań i kierunków zagospodarowania przestrzennego gminy Kąty Wrocławskie, Uchwała Nr VII/57/15 Rady Miejskiej w Kątach Wrocławskich z dnia 30 kwietnia 2015 r.

Analizie poddano zapisy planistyczne zawarte w zmianie Studium uwarunkowań i kierunków zagospodarowania przestrzennego Gminy Kąty Wrocławskie. Wymieniony dokument wskazuje kierunki rozwoju gospodarczo przestrzennego gminy, identyfikując jednocześnie czynniki hamujące ten rozwój.

Zmiana miejscowego planu zagospodarowania przestrzennego jest zgodna z zapisami Studium. Dokument ten wskazuje tereny o dominującej funkcji mieszkaniowej, przy jednoczesnym wskazaniu możliwości lokalizacji m.in. usług publicznych, usług sportu i rekreacji. Dlatego w terenach tych oprócz funkcji mieszkaniowych istnieje możliwość wskazania usług publicznych, które zapewniają dostęp do m.in. oświaty, infrastruktury technicznej, komunikacji publicznej.



Obszar opracowania na tle Studium  
Źródło: <http://serwis.wrosip.pl/imap/?gmap=gp0>

- a. zabudowę jednorodzinną w formie budynków wolnostojących na działkach o minimalnej powierzchni  $700\text{m}^2$ ,
- b. zabudowę jednorodzinną w formie budynków bliźniaczych na działkach o minimalnej powierzchni  $450\text{m}^2$ ,
- c. zabudowę jednorodzinną w układzie szeregowym na działkach o minimalnej powierzchni  $250\text{m}^2$ ,
- d. przeznaczenie pod zabudowę szeregową maksymalnie 30% terenu przeznaczonego pod funkcje mieszkaniową wyznaczonej w ramach każdego mpzp sporządzanego, jako oddzielne opracowanie,
- e. maksymalną wysokość zabudowy mieszkaniowej jednorodzinnej - 2 kondygnacje w tym poddasze użytkowe, dla zabudowy mieszkaniowej w układzie szeregowym 3 kondygnacje,
- f. przeznaczenie 30% terenu, wyznaczonego w ramach każdego mpzp sporządzanego, jako oddzielne opracowanie, na funkcje zabudowy wielorodzinnej, w formie willi miejskich lub budynkami wielorodzinnymi o nie więcej niż 12 mieszkańach w jednym segmencie lub jednej klatce schodowej,
- g. na terenie miasta Kąty Wrocławskie, przeznaczenie części terenu o funkcji mieszkaniowej na zabudowę wielorodzinną i nie określa się wielkości tej powierzchni, oraz nie określa się maksymalnej ilości mieszkańców,
- h. dla zabudowy wielorodzinnej zabudowę pierzejową,
- i. lokalizację zabudowy zagrodowej,
- j. prowadzenie nieuciążliwej działalności gospodarczej jako uzupełnienie funkcji podstawowych lub jako samodzielne, na wydzielonych działkach,
- k. wysokość zabudowy wielorodzinnej - max. 15m,
- l. tworzenie osiedlowych centrów handlowo-usługowych,
- m. przeznaczenie terenu na usługi publiczne i komercyjne,
- n. przeznaczenie terenu na obiekty i urządzenia obsługi komunikacyjnej - parkingi, garaże, place i drogi,
- o. lokalizację obiektów i urządzeń infrastruktury technicznej,
- p. przeznaczenie terenu na zieleni o różnym charakterze,
- q. przeznaczenie terenu na funkcje usług sportu i rekreacji,
- r. przeznaczenie terenu na zieleni, w tym m.in. lasy i zadrzewienia, oraz tereny rolne jako zachowanie stanu istniejącego.

2) Miejscowy plan zagospodarowania przestrzennego, Uchwała Nr XXIX/233/96 Rady Miejskiej w Kątach Wrocławskich z dnia 30 października 1996 r.

Plan ten stanowi największą część zmienianego obszaru. W zmienianej części największe tereny przeznaczone są w tym planie na tereny rolne z zakazem zabudowy. Ponadto w zmienianej części plan wskazuje tereny zainwestowania wiejskiego, tereny produkcyjne, tereny różnej zieleni leśnej oraz elementy infrastruktury drogowej.

3) Miejscowy plan zagospodarowania przestrzennego, Uchwała Nr XLVIII/342/02 Rady Miejskiej w Kątach Wrocławskich z dnia 28 marca 2002 r.

Plan w tej zmienianej części wskazuje tereny mieszkaniowe jednorodzinne i zieleni izolacyjną.

- 4) „Opracowanie Ekofizjograficzne do projektu miejscowego planu zagospodarowania wsi Krzęptów, w rejonie ulicy Wiśniowej”.

Opracowanie to stało się bazą do opracowania przyrodniczych i środowiskowych barier oraz kierunków rozwoju, dla całego terenu objętego planem.

- 5) Opracowanie Ekofizjograficzne gminy Kąty Wrocławskie. AN SEE CONSULTING. 2009r.;
- 6) Opracowanie Fizjograficzne, gmina Kąty Wrocławskie. Przedsiębiorstwo Geologiczno – Fizjograficzne i Geodezyjne Budownictwa w Warszawie O.T. we Wrocławiu. 1979r.
- 7) Opracowanie Ekofizjograficzne dla gminy Kąty Wrocławskie. Wielobranżowe Przedsiębiorstwo Usługowo – produkcyjne „Urgens” sp. z o. o. we Wrocławiu, 1992r.
- 8) Plan zagospodarowania przestrzennego województwa dolnośląskiego, Perspektywa 2020, przyjęty Uchwałą XLVIII/1622/14 Sejmiku Województwa Dolnośląskiego z dnia 27 marca 2014 r.

W Planie nie występują zadania dla realizacji inwestycji celu publicznego o znaczeniu krajowym i wojewódzkim dotyczące obszaru projektu mpzp.

#### **4. METODY ZASTOSOWANE PRZY SPORZĄDZANIU PROGNOZY**

Prognoza oddziaływania na środowisko przyrodnicze do projektu miejscowego planu zagospodarowania przestrzennego została opracowana metodą porównawczą, zgodnie z wytycznymi Instytutu Ochrony Środowiska.

Metoda opracowania polega na:

- określeniu stanu środowiska na terenie objętym planem i terenach otaczających,
- ocenie projektowanych zmian w aspekcie wpływu ustaleń na stan środowiska,
- ocenie zgodności projektowanych rozwiązań z zasadami zrównoważonego rozwoju i aktualnymi aktami prawnymi oraz dokumentami wyższego rzędu wymienionymi w poprzednim rozdziale.

Stan środowiska określono na podstawie materiałów instytucji zajmujących się ochroną środowiska, specjalistycznych opracowań naukowych, informacji zawartych w materiałach archiwalnych, powszechnie dostępnej literaturze specjalistycznej i informacjach dostępnych w Internecie oraz szczegółowych danych zebranych podczas dokonywanej inwentaryzacji terenu.

Informacje zawarte w prognozie opracowano stosownie do stanu współczesnej wiedzy i metod oceny oraz dostosowano je do zawartości i stopnia szczegółowości.

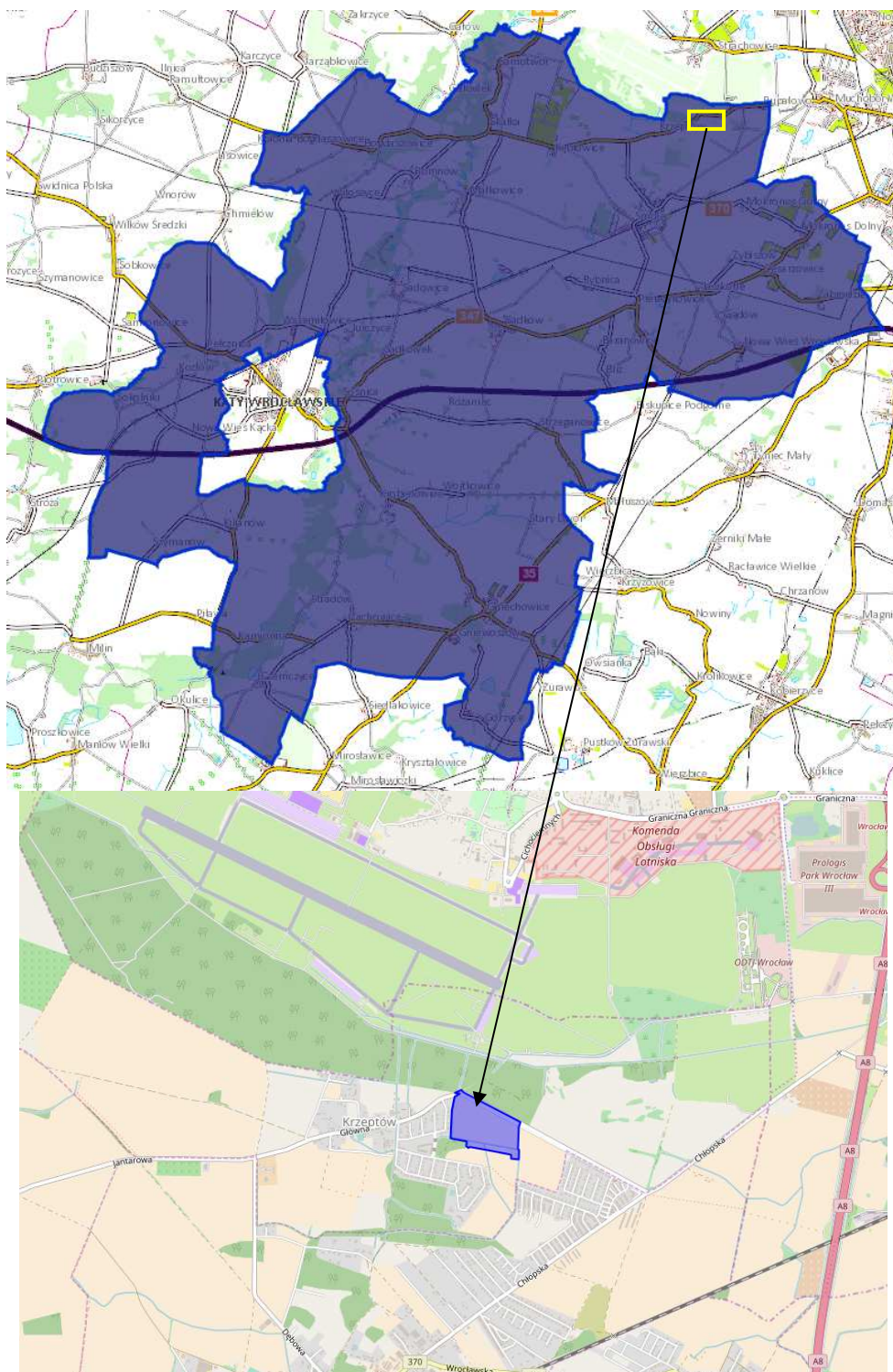
Wytyczne dotyczące ochrony środowiska zawarte w zapisach planu dają gwarancję prawidłowych działań mających na celu ochronę środowiska. Zawarte w nim zadania pozwolą zapewnić odpowiednie warunki życia mieszkańców przy zakładanym rozwoju gospodarczym.

## **5. CHARAKTERYSTYKA I FUNKCJONOWANIE ŚRODOWISKA PRZYRODNICZEGO TERENU OBJĘTEGO PROGNOZĄ**

Mając na uwadze, iż jednym z dokumentów, na podstawie których sporządzono miejscowy plan zagospodarowania przestrzennego jak i niniejszą prognozę jest opracowanie ekofizjograficzne (dla potrzeb projektu miejscowego planu zagospodarowania), w którym dokonano szczegółowej analizy charakterystyki i funkcjonowania środowiska na terenie objętym planem - w rozdziale ujęta została jedynie synteza tych zagadnień.

### **5.1. Położenie administracyjne i fizyczno - geograficzne**

Obszar opracowania położony jest w centralnej części wsi Krzeptów, ok. 0,5 km od granicy z miastem Wrocław, w północnej części gminy Kąty Wrocławskie, w powiecie wrocławskim w województwie dolnośląskim. Sporządzany plan miejscowy obejmuje część wsi Krzeptów, na południe od ul. Wiśniowej. Obszar planu zajmuje powierzchnię ok. 12,5 ha. Użytkowany jest głównie jako tereny rolne, niezabudowane. Plan obejmuje również fragment ul. Wiśniowej oraz ciek wodny.



Położenie obszaru mpzp na tle Gminy  
Źródło: <http://geoservis.gdos.gov.pl/mapy/>

Zgodnie z podziałem fizyczno-geograficznym wg Kondrackiego (2002) obszar opracowania położony jest w makroregionie Nizina Śląska, w mezoregionie Równina Wrocławska.

## 5.2. Budowa geologiczna

Pod względem geologicznym obszar gminy położony jest na bloku przedsudeckim, monoklinie śląsko-krakowskiej i monoklinie przedsudeckiej, pokryty jest osadami plejstocеныskimi i holocеныskimi - iłami, piaskami, żwirami, glinami oraz lessami. W budowie geologicznej podłoża dominują utwory czwartorzędowe i trzeciorzędowe. Utwory trzeciorzędowe wykształcone są w postaci iłów, lokalnie glin plastycznych z przewarstwieniami piasków, żwirów i pyłów. Występują one miejscami pod powierzchnią lub są przykryte utworami czwartorzędownymi o zróżnicowanej miąższości. Grunty trzeciorzędowe spoiste są z reguły w stanie twardoplastycznym i półzwałym na ogół średnio nośne. Utwory czwartorzędowe reprezentowane są przez osady plejstocenu i holocenu.

Na obszarze gminy do utworów plejstocеныskich zalicza się pokrywy piaszczysto – żwirowe rzeki Bystrzycy, a utwory holocenu reprezentowane są przez torfy, które wypełniają zagłębienia bezodpływowe w obrębie terasy zalewowej Bystrzycy i Strzegomki. Gliny piaszczyste i pisaki gliniaste na ogół twardo- plastyczne i półzwałte o zróżnicowanej miąższości. Iły trzeciorzędowe stwierdza się na głębokości do 10 m ppt. Na nich położone są osady wodnolodowcowe (do 4 m ppt), gliny zwałowe i osady rzeczne (do 2 m ppt) oraz osady rzeczne w postaci facji powodziowych i aluwiiów (do 1 m ppt).

Obszar objęty planem pod względem geograficznym, znajduje się w obrębie makroregionu Niziny Śląskiej, w mezoregionie – Równina Wrocławska (Równina Kącka). Z uwagi na niewielki spadek terenu, na obszarze opracowania nie zachodzą procesy denudacji oraz ruchy masowe. Mezoregion Równiny Wrocławskiej, stanowiącej fragment wysoczyzny pleistocеныskiej płaskiej, zbudowany jest z utworów akumulacji fluwioglacjalnej i glacialnej. Dominują dwa typy osadów: gliny zwałowe (piaszczyste i pylaste) oraz piaski (gliniaste) i żwiry. Pod względem geotechnicznym są to grunty średnionośne nadające się do bezpośredniego posadowienia budynków.

Na obszarze gminy znajdują się tereny gdzie odbywa się eksploatacja powierzchniowa kruszywa naturalnego (piasku i żwiru) wchodzącego w skład udokumentowanych złóż tych surowców. Natomiast w granicach terenu objętego opracowaniem nie ma terenów górniczych ani udokumentowanych złóż kopalin.

### **5.3. Rzeźba powierzchni**

Rzeźba terenu związana jest z neotektonicznymi ruchami skorupy ziemskiej oraz procesami związanymi z wkraczaniem lądolodu skandynawskiego w plejstocene.

Obszar opracowania posiada charakter równinny. Teren charakteryzuje się mało urozmaiconą rzeźbą i wznosi się na wysokość od ok. 121m n.p.m. (na południu obszaru) do 122 m n.p.m. (część północna). Rzeźba nie wykazuje przekształceń pochodzenia antropogenicznego.

### **5.4. Warunki klimatyczne**

Decydujący wpływ na warunki klimatyczne wywiera napływ określonych mas powietrza.

Gmina Kąty Wrocławskie położona jest we Wrocławskiej Dzielnicy Klimatycznej i należy do najcieplejszych na terenie Polski, znajdując się w zasięgu nadodrzańskiego regionu pluwiotermicznego w tzw. Obszarze Nadodrzańskim Górnym. Obszar ten charakteryzuje się bardzo łagodnymi warunkami termicznymi, korzystnymi dla roślinności. Średnia roczna temperatura powietrza wynosi około 8°C, miesiącem najzimniejszym jest styczeń (T średnia = 0,5°C), a najcieplejszym lipiec (T średnia = 17,5°C). Okres wegetacyjny trwa średnio 220-230 dni. Roczny średni opad oscyluje w granicach 600 mm, z czego połowa przypada na okres wegetacyjny. Dominujące kierunki wiatru pochodzą z sektora zachodniego. Zróżnicowanie klimatu lokalnego jest wynikiem różnic wysokościowych pomiędzy dnem dolin a wysoczyzną. Obszar planu położony jest w obrębie doliny Bystrzycy i Strzegomki, który jest lokalnie podmokły lub z płytkim poziomem wód gruntowych. Są to tereny niekorzystne do zamieszkania ze względu na wysoki stopień wilgotności, predyspozycje do tworzenia się przygruntowych zamgleń i przymrozków oraz obniżaniem temperatur ekstremalnych.

Obszar objęty projektem zmiany planu – nie wyróżnia się innymi cechami niż opisane wcześniej, jak dla gminy.

### **5.5. Wody powierzchniowe**

Obszar gminy położony jest w całości w granicach dorzecza Odry- zlewni rzeki Bystrzycy oraz jej dopływu – Strzegomki.

Przez gminę przepływają następujące rzeki:

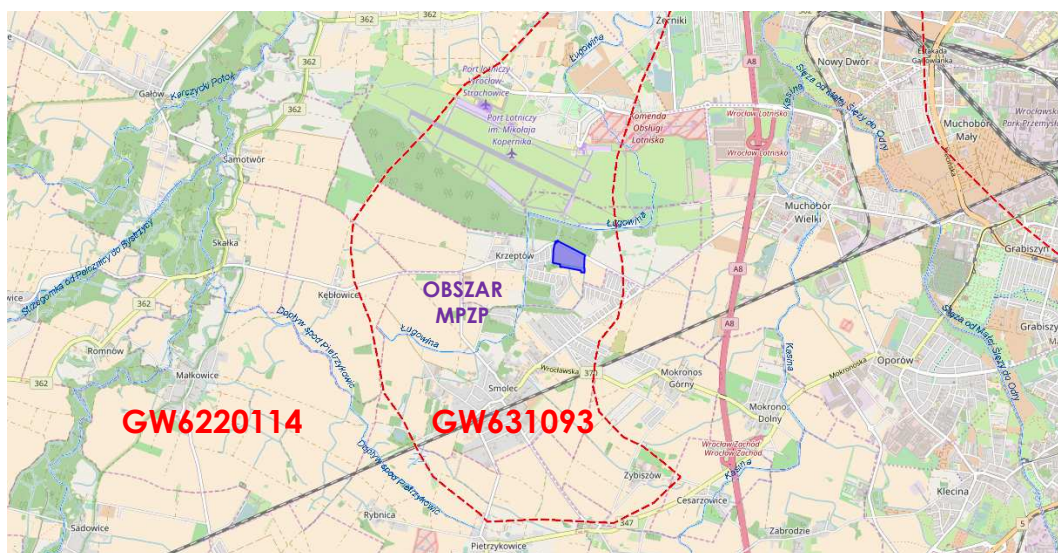
- Bystrzyca,
- Strzegomka,
- Kasina,
- Ługowina
- Czarna Woda.



## 5.6. Wody podziemne

Na terenie gminy wody podziemne występują w utworach piaszczystych czwartorzędu i trzeciorzędu. W czwartorzędomym piętrze wodonośnym wody użytkowe występują w przepuszczalnych osadach wodnolodowcowych i rzecznych, najczęściej na głębokości od 1 do 10 m. Na terenie gminy znajduje się część czwartorzędowej struktury wodonośnej Bogdaszowice. Użytkowy poziom wodonośny występuje tu na głębokości od 22 do 72 m. od góry przykryty jest warstwą gliny zwałowej o miąższości od 10 do 50m. Poziom ten charakteryzuje się bardzo dobrymi parametrami hydrogeologicznymi, miąższość warstw zawodnionych wynosi średnio 67m.

Na obszarze gminy występuje zbiornik wód podziemnych, który przez długi okres wpisany był w rejestrze Głównych Zbiorników Wód Podziemnych (GZWP) jako Subzbiornik Prochowice – Środa GZWP nr 319. Jest to zbiornik naturalnie izolowany przez pokłady lessów gliniastych oraz glin lessopodobnych w utworach trzeciorzędowych, o niskim stopniu zagrożenia antropogenicznego. Przeciętna głębokość zalegania warstw wodonośnych tego zbiornika wynosi 65 m. Zbiornik ten, zgodnie z nową klasyfikacją wód podziemnych, został włączony do Jednolitych Części Wód Podziemnych 114. Obszar opracowania znajduje się poza zasięgiem Subzbiornika. Jest on również zaliczony do jednolitych wód podziemnych o nr 93.



Położenie obszaru opracowania na obszarze Jednolitych Części Wód Podziemnych  
Źródło: Opracowanie własne na podstawie: <http://geoserwis.gdos.gov.pl/mapy/>

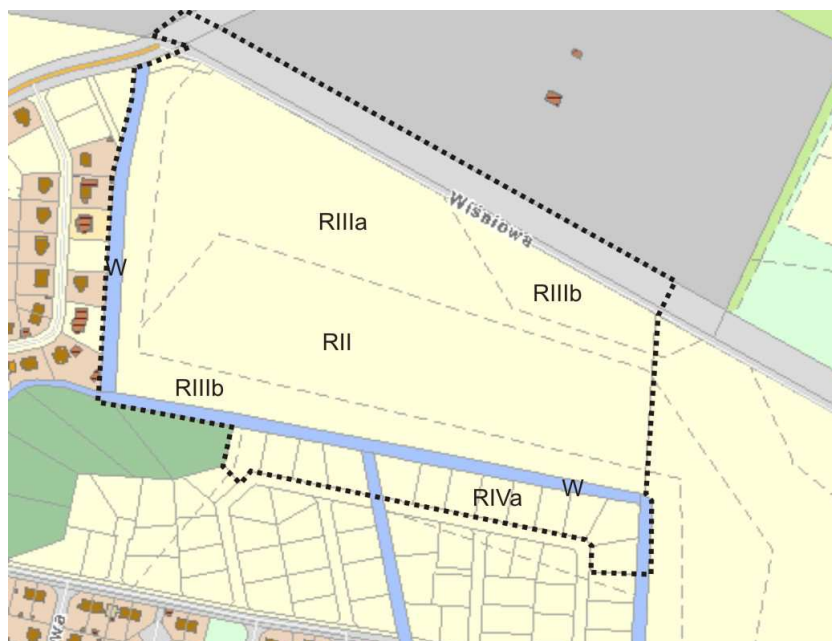
Główne cele środowiskowe zawarte w planie gospodarowania wodami, które muszą być realizowane to:

- zapobieganie dopływowi lub ograniczenia dopływu zanieczyszczeń do wód podziemnych,

- zapobieganie pogarszaniu się stanu części wód podziemnych,
- zapewnienie równowagi pomiędzy poborem a zasilaniem wód podziemnych.

### 5.7. Gleby

Na obszarze opracowania występują gleby klasy II, IIIa, IIIb oraz IVa- w południowej części opracowania. W związku z występowaniem gleb wysokiej klasy bonitacyjnej należy uzyskać zgodę na zmianę przeznaczenia z gruntów rolnych na cele nierolnicze.



Bonitacja obszaru opracowania-schemat  
Źródło: Opracowanie własne

### 5.8. Szata roślinna i świat zwierzęcy

Gmina Kąty Wrocławskie wg regionalizacji geobotanicznej Szafera, znajduje się w prowincji Środkowo Europejskiej Właściwej, dziale B Brandenbursko-Wielkopolskim. W obrębie tego działu wyróżnia się krainę Dolnośląską i okręg Legnicko-Brzeski.

W rejonie terenów zabudowanych (poza obszarem opracowania) występuje roślinność charakterystyczna dla środowiska przekształconego przez człowieka (krzewy, drzewa ozdobne i owocowe, zbiorowiska ruderalne). Charakteryzują się znacznym udziałem roślin jednorocznych (chwasty) oraz dużym udziałem traw i bylin.

Na terenie opracowania znajdują się aleje drzew głównie przy ulicy Wiśniowej, m.in. topole, wierzby. Na obszarze występują uprawy rolne- kukurydza.

Świat zwierzęcy na obszarze opracowania jest ograniczony do drobnych gatunków śródpolnych – gryzonie (nornica, mysz, polna, kret) i ptaki - głównie drobne. W rejonie zadrzewień występuje zięba, makolągwa, dzwonec, szczygieł, kos, trznadel, kwiczoł, sroka. W sąsiedztwie zabudowy występuje: sierpówka, pliszka siwa, mazurek, wróbel domowy.

Obszar opracowania stanowi niewielki fragment byłego obszaru wiejskiego, dlatego na danym terenie mogą występować osobniki wyżej wymienionych gatunków zwierząt.

### **Ochrona gatunkowa**

Nie stwierdzono występowania bezpośrednio na terenie objętego mpzp, chronionych gatunków bezkręgowców, chronionych siedlisk przyrodniczych, chronionych gatunków grzybów, roślin, ryb, płazów w rozumieniu następujących przepisów:

- Rozporządzenie Ministra Środowiska z dnia 13 kwietnia 2010 r. w sprawie siedlisk przyrodniczych oraz gatunków będących przedmiotem zainteresowania Wspólnoty, a także kryteriów wyboru obszarów kwalifikujących się do uznania lub wyznaczenia jako obszary Natura 2000,
- Rozporządzenie Ministra Środowiska z dnia 5 stycznia 2012 r. w sprawie ochrony gatunkowej roślin,
- Rozporządzenie Ministra Środowiska z dnia 9 lipca 2004 r. w sprawie gatunków dziko występujących grzybów objętych ochroną.

Gminne obszary i obiekty objęte ochroną prawną to:

- Obszar Natura 2000 -Specjalny Obszar Ochrony Siedlisk **„Łęgi nad Bystrzycą”**, który obejmuje dolinę Bystrzycy od miejscowości Kąty Wrocławskie do osiedla Leśnica znajdującego się w zachodniej części Wrocławia oraz dolinę Strzegomki również od Kątów Wrocławskich do ujścia do Bystrzycy w Samotworze. Obszar ten zdominowany jest przez zbiorowiska leśne, łąki, pastwiska i pola uprawne- znajduje się poza terenem objętym opracowaniem,
- **Park Krajobrazowy „Dolina Bystrzycy”**. - Rozporządzenie Wojewody Wrocławskiego z dnia 27 października 1998 r. Park krajobrazowy zajmuje 23% ogólnej powierzchni gminy. Oś parku stanowi rzeka Bystrzyca, która jest jednym z najważniejszych lewobrzeżnych dopływów Odry. Park Krajobrazowy Doliny Bystrzycy jest niezwykle cenny z punktu widzenia przyrodniczego, gdyż stanowi liniowy korytarz ekologiczny łączący dolinę Odry z terenami podgórskimi i górkami Sudetów- znajduje się poza terenem objętym opracowaniem,
- użytek ekologiczny – znajduje się poza terenem objętym opracowaniem,

- pomniki przyrody – znajdują się poza terenem objętym opracowaniem.

Obszar objęty projektem zmiany planu nie jest położony na terenie żadnego obszaru znajdującego się obecnie w sieci Natura 2000 oraz żadnego obszaru zaproponowanego do włączenia w tej sieci.

W **odległości ok. 4 km** od obszaru opracowania, znajduje się najbliższy Specjalny Obszar Ochrony Siedlisk „Łęgi nad Bystrycą”.

## **5.9. Dziedzictwo i zasoby kulturowe**

Na obszarze objętym zmianą planu nie występują obiekty wpisane do rejestru zabytków ani gminnej ewidencji zabytków.

Obszar opracowania znajduje się w zasięgu oddziaływania stanowiska archeologicznego, ujętego w wojewódzkiej ewidencji zabytków archeologicznych pod numerem 6/66/80-27 AZP: osada ludności kultury pucharów lejkowatych z okresu neolitu, osada ludności kultury amfor kulistych z okresu neolitu, osada ludności kultury ceramiki sznurowej z okresu neolitu, osada ludności kultury unietyckiej z wczesnej epoki brązu.

Na obszarze w granicach objętych planem wprowadza się strefę ochrony konserwatorskiej „OW” dla zabytków archeologicznych. Dla inwestycji związanych z pracami ziemnymi, w zasięgu strefy ochrony konserwatorskiej „OW” wymagane jest przeprowadzenie badań archeologicznych, zgodnie z przepisami odrębnymi.

## **6. POTENCJALNE ZMIANY STANU ŚRODOWISKA W PRZYPADKU BRAKU REALIZACJI ZAŁOŻEŃ PLANU**

W omawianym projekcie planu zagospodarowania przestrzennego planuje się zmiany w zagospodarowaniu, w zakresie rozwoju nowych terenów budowlanych. W stosunku do planu (Uchwała Nr XXIX/233/96) obowiązującego obecnie w części, w przedmiotowym projekcie wskazywał funkcje rolne. Natomiast drugi plan (Uchwała Nr XLVIII/342/02) przewidywał z zmienianej części tereny mieszkaniowe jednorodzinne i zieleni izolacyjną.

Głównym założeniem planu jest umożliwienie wprowadzenia w sąsiedztwie ul. Wiśniowej terenów oświaty wraz z niezbędnym zapleczem. Planuje się, że zmiana pozostałej części tego terenu powinna zmierzać do wprowadzenia zabudowy mieszkaniowej. Ponadto planuje się także przeprowadzenie połączenia drogowego terenu wskazanego obecnie pod zabudowę mieszkaniową do ul. Wiśniowej. Pozwoli to na wyprowadzenie ruchu kołowego bezpośrednio do tej ulicy, z pominięciem przejazdu przez drogi

osiedlowe w Krzeptowie (kierunek ul. Główna) i Smolcu (Kierunek ulica Chłopska).

Na koniec 2015 r. liczba mieszkańców wsi Krzeptów wynosiła 409 osób. Szacuje się, że obecnie obowiązujące plany miejscowe dodatkowo umożliwiają zamieszkanie w obu wsiach ok. 1160 osób. Ponadto sporządzany plan miejscowy szacunkowo da możliwość zwiększenia liczby mieszkańców o ok. 240 osób.

Dokonanie zmian wynika z konieczności wskazania lokalizacji nowych terenów oświatowych w tej części gminy. Brak realizacji założeń projektu planu uniemożliwi wprowadzenie lokalizacji nowych terenów oświatowych.

Zakłada się, że wnioskowana zmiana w planie nie będzie stanowić kolizji dla istniejącego zagospodarowania terenu. W najbliższym sąsiedztwie wskazane są osiedla istniejące i planowane. Główną uciążliwością mogą być pobliskie tereny lotniska.

Powstanie nowych terenów zurbanizowanych w miejscu dawnych użytków rolnych wpływa na zmianę sposobu odpływu wód powierzchniowych i związane z tym zwiększenie odpływu wód powierzchniowych w jednostce czasu. Powyższa sytuacja z jednoczesnym wyczerpaniem retencji korytowej odbiorników warunkuje czasowe retencjonowanie wód deszczowych pochodzących z dachów i terenów utwardzonych.

## **7. STAN ŚRODOWISKA NA OBSZARACH OBJĘTYCH ZNACZĄCYM ODDZIAŁYWANIEM**

### **7.1. Zanieczyszczenie wód powierzchniowych, podziemnych i gleb**

Głównym źródłem zagrożeń jakości wód powierzchniowych, wód gruntowych i gruntu jest przede wszystkim odprowadzanie nieoczyszczonych ścieków komunalnych bezpośrednio do gruntu lub wód powierzchniowych oraz stosowanie nieszczelnych zbiorników na nieczystości. Na wpływ źródeł komunalnych świadczą przede wszystkim wysokie wskaźniki bakteriologiczne.

Rzeki na terenie gminy Kąty Wrocławskie nie spełniają norm czystości. Jakość wód jest zła co w dużej mierze jest wynikiem odprowadzanie ścieków bytowo-komunalnych do rzek.

Wyniki badań wód powierzchniowych prowadzonych w 2015 r. przedstawiono poniżej.

Dla JCWP Ługowina (punkt kontrolny- Ługowina – ujście do Odry):

- Klasa elementów biologicznych- III,
- Klasa elementów hydromorfologicznych- I,
- Klasa elementów fizykochemicznych – II,

- Klasa elementów fizykochemicznych - specyficzne zanieczyszczenia syntetyczne i niesyntetyczne (3.6)- bd,
- STAN / POTENCJAŁ EKOLOGICZNY- UMIARKOWANY,
- STAN CHEMICZNY- bd
- STAN- ZŁY.

Obszar opracowania położony jest w granicach **JCWP Ługowina**, została oceniona jako silnie zmieniona o złym stanie, niezagrżona nieosiągnięciem celu środowiskowego.

Teren opracowania jest terenem zdrenowanym. Obszar przylega do rowów melioracyjnych.

Powstanie nowych terenów zurbanizowanych w miejscu dawnych użytków rolnych wpływa na zmianę sposobu odpływu wód powierzchniowych i związane z tym zwiększenie odpływu wód powierzchniowych w jednostce czasu.

Przedmiotowy teren posiada utrudniony dostęp do infrastruktury wodociągowej. Działka 101/1 oddzielona jest od istniejącej infrastruktury od strony zachodniej i wodociągowej rowami melioracyjnymi. Zasilenie w wodę przedmiotowego obszaru odbywać musi się poprzez rozbudowę infrastruktury z kierunku ul. Tymiankowej i Szafranowej. Bardzo istotna jest potrzeba pierścieniowania infrastruktury projektowanej, celem zapobieżenia zagniwaniu wody w końcówkach sieci.

Brak jest możliwości odprowadzania ścieków z przedmiotowego obszaru zarówno w kierunku miasta Wrocławia jak również w kierunku oczyszczalni ścieków Kąty Wrocławskie.

Obszar gminy Kąty Wrocławskie obejmują dwa obszary jednolitych części wód podziemnych. Jest to obszar JCWPd nr 114 oraz w małej części na północy gminy JCWPd nr 93 do której należy obszar opracowania. Ogólna procentowa ocena jakości wód podziemnych wyników monitoringu diagnostycznego JCWPd nr 93 w 2013 wykazała, że 67% badanych wód reprezentowało dobry stan chemiczny (klasy I-III) a 33% słaby stan chemiczny (klasy IV-V). O takiej ocenie zdecydowało podwyższone stężenie manganu, azotanów, siarczanów, niklu, potasu i wapnia.

Wody podziemne wymagają szczególnej troski ze względu na to, że stanowią rezerwuar wody pitnej. Gleby na terenie gminy są stosunkowo mało przepuszczalne, dzięki czemu w znaczący sposób zapobiega to migracji zanieczyszczeń w głąb gleby a następnie do wód podziemnych. Jednak jest to w dużej mierze uzależnione od rodzaju substancji zanieczyszczających, warunków klimatycznych, a także od rzeźby terenu.

## 7.2. Stan zanieczyszczenia powietrza

Na stan zanieczyszczenia powietrza najczęściej wpływ mają 3 czynniki: emisja powierzchniowa, emisja komunikacyjna oraz warunki meteorologiczne. Głównymi zanieczyszczeniami pochodzącymi z komunikacji są tlenek węgla, tlenek azotu, węglowodory, ołów, pył pochodzenia naturalnego, przemysłowego i komunikacyjnego. Zanieczyszczenia pyłowe stanowią obecnie jedno z największych zagrożeń dla zdrowia ludności i środowiska.

Wg rocznej oceny jakości powietrza przeprowadzonej przez WIOŚ w roku 2015, Gmina Kąty Wrocławskie została zaliczona do strefy dolnośląskiej.

Wynikowe klasy dla poszczególnych zanieczyszczeń, uzyskane w ocenie rocznej za 2015 r. dokonanej w oparciu o kryteria ustanowione w celu ochrony zdrowia przedstawiały się następująco:

Nazwa strefy	Kod strefy	Klasy wynikowe stref dla poszczególnych zanieczyszczeń										
		SO <sub>2</sub>	NO <sub>2</sub>	CO	C <sub>6</sub> H <sub>6</sub>	O <sub>3</sub>	PM <sub>10</sub>	Pb	As	Cd	Ni	B(a)P
strefa dolnośląska	PL0204	A	A	A	A	C	C	A	C	A	A	C

Wynikowe klasy dla poszczególnych zanieczyszczeń, uzyskane w ocenie rocznej za 2015 r. dokonanej w oparciu o kryteria ustanowione w celu ochrony roślin, przedstawiały się następująco

Nazwa strefy	Kod strefy	Klasy wynikowe stref dla poszczególnych zanieczyszczeń		
		SO <sub>2</sub>	NO <sub>x</sub>	O <sub>3</sub>
strefa dolnośląska	PL0204	A	A	C

Źródło: Wynikowe klasy dla poszczególnych zanieczyszczeń, uzyskane w ocenie rocznej za 2015 r. dokonanej w oparciu o kryteria ustanowione w celu ochrony zdrowia i roślin, WIOŚ  
Objaśnienie:

klasa A - poziom stężeń zanieczyszczenia nie przekraczający wartości dopuszczalnej

klasa C - poziom stężeń zanieczyszczenia powyżej poziomu dopuszczalnego

Na pod stawie klasyfikacji stref województwa dolnośląskiego za rok 2015 stwierdzono potrzebę opracowania programów ochrony powietrza (klasa C) ze względu na **ochronę zdrowia ludzi** dla wszystkich 4 stref województwa.

W 2015 r zostały ustalone 2 punkty pomiarowe na terenie gminy- Kąty Wrocławskie – ul. Zwycięstwa (p), badające następujące wskaźniki: NO<sub>2</sub>, SO<sub>2</sub>.

Do głównych źródeł emisji zanieczyszczeń występujących na obszarze gminy, jest niska emisja zanieczyszczeń z lokalnych źródeł grzewczych i palenisk indywidualnych. Szczególnie uciążliwe dla środowiska pozostają paleniska indywidualne, które posiadają niskie emitory, a spala się w nich

paliwa o złej jakości ze względu na ich niską cenę, co powoduje emisję o szkodliwej strukturze zanieczyszczeń. W procesie spalania paliw stałych powstają następujące rodzaje zanieczyszczeń, które dostają się do powietrza:

- pył powstający z popiołu zawartego w węglu,
- dwutlenek i trójtlenek siarki – powstający w wyniku spalania siarki zawartej w paliwie,
- tlenki azotu – tworzące się z azotu zawartego w paliwie jak i w powietrzu doprowadzonym do spalania,
- tlenek węgla – tworzący się w przypadku niepełnego spalania paliwa.

### **7.3. Zagrożenie hałasem i promieniowaniem elektroenergetycznym**

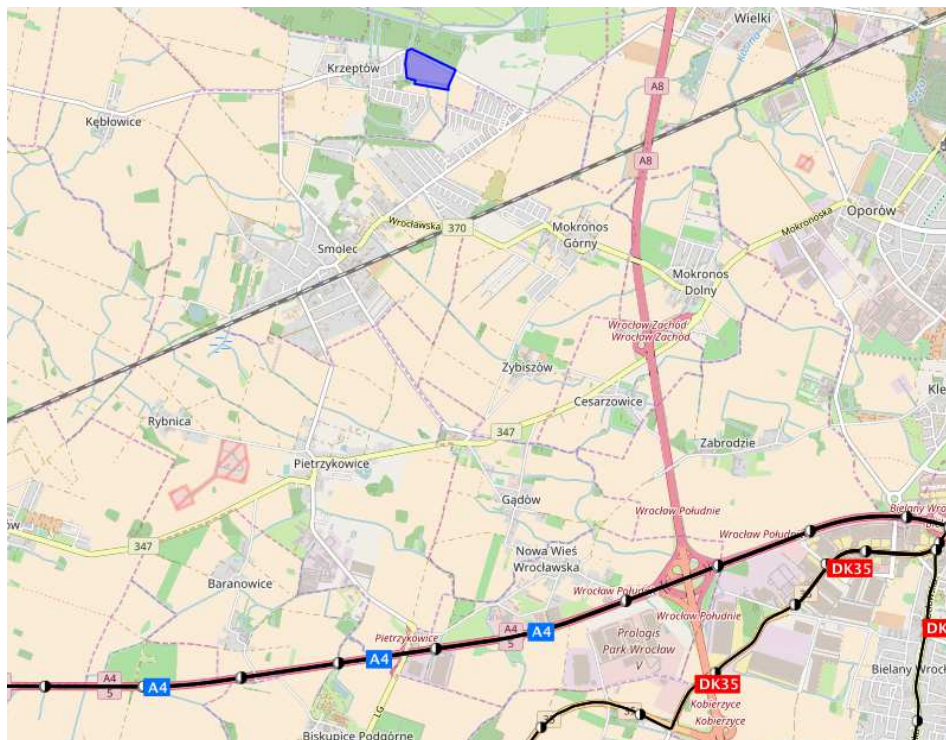
Ujemny wpływ na stan środowiska i zdrowie ludzi mają urządzenia, które emitują fale elektromagnetyczne wysokiej częstotliwości w postaci radiofal o częstotliwości od 0,1 do 300 MHz i mikrofal od 300 do 300 000 MHz, umieszczone w środowisku naturalnym. Do głównych, sztucznych źródeł emisji pól elektromagnetycznych stanowiących zagrożenie dla środowiska należą linie elektroenergetyczne o napięciu znamionowym 110 kV.

Prawo ochrony środowiska, prawo budowlane, ustawa o planowaniu i zagospodarowaniu przestrzennym oraz przepisy bezpieczeństwa i higieny pracy oraz sanitarne regulują, iż w obrębie niejonizującego promieniowania elektromagnetycznego pozostawia się pas wolny od zabudowy mieszkaniowej w celu ochrony ludzi i środowiska.

Na dzień 31 grudnia 2013 roku na terenie województwa dolnośląskiego nie stwierdzono występowania obszarów o poziomie promieniowania elektromagnetycznego na poziomie wyższym od dopuszczalnego.

Na obszarze opracowania nie występują linie wysokiego ani niskiego napięcia.

W gminie funkcjonuje : Autostradowa Obwodnica Wrocławia(A8), (ok. 2 km od obszaru opracowania), autostrada A4 relacji: Wrocław – Legnica – Krzywa, droga krajowa Nr 35, drogi wojewódzkie Nr 346, 347, 362, 370 (ok. 1,36 km od obszaru opracowania), sieć dróg powiatowych i gminnych. W części wymagają one przebudowy i modernizacji.



Położenie obszaru opracowania w stosunku do ważniejszych tras komunikacyjnych

Źródło: Opracowanie własne na podstawie:

[http://geoserwis.gdos.gov.pl/mapy/?openedTab=nid\\_tab&openedTabSelection=0](http://geoserwis.gdos.gov.pl/mapy/?openedTab=nid_tab&openedTabSelection=0)

Degradacja środowiska w zakresie emisji hałasu do środowiska spowodowana jest głównie przez ruch pojazdów samochodowych odbywający się na drogach wojewódzkich, krajowych i autostradach - poza obszarem opracowania.

Odległość tras z wysokim natężeniem ruchu kołowego jest na tyle duża żeby stwierdzić, że wytwarzany przez nie ponadnormatywny hałas komunikacyjny, przenikający do środowiska, nie wpływa na obszar opracowania.

Bezpośrednią obsługę komunikacyjną obszaru zapewniają: drogi klasy lokalnej (w tym jedna istniejąca droga powiatowa nr 2021D), drogi dojazdowe oraz drogi wewnętrzne. Dlatego można stwierdzić iż poziom natężenia dźwięku charakteryzującego hałas zewnętrzny wzdłuż dróg, nie przekracza dopuszczalnych wartości określonych w przepisach odrębnych.

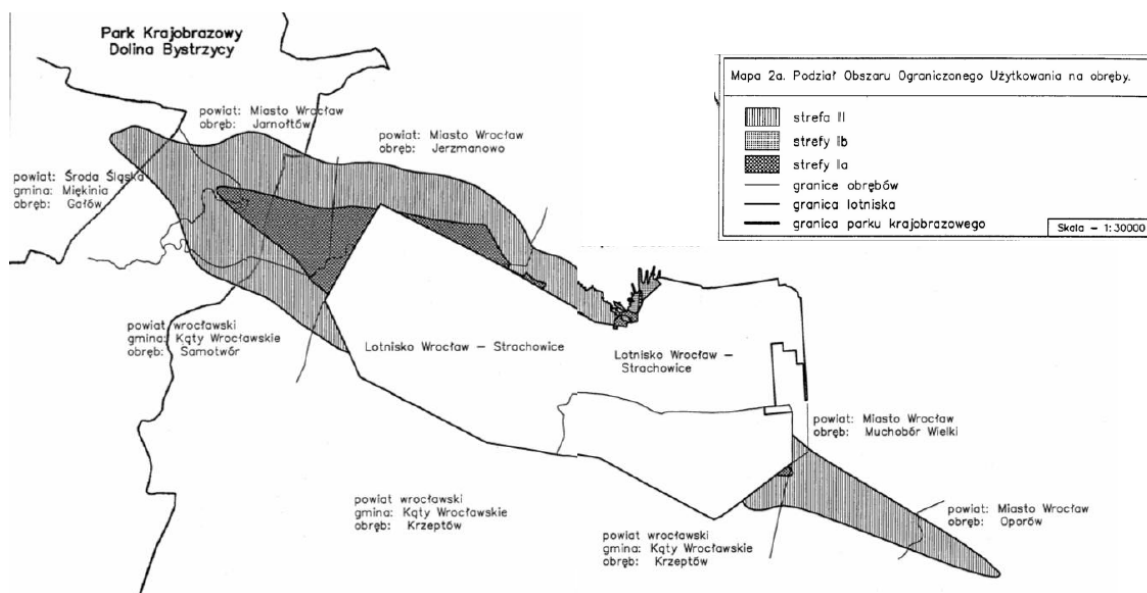
Natężenie ruchu kołowego (na trasach znajdujących się w sąsiedztwie obszaru objętego planem) nie jest tak intensywne, aby wytwarzany przez nie ponadnormatywny hałas komunikacyjny, przenikający do środowiska, miał charakter ciągły.

Tereny przeznaczone pod zabudowę mieszkaniową oznaczony na rysunku planu symbolem MN, MU, UO wymagają ochrony akustycznej ze względu na występowanie terenów z obowiązkiem zachowania dopuszczalnych poziomów hałasu w środowisku, określonych w przepisach odrębnych:

- na terenie oznaczonym symbolem UO – jak dla terenu zabudowy związanej ze stałym lub czasowym pobytem dzieci i młodzieży,
- na terenie oznaczonym symbolem MU – jak dla terenu zabudowy mieszkaniowo-usługowej,
- na terenie oznaczonym symbolem MN – jak dla terenu zabudowy mieszkaniowej jednorodzinnej.

### **Oddziaływanie lotniska**

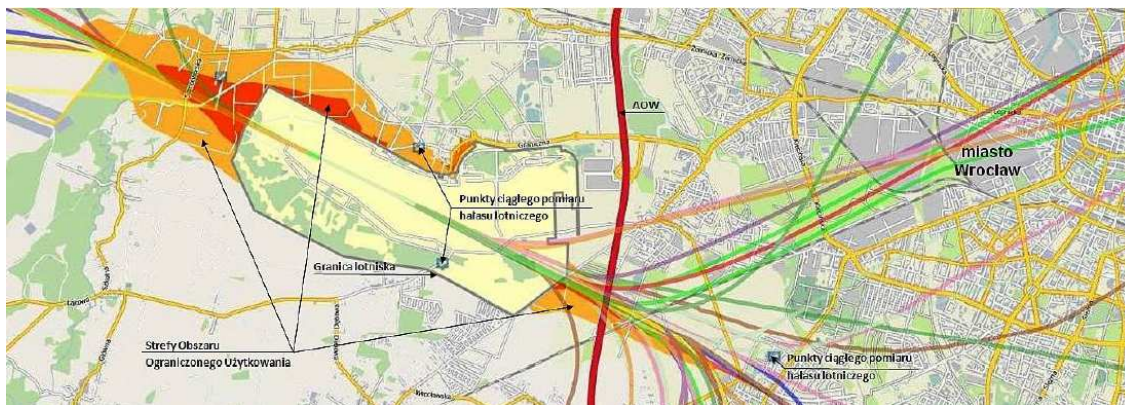
Obszar opracowania zlokalizowany jest w sąsiedztwie lotniska Wrocław – Strachowice, dla którego Rozządzeniem Wojewody Dolnośląskiego z dnia 17 listopada 2006 r. (Dziennik Urzędowy Województwa Dolnośląskiego z 2006 r. Nr 248 poz. 3693) utworzony został obszar ograniczonego użytkowania. W ramach obszaru ograniczonego użytkowania wyodrębniono 2 główne strefy: strefę I podzieloną dodatkowo na podstrefy Ia i Ib oraz strefę II, w których wprowadzono ograniczenia w użytkowaniu terenów.



*Podział obszaru ograniczonego użytkowania na strefy*

*Źródło: Rozządzeniem Wojewody Dolnośląskiego z dnia 17 listopada 2006 r.*

Granice między strefami I i II wyznacza obwiednia izolinii, dla pory nocnej,  $L_{Aeq}=50$  dB dla operacji lotniczych i izolinii  $L_{Aeq}=40$  dB dla operacji pozalotniczych. Wewnątrz strefy I wyodrębnia się strefy Ia i Ib. Zewnętrzną granicę strefy Ia wyznacza obwiednia izolinii, w której poziom hałasu od operacji lotniczych jest mniejszy od 50 dB, a poziom hałasu od operacji pozalotniczych jest większy od 45 dB. Obszar ograniczonego użytkowania ustanowiony dla tego lotniska nie obejmuje obszaru planu ani z nim nie graniczy.



*Trajektorie startów i lądowań samolotów na lotnisku PLW SA*

*Źródło: PLW SA, UCHWAŁA RADY MIEJSKIEJ WROCŁAWIA NR XXXII/1090/09 z dnia 19 marca 2009 r. w sprawie przyjęcia Programu ochrony środowiska przed hałasem dla miasta Wrocławia*

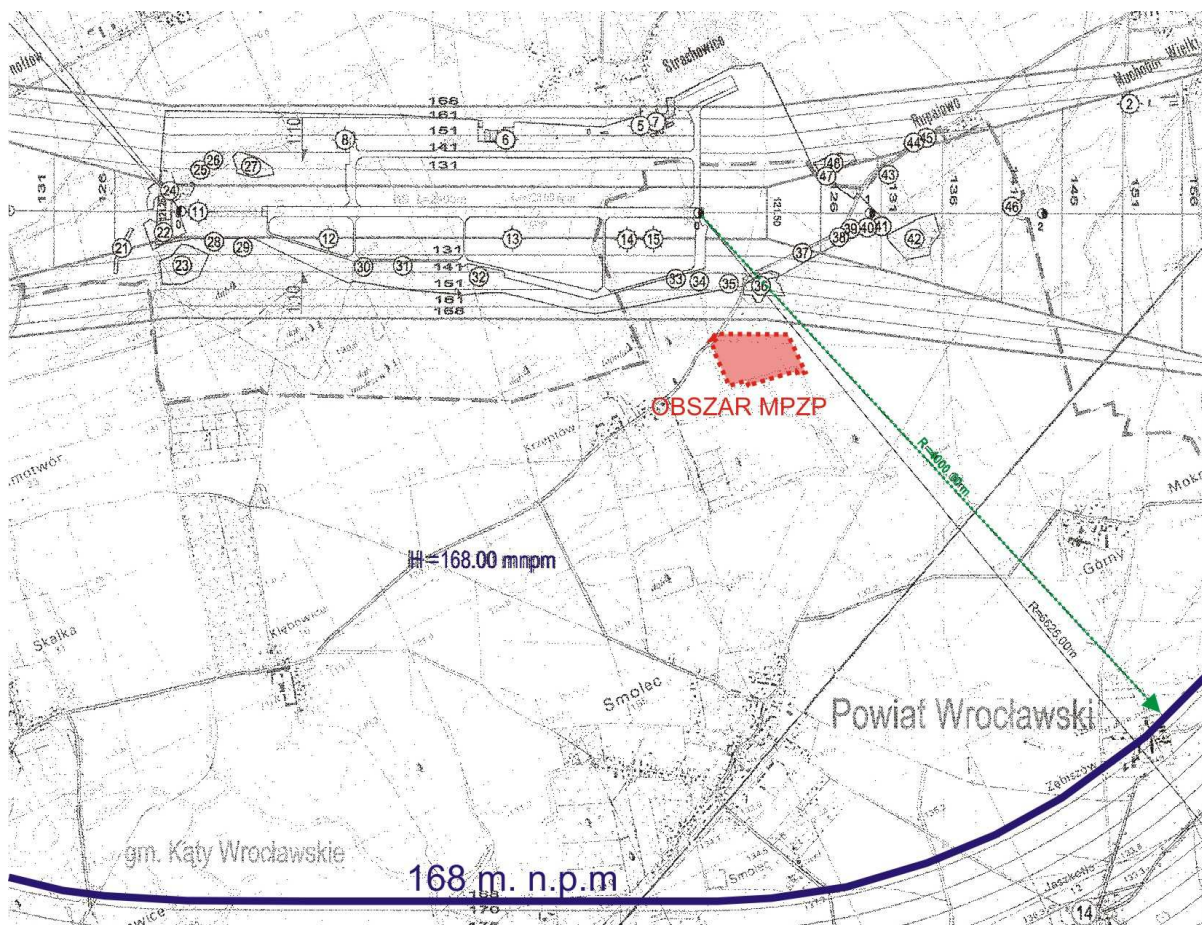
Nad obszarem niniejszego opracowania znajduje również poza strefą startów i lądowań samolotów dla których zaleca się przy realizacji zabudowy stosowanie materiałów o podwyższonej izolacyjności akustycznej.

Na obszarze objętym planem obowiązują nieprzekraczalne ograniczenia wysokości obiektów budowlanych (budynki i budowle, w tym inwestycje celu publicznego z zakresu łączności publicznej) oraz naturalnych, określone w dokumentacji rejestracyjnej lotniska Wrocław- Strachowice, zgodnie z przepisami odrębnymi.

Ze względu na położenie w zasięgu powierzchni ograniczających lotniska Wrocław-Strachowice, na całym obszarze objętym niniejszym planem miejscowym obowiązuje ograniczenie wysokości zabudowy do 168 m ponad poziomem morza.

Ograniczenie wysokości obiektu obejmuje także umieszczone na nim urządzenia a w szczególności anteny, reklamy, a w przypadku dróg lub linii kolejowych- również ich skrajne, zgodnie z przepisami odrębnymi.

W odległości do 5 km od granicy lotniska zabrania się budowy lub rozbudowy obiektów budowlanych, które mogą stanowić źródło żerowania ptaków, zgodnie z przepisami odrębnymi.



Położenie obszaru opracowania na tle rozmieszczenia lotniska wraz ze strefą  
Źródło: Opracowanie własne

#### 7.4. Zagrożenie środowiska przez odpady

Odpady komunalne, wytwarzane w gminie – w jej rejonach zabudowanych, odbierane są od mieszkańców, przez przedsiębiorstwa prowadzące działalność w zakresie zbierania, odzysku i transportowania odpadów poza teren gminy, posiadające zezwolenie na taką działalność.

**W sumie unieszkodliwianie odpadów pozostaje nadal obok odprowadzania i oczyszczania ścieków, głównym problemem ochrony środowiska gminy.**

Miasto dysponuje Programem usuwania azbestu z terenu Gminy Kąty Wrocławskie, oraz Regulamin utrzymania czystości i porządku na terenie Gminy Kąty Wrocławskie.

Za usunięcie wyrobów azbestowych odpowiedzialni są właściciele i użytkownicy obiektów, w których wykorzystywane są wyroby azbestowe.

Odpady w gminie prowadzone są w systemie zbierania odpadów w odpowiednio przeznaczonych do tego celu pojemnikach. Prowadzona jest również na terenie gminy selektywna zbiórka odpadów.

Właściciele nieruchomości obowiązani są do pozbywania się nieczystości ciekłych z terenu nieruchomości w sposób systematyczny, nie dopuszczając do przepelniania się urządzeń do gromadzenia nieczystości ciekłych, gwarantując zachowanie czystości i porządku.

Docelowy system unieszkodliwiania odpadów w mieście i gminie Kąty Wrocławskie (a tym samym na obszarze opracowania), zgonie z treścią Planu Gospodarki Odpadami dla województwa dolnośląskiego oparty jest o System Gospodarki Odpadami w północno -centralnym województwa dolnośląskiego.

Region gospodarki odpadami	Rodzaj instalacji	Lokalizacja instalacji
Region północno-centralny	Przetwarzanie selektywnie zebranych odpadów zielonych i innych bioodpadów - Kompostownia	Rudna Wielka 56-210 Wąsosz
		ul. Jerzmanowska 4-6 54-519 Wrocław
		ul. Janowska 51 54-067 Wrocław
	Składowanie odpadów powstających w procesie mechaniczno-biologicznego przetwarzania zmieszanych odpadów komunalnych oraz pozostałości z sortowania odpadów komunalnych -Składowisko	Rudna Wielka 56-210 Wąsosz
		Rusko 66 58-120 Jarosław

Gmina Kąty Wrocławskie korzysta z Regionalnej Instalacji Przetwarzania Odpadów w Jarosławie – jest to instalacja składowania odpadów powstających w procesie mechaniczno-biologicznego przetwarzania zmieszanych odpadów komunalnych oraz pozostałości z sortowania odpadów komunalnych.

Na terenie gminy Kąty Wrocławskie działa 1 oczyszczalnia ścieków, o przepustowości 2750 m<sup>3</sup>/d. Obecnie oczyszczalnia wykorzystywana jest w około 50-60%.

## **8. OCHRONA ŚRODOWISKA ISTOTNA Z PUNKTU WIDZENIA REALIZACJI USTALEŃ PLANU, DOTYCZĄCA OBSZARÓW PODLEGAJĄCYCH OCHRONIE NA PODSTAWIE USTAWY Z DNIA 16 KWIETNIA 2004 R. O OCHRONIE PRZYRODY**

Tereny objęte projektem planu nie są położone w obrębie terenów objętych ochroną lub projektowanych do objęcia ochroną. Nie stwierdza się istotnych problemów ochrony środowiska, w odniesieniu do obszarów o wybitnych walorach przyrodniczych, w tym chronionych na podstawie ustawy o ochronie przyrody (tj. Dz.U. z 2009 r. Nr 151, poz. 1220, ze zm.), a w szczególności obszarów Natura 2000.

W przypadku wystąpienia cennych przyrodniczo, kulturowo obiektów, projekt planu zakłada ochronę środowiska przyrodniczego i kulturowego. Na obszarze objętym opracowaniem nie występują obiekty wpisane do rejestru zabytków, które podlegają przepisom odrębnym. Na obszarze występuje fragment stanowiska archeologicznego nr 6/66/80-27 AZP oraz strefa ochrony konserwatorskiej, dla których przewiduje się w planie ochronę zgodnie z przepisami odrębnymi.

Do obszarów objętych ochroną przyrody w promieniu 30 km od obszaru objętego miejscowym planem należą:

**Rezerваты**

Zabór	17.29
Jodłowice	22.07
Las Bukowy w Skarszynie	25.63
Góra Ślęża	27.40
Łacha Jelcz	29.34
Łąka Sulistrowicka	29.76

**Parki krajobrazowe**

Park Krajobrazowy Dolina Bystrzycy	4.01
Ślęzański Park Krajobrazowy	23.52

**Obszary chronionego krajobrazu**

Wzgórza Trzebnickie	16.74
---------------------	-------

**Zespoły przyrodniczo-krajobrazowe**

Szczytnicki Zespół Przyrodniczo - Krajobrazowy	11.83
Skalna	29.29

**Natura 2000 Obszary specjalnej ochrony**

Grądy Odrzańskie PLB020002	15.77
Łęgi Odrzańskie PLB020008	15.79
Zbiornik Mietkowski PLB020004	22.22

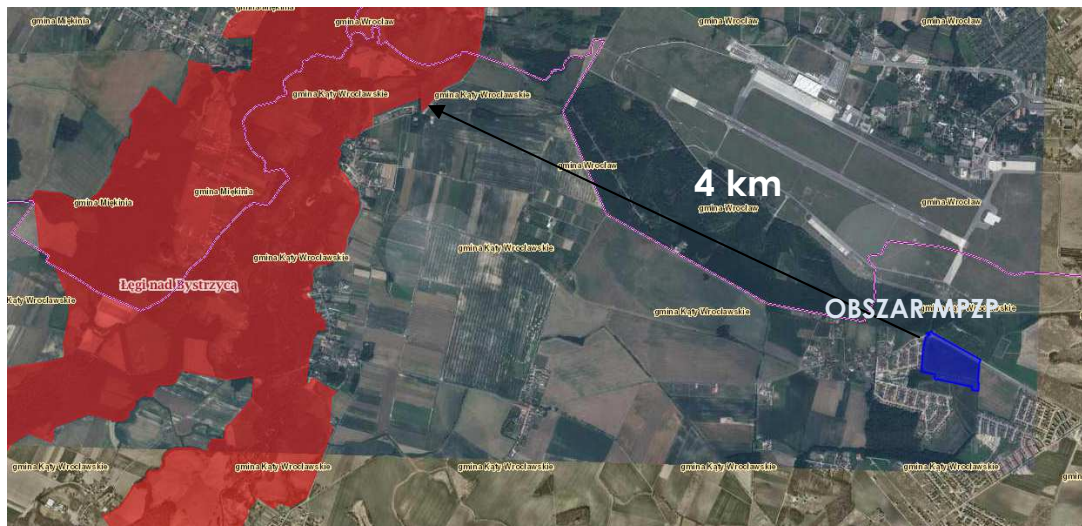
**Natura 2000 Specjalne obszary ochrony**

Łęgi nad Bystrzycą PLH020103	4.01
Las Pilczycki PLH020069	7.32
Dolina Widawy PLH020036	8.44
Grądy w Dolinie Odry PLH020017	12.76
Przeplatki nad Bystrzycą PLH020055	13.29
Łęgi Odrzańskie PLH020018	15.79
Kumaki Dobrej PLH020078	17.96
Lasy Grędzińskie PLH020081	20.65
Jodłowice PLH020106	22.07
Masyw Ślęży PLH020040	24.20
Ludów Śląski PLH020073	25.42
Stawy w Borowej PLH020045	25.61
Zagórzyckie Łąki PLH020053	29.20

**Użytek ekologiczny**

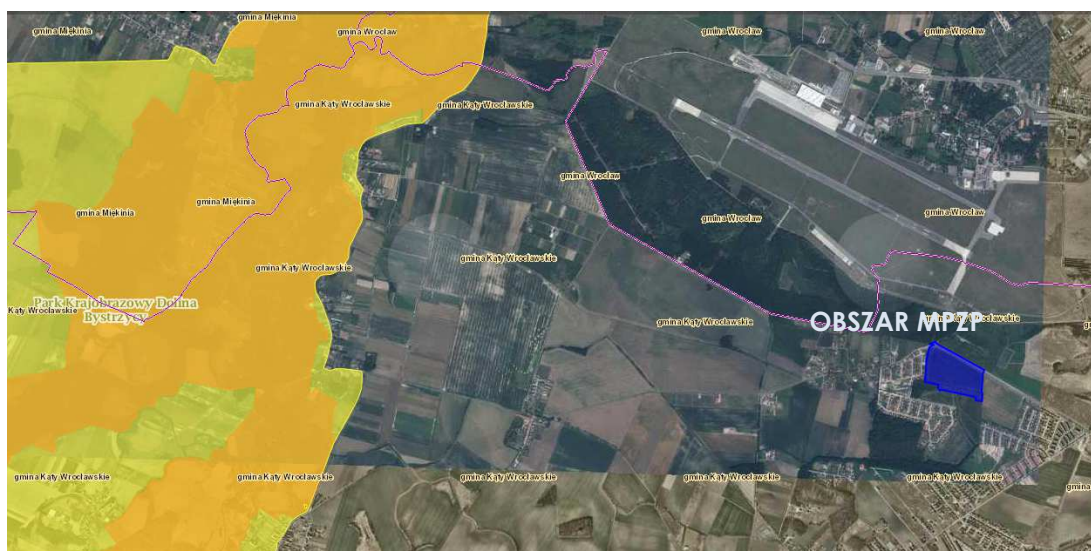
Stara piaskownia	3.79
Obszar na terenie Nowej Karczmy we Wrocławiu	9.72
Starorzecze Łacha Farna	11.83
Dwa zbiorniki wodne wraz z otaczającym obszarem leśnym na	12.16

teren Janówka	
Stanowisko występowania sasanki	14.21
łąkowej	
Paprocie serpentynitowe w Masywie	27.05
Ślęży stanowisko nr 10	
Paprocie serpentynitowe w Masywie	27.38
Ślęży stanowisko nr 9	
Paprocie serpentynitowe w Masywie	27.62
Ślęży stanowisko nr 8	
Paprocie serpentynitowe w Masywie	27.88
Ślęży stanowisko nr 7	



Lokalizacja najbliższego położonego terenu Natura 2000

Źródło: <http://geoserwis.gdos.gov.pl/mapy/>



Lokalizacja najbliższych położonych form ochrony przyrody

Źródło: <http://geoserwis.gdos.gov.pl/mapy/>

Projekt planu nie zawiera sformułowań zapewniającą ścisłą ochronę przyrodniczą lub krajobrazową obszarów i obiektów miejskich ze względu

na brak na danym terenie i bezpośrednim otoczeniu obszarów objętych ochroną prawną, lub zasługujących ze względu na swe walory na ochronę. Równocześnie projekt planu nie zawiera zapisów, których treść mogłaby zagrażać tym obszarom.

Nie wykazano na terenie planu gatunków zwierząt, dla ochrony, których wyznaczono obszar **Natura 2000**. Nie wykazano także jakichkolwiek typów chronionych siedlisk przyrodniczych, a występujących w tym najbliższym obszarze Natura 2000.

Pomiędzy tym obszarem Natura 2000 a bardzo niewielkim powierzchniowo terenem opracowania nie występuje także odpowiedni korytarz ani ciąg ekologiczny mogący łączyć te obszary i poprzez sieć powiązań negatywnie oddziaływać na obszar Natura 2000. Nie stwierdzono szlaków migracji czy przemieszczania się zwierząt z Dyrektywy Siedliskowej. Wykluczone są jakiekolwiek negatywne, znaczące oddziaływania rozstrzygnięć projektu zmiany miejscowego planu zagospodarowania przestrzennego – w tym oddziaływania bezpośrednie, pośrednie, wtórne, skumulowane, krótkoterminowe, średnioterminowe i długoterminowe, stałe i chwilowe – na cele i przedmiot ochrony Obszarów Natura 2000.

## 9. CELE OCHRONY ŚRODOWISKA USTANOWIONE NA SZCZEBLU KRAJOWYM I WOJEWÓDZKIM

Uwarunkowania w zakresie ochrony środowiska, wynikające z dokumentów międzynarodowych, wspólnotowych, krajowych i wojewódzkich:

### **Dokument wspólnotowy:**

Program Działań Środowiskowych „Środowisko 2010: nasza przyszłość, nasz wybór”. Jest to podstawowy dokument w zakresie ochrony środowiska ustanowiony przez Unię Europejską. Obszary priorytetowe obejmują zagadnienia dotyczące zmian klimatycznych, przyrody i bioróżnorodności, środowiska, zdrowia i jakości życia, zasobów naturalnych i odpadów. Cele programu opierają się na zapisach Traktatu z Maastricht, które zawierają główne zasady polityki w zakresie ochrony środowiska: zasada integrowania, „zanieczyszczający płaci”, usuwania zanieczyszczenia u źródła, zapobiegania, ochrony. Szczególną wagę przykładą się także do tematyki zmian środowiskowych.

Plan wypełnia założenia powyższego dokumentu poprzez wprowadzenie zakazu realizacji przedsięwzięć mogących zawsze znacząco oraz mogących potencjalnie znacząco oddziaływać na środowisko, zaopatrzenie w ciepło ze źródeł bezpiecznych ekologicznie, tj. zapewniających wysoki stopień czystości spalin – zgodnie z przepisami odrębnymi.

### **Dokumenty krajowe:**

#### **1) „Polityka Ekologiczna Państwa na lata 2009 – 2012, z perspektywą do roku 2016”.**

Jest to podstawowy dokument krajowy w zakresie ochrony środowiska. Nadrzędnym, strategicznym celem polityki ekologicznej państwa jest zapewnienie bezpieczeństwa ekologicznego kraju (mieszkańców, zasobów przyrodniczych i infrastruktury społecznej) i tworzenie podstaw do zrównoważonego rozwoju społeczno – gospodarczego.

Głównym celem strategicznym jest doprowadzenie do sytuacji, w której projekty dokumentów strategicznych wszystkich sektorów gospodarki będą, zgodnie z obowiązującym w tym zakresie prawem, poddawane procedurze oceny oddziaływania na środowisko i wyniki tej oceny będą uwzględniane w ostatecznych wersjach tych dokumentów.

Kierunki działań:

- wdrożenie wytycznych metodycznych dotyczących uwzględnienia w planach zagospodarowania przestrzennego wymagań ochrony środowiska i gospodarki wodnej, w szczególności wynikających z opracowań ekofizjograficznych, prognoz oddziaływania na środowisko, wraz z poprawą jakości tych dokumentów,
- wdrożenie przepisów umożliwiających przeprowadzanie strategicznej oceny oddziaływania na środowisko już na etapie studium uwarunkowań i kierunków zagospodarowania przestrzennego,
- zatwierdzenie wszystkich obszarów europejskiej sieci Natura 2000 oraz sporządzenie dla nich planów ochrony,
- wdrożenie koncepcji korytarzy ekologicznych,
- uwzględnianie obszarów narażonych na niebezpieczeństwo powodzi,
- określanie zasad ustalenia progów tzw. chłonności środowiskowej oraz pojemności przestrzennej zależnie od typu środowiska,
- wprowadzenie mechanizmów ochrony zasobów złóż kopalin przed zagospodarowaniem powierzchni uniemożliwiającym przyszłe wykorzystanie,
- uwzględnienie w planach zagospodarowania przestrzennego wyników monitoringu środowiska, w szczególności w zakresie powietrza, wód i hałasu.

#### W ramach ochrony przyrody:

Podstawowym celem jest zachowanie bogatej różnorodności biologicznej polskiej przyrody na różnych poziomach organizacji: na poziomie wewnątrzgatunkowym (genetycznym), gatunkowym oraz ponadgatunkowym (ekosystemowym), wraz z umożliwieniem zrównoważonego rozwoju gospodarczego kraju, który w sposób niekonfliktowy współistnieje z różnorodnością biologiczną.

Plan wypełnia założenia powyższego dokumentu poprzez wprowadzenie wskaźnika powierzchni biologicznie czynnej na poszczególne tereny.

W planie nie występują obszary chronione przyrodniczo dlatego plan nie wprowadza dodatkowych zapisów.

## **2) Program Operacyjny Infrastruktura i Środowisko 2014-2020**

Program Infrastruktura i Środowisko to krajowy program wspierający gospodarkę niskoemisyjną, ochronę środowiska, przeciwdziałanie i adaptację do zmian klimatu, transport i bezpieczeństwo energetyczny.

Plan wypełnia założenia powyższego dokumentu poprzez wprowadzenie m.in. zapisów dotyczących wprowadzania nowoczesnej infrastruktury dt. zaopatrzenia w ciepło- zaopatrzenie ze źródeł bezpiecznych ekologicznie, tj. zapewniających wysoki stopień czystości spalin – zgodnie z przepisami odrębnymi. Wprowadza się możliwość zaopatrzenia w ciepło ze źródeł odnawialnych wykorzystujących w procesie przetwarzania energię promieniowania słonecznego i innych o mocy nie przekraczającej 100 kW.

### **Dokumenty na szczeblu wojewódzkim:**

#### **1) Strategia Rozwoju Województwa Dolnośląskiego**

Celem dokumentu jest podnoszenie poziomu życia mieszkańców, poprawa konkurencyjności regionu z uwzględnieniem zachowania zasad zrównoważonego rozwoju. Dąży się do identyfikacji i likwidacji skutków zagrożeń dla zdrowia, życia, mienia i środowiska, inwentaryzacji dziedzictwa cywilizacyjnego regionu, budowy infrastruktury zapewniającej jego bezpieczeństwo.

Plan wypełnia założenia powyższego dokumentu poprzez wprowadzenie zakazu realizacji przedsięwzięć mogących zawsze znacząco oraz mogących potencjalnie znacząco oddziaływać na środowisko, dodatkowo wprowadza nakaz przestrzegania dopuszczalnych poziomów hałasu, określonych w przepisach odrębnych.

#### **2) Plan Zagospodarowania Przestrzennego Województwa Dolnośląskiego. Perspektywa 2020.**

Plan stanowi podstawowe narzędzie dla kształtowania regionalnej polityki przestrzennej, oraz ochrona i kształtowanie ładu przestrzennego, ochrony i odnowy środowiska przyrodniczego i krajobrazu oraz racjonalnego gospodarowania zasobami: surowców mineralnych, wód oraz gruntów rolnych i leśnych, ochrony i odnowy dziedzictwa kulturowego i zabytków, ochrony i wzmacniania walorów urbanistycznych, architektonicznych i krajobrazowych. Plan Województwa kładzie nacisk na zintegrowaną ochronę zasobów przyrodniczo-krajobrazowych i racjonalne ich wykorzystanie oraz udostępnienie, a także stworzenie spójnego, regionalnego systemu obszarów chronionych. Zapisy planu nie wpływają na przerwanie ciągłości systemów chronionych.

Zapisy planu nie wpływają na przerwanie ciągłości systemów chronionych. W celu ochrony zieleni, plan wprowadza wskaźnik powierzchni biologicznie

czynnej. Teren objęty projektem planu, pozbawiony jest zasobów środowiska zasługujących na szczególniejszą ochronę, dlatego nie wprowadzono dodatkowych zapisów w tym zakresie. W stosunku do środowiska kulturowego plan wprowadza ochronę stanowiska archeologicznego wraz z jego strefą.

**3) Wojewódzki Program Ochrony Środowiska Województwa Dolnośląskiego na lata 2014-2017 z perspektywą do 2021 r.**( Uchwała Nr LV/2121/14 Sejmiku Województwa Dolnośląskiego z dnia 30 października 2014r.)

Kluczowym celem polityki ochrony środowiska jest stworzenie warunków niezbędnych do realizacji ochrony środowiska zgodnie z zasadą zrównoważonego rozwoju.

Plan wypełnia założenia powyższego dokumentu poprzez wprowadzenie zakazu realizacji przedsięwzięć mogących zawsze znacząco oraz mogących potencjalnie znacząco oddziaływać na środowisko. Dodatkowo określa, iż zaopatrzenie w energię cieplną powinno odbywać się ze źródeł bezpiecznych ekologicznie, tj. zapewniających wysokiego stopnia czystości spalin.

Podobnie jak w przypadku dokumentów krajowych należy stwierdzić, że analizowany projekt planu zasadniczo realizuje zadania postawione przez dokumenty wojewódzkie.

Zapisy projektu planu, nie są sprzeczne z przepisami ustaw Prawo ochrony środowiska i Prawo wodne, czy ustawy o ochronie przyrody, jednak w ich świetle nie powinny być umieszczane w treści planu.

**Reasumując, projekt miejscowego planu zagospodarowania przestrzennego należy ocenić pozytywnie – z punktu widzenia zarówno jego zawartości, jak i spodziewanej realizacji – w aspekcie potrzeb wynikających z obecnego i oczekiwanego stanu środowiska gminy.**

**10. OCENA SKUTKÓW DLA ŚRODOWISKA WYNIKAJĄCYCH Z PRZYSZŁEGO PRZEZNACZENIA TERENÓW W PROJEKcie MIEJSCOWEGO PLANU ZAGOSPODAROWANIA PRZESTRZENNEGO GMINY**

**10.1. W zakresie emisji zanieczyszczeń do powietrza atmosferycznego**

W zakresie zaopatrzenia w energię cieplną zakłada zaopatrzenie ze źródeł bezpiecznych ekologicznie, tj. zapewniających wysoki stopień czystości spalin – zgodnie z przepisami odrębnymi. Dopuszcza również zaopatrzenie ze źródeł odnawialnych wykorzystujących w procesie przetwarzania energię promieniowania słonecznego, biomasy i innych o mocy nie przekraczającej 100 kW.

Tego typu ustalenia pozwolą na ograniczenie w znacznym stopniu głównego źródła zanieczyszczenia powietrza, jakim jest niska emisja z palenisk indywidualnych.

**Reasumując - w takim ujęciu projekt planu może przyczynić się do polepszenia stanu czystości powietrza, wyłącznie w minimalnie ograniczonym zakresie, zarówno na obszarze objętych planem, jak i w ich otoczeniu.**

Drugim źródłem zanieczyszczenia powietrza na omawianym obszarze, może stanowić ruch kołowy. Największe natężenie spalin występuje w najbliższym otoczeniu dróg. Bezpośrednią obsługę komunikacyjną obszaru zapewnią: drogi klasy lokalnej projektowana oraz istniejąca droga powiatowa nr 2021D, projektowane drogi dojazdowe oraz projektowane drogi wewnętrzne.

### **10.2. W zakresie emisji zanieczyszczeń do wód lub do ziemi**

W zakresie zaopatrzenia w wodę plan ustala, iż zaopatrzenie dla celów bytowo-gospodarczych, przeciwpożarowych nastąpi z sieci wodociągowej. Dodatkowo wprowadza obowiązek wyposażenie sieci wodociągowej w hydranty do celów przeciwpożarowych.

W zakresie kanalizacji sanitarnej plan ustala odprowadzanie ścieków do sieci kanalizacji sanitarnej. Plan wprowadza możliwość lokalizacji przepompowni ścieków.

W zakresie kanalizacji deszczowej plan ustala odprowadzanie wód opadowych do sieci kanalizacji deszczowej oraz zagospodarowanie wód opadowych na działce budowlanej, z wykorzystaniem naturalnej retencji gruntu, również poprzez budowę zbiorników wodnych, zgodnie z przepisami odrębnymi – z zakazem ich wyprowadzania i zakłócania stosunków wodnych na terenach działek sąsiednich. Oczyszczanie wód opadowych powinno następować zgodnie z przepisami odrębnymi.

**Zapisy te wykluczają możliwość wzrostu zagrożenia wód i ziemi, powodowanego odprowadzaniem ścieków, a tym samym możliwość znaczącego oddziaływania na wody i ziemię na obszarze projektu planu.**

### **10.3. W zakresie zagrożenia odpadami i zanieczyszczenia gleby lub ziemi**

W zakresie gospodarki odpadami plan ustala obowiązek zbiórki odpadów komunalnych w wyznaczonych miejscach na terenie nieruchomości, na której są wytwarzane, zgodnie z przepisami odrębnymi. Selektywna zbiórka odpadów następować będzie z zachowaniem obowiązujących na terenie miasta regulacji w tym zakresie.

Zapisy te nie zabezpieczają obszaru opracowania i gminy (środowiska) przed zagrożeniem stwarzanym przez odpady. Zabezpieczenie takie nie leży w zakresie możliwości planu zagospodarowania ani nie jest jego funkcją.

Jakiegokolwiek inne ustalenia planu, nie zabezpieczyłyby omawianego obszaru (środowiska) przed zagrożeniem stwarzanym przez odpady. W tym zakresie gmina wykonując obowiązek, określony w ustawie o odpadach (Dz. U. nr 62/2001 poz. 628 z późniejszymi zmianami), jak i w przepisach ustawy – Prawo ochrony środowiska, powinna niezwłocznie wdrożyć zasady gospodarowania opadami określone w przepisach odrębnych.

Miasto i Gmina dysponuje Regulaminem utrzymania czystości i porządku na terenie Miasta i Gminy Kąty Wrocławskie.

Ustawa z dnia 1.07.2011 o zmianie ustawy o utrzymaniu czystości i porządku w gminach oraz niektórych innych ustaw (Dz. U. Nr 152 poz. 897 z późn. zm.) określiła szczegółowo zadania miasta i gminy oraz obowiązki właścicieli nieruchomości dotyczące utrzymania czystości i porządku.

Docelowy system unieszkodliwiania odpadów w mieście i gminie Kąty Wrocławskie (a tym samym na obszarze opracowania), zgonie z treścią Wojewódzkiego Planu Gospodarki Odpadami dla województwa dolnośląskiego będzie oparty o System Gospodarki Odpadami w regionie północno-centralnym województwa dolnośląskiego.

#### **10.4. W zakresie wykorzystywania zasobów środowiska i niekorzystnego przekształcania terenu**

W zakresie zasad zagospodarowania terenów plan ustala:

- realizację zabudowy zgodnie z liniami zabudowy, za wyjątkiem urządzeń infrastruktury technicznej;
- minimalny udział powierzchni biologicznie czynnej:
  - dla terenu **MN**: 50% powierzchni działki budowlanej dla zabudowy wolnostojącej i bliźniaczej,
  - dla terenu **MU**: 30% powierzchni działki budowlanej,
  - dla terenu **UO**: 10% powierzchni działki budowlanej,
- maksymalny udział powierzchni zabudowy:
  - dla terenu **MN**: 35% powierzchni działki budowlanej dla zabudowy wolnostojącej i bliźniaczej,
  - dla terenu **MU**- 70% powierzchni działki budowlanej,
  - dla terenu **UO** 90% powierzchni działki budowlanej,

W terenie MN na jeden lokal mieszkalny musi przypadać część działki budowlanej, na której będzie lokalizowany, o powierzchni nie mniejszej niż:

- 700 m<sup>2</sup> – w zabudowie wolnostojącej,
- 450 m<sup>2</sup> – w zabudowie bliźniaczej,
- 250 m<sup>2</sup> – w zabudowie szeregowej.

W zakresie zasad kształtowania zabudowy plan ustala realizację zewnętrznych części budynków z zakazem użycia materiałów z tworzyw sztucznych typu „siding” oraz realizację budynków gospodarczych i garaży wolnostojących o formach architektonicznych, wykończeniu elewacji i kolorystyce nawiązujących do budynku podstawowego.

Plan wprowadza zakaz realizacji obiektów o wysokości 20 m n.p.t. i wyższych oraz zakaz lokalizacji wolnostojących elektrowni wiatrowych.

W zakresie ogrodzeń: ogrodzenia powinny być przynajmniej w 2/3 wysokości ażurowe, o prześwicie wynoszącym co najmniej 40% powierzchni ogrodzenia. Wprowadza się zakaz realizacji ogrodzeń o wysokości przekraczającej 1,8 m oraz zakaz realizacji ogrodzeń z prefabrykowanych elementów betonowych.

W zakresie ochrony środowiska plan ustala:

- zakaz realizacji przedsięwzięć mogących zawsze znacząco oraz mogących potencjalnie znacząco oddziaływać na środowisko,
- w zakresie ochrony akustycznej – obowiązek zachowania dopuszczalnych poziomów hałasu w środowisku, określonych w przepisach odrębnych, dla terenów oznaczonych symbolami MN,UO,MU.

Teren objęty projektem planu, pozbawiony jest zasobów środowiska zasługujących na szczególniejszą ochronę.

Tak sformułowane zapisy projektu planu kształtują i regulują w sposób właściwy wszystkie działania związane z nieprawidłowym wykorzystaniem zasobów środowiska oraz niewłaściwym przekształceniem terenu. Jakikolwiek inne zapisy planu w tym zakresie byłyby bezprzedmiotowe, bowiem kwestie: ochrony środowiska, korzystania ze środowiska, muszą być rozstrzygane w trybie ustaw. Plan zagospodarowania przestrzennego nie powinien powielać rozstrzygnięć, zawartych w tych aktach prawnych.

#### **10.5. W zakresie emitowania hałasu i pól elektromagnetycznych**

W zakresie ochrony akustycznej dla terenu mieszkaniowego oraz terenu zabudowy związanej ze stałym lub czasowym pobytem dzieci i młodzieży – obowiązek zachowania dopuszczalnych poziomów hałasu w środowisku, określonych w przepisach odrębnych.

W zakresie zasilania w energię elektryczną plan ustala, iż zasilanie będzie odbywało się z sieci energetycznej napowietrznej i kablowej średniego i niskiego napięcia przy rozbudowie sieci istniejącej i realizacji nowych stacji transformatorowych. Nowe linie średniego i niskiego napięcia powinny być realizowane jako linie kablowe. Przyłączenie indywidualne - na warunkach określonych w przepisach odrębnych. Plan dopuszcza możliwość prowadzenia kabli elektroenergetycznych w liniach rozgraniczających dróg.

W zakresie telekomunikacji plan ustala :

- obsługę z sieci istniejącej oraz projektowanej,
- obsługę abonentów realizowaną za pośrednictwem indywidualnych przyłączy na warunkach określonych w przepisach odrębnych.

#### **10.6. W zakresie występowania poważnych awarii**

Nadzwyczajne zagrożenie dla środowiska oraz człowieka mogą mieć miejsce w wyniku:

- prowadzenia działalności przemysłowej z użyciem substancji niebezpiecznych,
- transportu materiałów i substancji niebezpiecznych,
- celowej działalności człowieka związanej z pozbywaniem się, w sprzeczności z przepisami substancji lub materiałów niebezpiecznych.

Na terenach objętych projektem planu, nie funkcjonują obiekty lub instalacje, które mogłyby kwalifikować się do obiektów dużego (ZDR) lub zwiększonego (ZWR), ryzyka wystąpienia poważnej awarii; projekt planu nie przewiduje także ich lokalizacji w obszarze opracowania. Toteż na obszarze objętym projektem planu nie zaistnieją zakłady, które miałyby obowiązek spełnienia warunków i wymagań, określonych w treści Tytułu IV Prawa ochrony środowiska – „Poważne awarie”, a w szczególności określonych w art. 243 – 264 tej ustawy.

Zdarzenia wystąpienia poważnej awarii pozostają poza sferą miejscowego planu zagospodarowania.

### **11. OCENA SKUTKÓW REALIZACJI USTALEŃ PROJEKTU MIEJSCOWEGO PLANU ZAGOSPODAROWANIA NA CAŁOŚĆ ELEMENTÓW ŚRODOWISKA W ICH WZAJEMNYM POWIĄZANIU**

Realizacja projektu planu powinna spowodować poprawę stanu poszczególnych elementów środowiska lub usunięcie bądź ograniczenie istniejących uciążliwości i zagrożeń. Warunkiem powodzenia w tym zakresie, prócz ścisłego przestrzegania i egzekwowania ustaleń projektu planu.

Realizacja projektu planu nie spowoduje pogorszenia stanu poszczególnych elementów środowiska, **ani w obszarze planu, ani poza nim**. Równie istotną funkcją – prowadzącą do zachowania i wzbogacenia, a w części przywrócenia naturalnych walorów przyrodniczych i krajobrazowych obszaru, **jest funkcja ochronna**. Przyjęte cele rozwoju i zasad kształtowania przestrzeni obszaru opracowania, umożliwiając wykonywanie całości tych funkcji, we wzajemnym współdziałaniu.

### **11.1. W zakresie oceny stanu i funkcjonowania środowiska wynikającego z uwarunkowań określonych w opracowaniu ekofizjograficznym**

Opracowanie ekofizjograficzne określiło następujące możliwości, a zarazem warunki zagospodarowania przestrzennego obszaru.

Niezbędne są ograniczenia w zakresie:

- ochrona wartości środowiska przyrodniczego będzie odbywała się:
  - zakaz realizacji przedsięwzięć mogących zawsze znacząco oraz mogących potencjalnie znacząco oddziaływać na środowisko;
  - odprowadzenie ścieków do sieci kanalizacji sanitarnej,
  - wprowadzenie minimalnego udziału powierzchni biologicznie czynnej.
- ochrony akustycznej – obowiązek zachowania dopuszczalnych poziomów hałasu w środowisku, określonych w przepisach odrębnych, na terenie przeznaczonym pod zabudowę mieszkaniową oraz terenie zabudowy związanej ze stałym lub czasowym pobytem dzieci i młodzieży;
- energii cieplnej – zaopatrzenie ze źródeł lokalnych bezpiecznych ekologicznie, tj. zapewniających wysoki stopień czystości spalin – zgodnie z przepisami odrębnymi. Możliwość wprowadzenia źródeł odnawialnych wykorzystujących w procesie przetwarzania energię promieniowania słonecznego i innych o mocy nie przekraczającej 100 kW.
- ochrony krajobrazu, bezpieczeństwa – zakaz realizacji obiektów o wysokości 20 m n.p.t. i wyższych, zakaz lokalizacji wolnostojących elektrowni wiatrowych.

Należy kierować się zasadą racjonalnego gospodarowania zasobami przyrody, utrzymania równowagi przyrodniczej i ochrony walorów kulturowych, zgodnie z obowiązującymi przepisami odrębnymi.

**Reasumując projekt planu uwzględnia w większości zalecenia sprecyzowane w opracowaniu ekofizjograficznym.**

### **11.2. W zakresie oceny zagrożeń dla środowiska z uwzględnieniem wpływu na zdrowie ludzi, które mogą powstawać na terenie objętym projektem planu lub innych terenach**

Zawarte w treści projektu planu ustalenia dotyczące:

- nakazu utrzymania ustalonego planem wskaźnika powierzchni biologicznie czynnej,
- obowiązku zachowania dopuszczalnego poziomu hałasu określonego w przepisach odrębnych,

- zakaz lokalizacji wolnostojących elektrowni wiatrowych,
- zakazu realizacji przedsięwzięć mogących zawsze znacząco oraz mogących potencjalnie znacząco oddziaływać na środowisko,
- obowiązku przestrzegania zasad określonych w przepisach o utrzymaniu czystości i porządku w gminach,
- zaopatrzenie ze źródeł bezpiecznych ekologicznie, tj. zapewniających wysoki stopień czystości spalin – zgodnie z przepisami odrębnymi,
- zaopatrzenie ze źródeł odnawialnych wykorzystujących w procesie przetwarzania energię promieniowania słonecznego i innych o mocy nie przekraczającej 100 kW,
- zaopatrzenie dla celów bytowo-gospodarczych i przeciwpożarowych z sieci wodociągowej,
- wyposażenie sieci wodociągowej w hydranty do celów przeciwpożarowych.
- odprowadzanie ścieków do sieci kanalizacji,
- obowiązek zbiórki odpadów w wyznaczonych miejscach na terenie nieruchomości, na której są wytwarzane, zgodnie z przepisami odrębnymi,
- selektywną zbiórkę odpadów z zachowaniem obowiązujących na terenie miasta regulacji w tym zakresie.

wraz z pozostałymi zapisami projektu planu – ograniczają w istotnym stopniu całość zagrożeń w środowisku, a tym samym wykluczają ich ewentualny, ujemny wpływ na zdrowie ludzi.

## 12. PRZEWIDYWANE ZNACZĄCE ODDZIAŁYWANIE

Stopień zachowania wartości przyrodniczych obszaru objętego zmianą planu powinien stanowić głównie kryterium ochrony prawidłowości ustaleń z punktu widzenia środowiska przyrodniczego. Dlatego też w prognozie zwrócono uwagę na proponowane formy użytkowania terenu i zapisy regulujące możliwość działań, a zwłaszcza ochrony środowiska przyrodniczego i kulturowego.

W celu pełnego określenia skutków realizacji ustaleń planu na środowisko przyrodnicze, należy zidentyfikować charakter – siłę oddziaływań, zakres czasowy i trwałość negatywnych oraz pozytywnych oddziaływań projektu planu w trakcie realizacji przedsięwzięć wskazanych w projekcie oraz na etapie późniejszej ich eksploatacji.

### Przekształcenie użytkowania terenu

Skutkiem uchwalenia planu będzie zmiana przeznaczenia fragmentu terenu głównie na funkcję mieszkaniową jednorodzinną (MN), w północnej części przewiduje się zabudowę mieszkaniową wielorodzinną i usługową (MU, zaś we wschodniej części planowane są usługi oświaty (UO).

## Ocena przewidywanych oddziaływań

### Obszary Natura 2000:

Na obszarze planu i w jego najbliższym otoczeniu nie występują obszary Natura 2000, dlatego nie przewiduje się oddziaływania na te tereny (oddziaływanie obojętne).

Projekt planu nie narusza istotnego z punktu widzenia przyrodniczego zróżnicowania ekosystemów o szczególnej wartości przyrodniczej ani występujących tu gatunków roślin i zwierząt. Stwierdza się, że planowane zagospodarowanie terenu nie będzie w zakłócać równowagi środowiska w aspekcie zachowania różnorodności biologicznej.

### Bioróżnorodność:

- oddziaływanie obojętne czyli brak oddziaływania na przyrodniczą różnorodność biologiczną ze względu na inwestowanie na terenie nie posiadającym szczególnych wartości przyrodniczych, ustalenia planu nie naruszają zatem takich wartości,
- oddziaływanie pozytywne- wprowadzono obowiązek zachowania części obszaru biologicznie czynnego.

### Rośliny, zwierzęta:

- oddziaływanie negatywne mało znaczące (przeciętne), bezpośrednie, średnioterminowe –w wyniku budowy nowych obiektów budowlanych i dróg niewątpliwie pogorszy warunki bytowania gatunków pospolitych –ptaków, ssaków i owadów – oddziaływanie może zostać zminimalizowane poprzez wprowadzenie dodatkowych elementów kompozycji zieleni, co może poprawić standard bytowania organizmów,
- oddziaływanie pośrednie, długoterminowe, stałe – ograniczenie naturalnego świata roślinnego i zwierzęcego,
- oddziaływanie skumulowane, stałe – kumulacja różnego typu negatywnego oddziaływania prowadzi do powstania uciążliwości charakterystycznych dla funkcjonowania terenów zurbanizowanych, których negatywne oddziaływanie na warunki siedliskowe na sąsiednich terenach ograniczane jest naturalną odpornością środowiska na degradację, związaną z istniejącymi dużymi obszarami o niewielkim stopniu przekształceń.

### Powietrze i klimat

- oddziaływanie negatywne mało znaczące (przeciętne), bezpośrednie, długoterminowe, stałe:
  - emisja zanieczyszczeń ze spalania paliw podczas procesu ogrzewania budynków. Emisja może zostać ograniczona poprzez stosowanie rozwiązań technicznych i mediów grzewczych nieuciążliwych dla środowiska,

wykorzystanie gazu, innych paliw ekologicznych lub energii elektrycznej w miejsce węglowych źródeł ciepła,

– niewielka zmiana klimatu lokalnego, wzrost emisji ciepła do atmosfery; emisja może zostać ograniczona poprzez wykorzystanie gazu, innych paliw ekologicznych lub energii elektrycznej,

### **Wody**

- oddziaływanie negatywne mało znaczące (przeciętne), bezpośrednie, długoterminowe, stałe – wpływ na warunki gruntowo-wodne, zwiększone zapotrzebowanie na wodę w terenach nowej zabudowy. Potencjalnym zagrożeniem jest możliwość zanieczyszczenia gruntu, wód powierzchniowych i podziemnych ściekami komunalnymi, substancjami ropopochodnymi. Oddziaływanie może zostać zminimalizowane poprzez sprawne działanie systemu odprowadzania i oczyszczania ścieków oraz systemu zbierania, gromadzenia i utylizacji odpadów,
- oddziaływania pozytywne, silne, bezpośrednie, długoterminowe, stałe – wprowadzenie zapisów dt. obsługi terenów z infrastruktury wodociągowo-kanalizacyjnej minimalizujące negatywne oddziaływania na środowisko w terenach przeznaczonych do zainwestowania.

### **Zasoby naturalne**

- oddziaływanie obojętne – nie identyfikuje się skutków dla środowiska wynikających z działań ingerencji w litosferę w celach pozyskania zasobów naturalnych, ze względu na funkcje przewidziane w obszarze planu.

Ustalenia planu w pewnym stopniu wpłyną na wzrost wartość nieruchomości, których przeznaczenie ulegnie zmianie.

### **Powierzchnia ziemi**

- oddziaływanie stałe – ten typ oddziaływania na środowisko wywołane przez powstanie nowych terenów przeznaczonych pod zabudowę będzie związane głównie ze zmniejszeniem powierzchni biologicznie czynnej- jednak zapisy planu regulują wskaźnik jaki powinien być zachowany dla jej ochrony.

### **Krajobraz**

- oddziaływanie negatywne mało znaczące (przeciętne), bezpośrednie, długoterminowe, stałe – nowe elementy konstrukcyjne w krajobrazie.

Realizacja ustaleń planu nie spowoduje znaczącego przekształcenie krajobrazu otwartego. Dotyczy bowiem obszarów, gdzie wyznaczono tereny zabudowy mieszkaniowej jednorodzinnej, usług. Obowiązuje zakaz budowy obiektów wysokościowych powyżej 15 m n.p.t. oraz zakaz lokalizacji wolnostojących elektrowni wiatrowych.

### **Zabytki**

- oddziaływanie obojętne– ze względu na brak zabytków wpisanych do rejestru oraz ewidencji zabytków na obszarze objętym planem jak i w jego otoczeniu,
- oddziaływanie pozytywne – zakłada się ochronę wartości kulturowych występujących na obszarze planu(fragmentu stanowiska archeologicznego oraz strefy ochrony konserwatorskiej „OW”).

### **Ludzie**

- oddziaływanie obojętne- nie stwierdza się szczególnie negatywnego wpływu ustaleń projektu planu na zdrowie i życie ludzi, ze względu na prawidłową lokalizacją określonych form zabudowy i zakaz lokalizacji przedsięwzięć mogących mieć zawsze znacząco oraz potencjalnie znacząco oddziaływać na środowisko. Wprowadzenie obowiązku zachowania dopuszczalnych poziomów hałasu warunkuje bezpieczeństwo pod względem akustycznym.
- oddziaływanie pozytywne, silne, bezpośrednie, stałe – może wynikać z: zaspokojenia potrzeb mieszkaniowych oraz oświatowych.

## **13. PROPOZYCJA ROZWIĄZAŃ ZAPOBIEGAWCZYCH, OGRANICZAJĄCYCH I KOMPENSACYJNYCH**

W projekcie planu zawarte są rozwiązania eliminujące i ograniczające oddziaływanie na środowisko:

- w zakresie ochrony przyrody, kultury i krajobrazu,
- w zakresie wód powierzchniowych i podziemnych,
- w zakresie ochrony powietrza przed zanieczyszczeniami.

Ustalenia w sposób kompleksowy odnoszą się do problematyki ochrony środowiska na jego obszarze. W szczególności wprowadzają zapisów zmierzających do ograniczenia emisji zanieczyszczeń powietrza związanych z zabudową mieszkaniową, usługową, ochrony wód podziemnych i wód powierzchniowych przed zanieczyszczeniami poprzez prawidłowe odprowadzanie ścieków i usuwanie odpadów, jak również wprowadzając zapisy dotyczące ochrony akustycznej obszarów wskazanych do zabudowy mieszkaniowej oraz terenu zabudowy związanej ze statym lub czasowym pobytem dzieci i młodzieży.

Oddziaływanie negatywne mało znaczące (przeciętne),ustaleń projektu dokumentu stwierdzono w przypadku wpływu realizacji na roślinność, zwierzęta, krajobraz i wody, powietrze, a w przypadku pozostałych elementów środowiska stwierdzono oddziaływania obojętne lub pozytywne.

Jako działania zapobiegawcze, ograniczające i kompensacyjne negatywnych oddziaływań realizacji projektu studium proponuje się:

- 1) zaopatrzenie w energię ciepłą ze źródeł bezpiecznych ekologicznie a także ze źródeł odnawialnych,
- 2) wprowadzanie wskaźnika powierzchni biologicznie czynnej,
- 3) obowiązek zbiórki odpadów, w tym selekcja odpadów,
- 4) ochrona akustyczna zgodnie z przepisami odrębnymi,
- 5) zakaz realizacji przedsięwzięć mogących zawsze znacząco i potencjalnie znacząco oddziaływać na środowisko,
- 6) ochronę dziedzictwa kulturowego zgodnie z przepisami odrębnymi,
- 7) istnieje możliwość odkrycia stanowisk archeologicznych- zasób ich ewidencji i rejestru podlega sukcesywnej weryfikacji i uzupełnieniom. Dla nowoodkrywanych stanowisk obowiązują ustalenia jak dla rozpoznanych t.j. konieczność przeprowadzenia badań archeologicznych.

#### **14. ROZWIĄZANIA ALTERNATYWNE DO ROZWIĄZAŃ ZAWARTYCH W PLANIE**

Podstawowym wyznacznikiem przy wprowadzaniu nowych elementów zagospodarowania do środowiska, winno być zachowanie właściwych proporcji między terenami zurbanizowanymi a otwartymi, jak również zachowanie ciągłości terenów otwartych oraz przyjęcie i zrealizowanie takich rozwiązań funkcjonalnych i przestrzennych, które umożliwiają zachowanie wartości środowiska lub zminimalizowanie niekorzystnych zmian. Analizując całokształt zagadnień przyrodniczych w opracowywanym projekcie planu można stwierdzić, iż projektowane zamierzenia uwzględniają w znacznym stopniu zasady ochrony środowiska, wykluczając możliwość powstawania poważnego negatywnego oddziaływania na środowisko.

Ze względu na niewielką zmianę charakteru fragmentu terenu w stosunku do poprzedniego planu nie wprowadza się rozwiązań alternatywnych.

Zaproponowane w projekcie planu założenia są optymalne z punktu widzenia prawidłowości rozwiązań planistycznych.

W poszczególnych komponentach środowiska, uwzględniono słabe punkty oraz metody minimalizacji niekorzystnych skutków realizacji założeń projektowanego dokumentu dla środowiska, z uwzględnieniem celu i skutków dla środowiska.

#### **15. TRANSGRANICZNE ODDZIAŁYWANIE NA ŚRODOWISKO**

Według Konwencji o ocenach oddziaływania na środowisko w kontekście transgranicznym (Espoo dnia 25 lutego 1991 r. (Dz. U. z 1999 r. Nr 96, poz. 1110) oraz Ustawy Prawo Ochrony Środowiska inwestycje zlokalizowane blisko granic państwa (jak również te realizowane dalej, ale ze względu na

rozmiar przedsięwzięcia mogące powodować znaczące emisje lub zmiany w środowisku) powinny podlegać specjalnej analizie.

Analizowany teren nie jest położony w obszarze przygranicznym, a realizacja zainwestowania nie powoduje żadnych konsekwencji dla ewentualnych skutków środowiskowych, których charakter mógłby posiadać znaczenie transgraniczne. Skala przedsięwzięć zaproponowanych do realizacji ma charakter lokalny.

Realizacja ustaleń planu nie spowoduje możliwości wystąpienia transgranicznego oddziaływania na środowisko pochodzącego z terytorium Rzeczypospolitej Polskiej i nie ma potrzeby przeprowadzania postępowania dotyczącego transgranicznego oddziaływania na środowisko.

## 16. METODY MONITORINGU ORAZ CZĘSTOTLIWOŚCI JEJ PRZEPROWADZENIA

Proponuje się objąć analizą skutków realizacji ustaleń planu, a –później „monitoringiem” określonym w art. 55 ust. 3 pkt. 5 Ustawy z dnia 3 października 2008r. o udostępnianiu informacji o środowisku i jego ochronie, udziale społeczeństwa w ochronie środowiska oraz o ocenach oddziaływania na środowisko, następujące parametry:

- zachowanie powierzchni biologicznie czynnej,
- ilość ścieków odprowadzanych do sieci kanalizacji sanitarnej,
- ilość odpadów,
- klimat akustyczny.

W zakresie monitoringu poszczególnych elementów środowiska odpowiedzialne są jednostki i instytucje związane z gospodarką wodną, zarządy dróg, starostwa powiatowe, urzędy wojewódzkie, a w zakresie ochrony przyrody Regionalna Dyrekcja Ochrony Środowiska, Wojewódzki Inspektorat Ochrony Środowiska oraz jednostki wspomagające, zatrudniające ekspertów w dziedzinie ochrony środowiska, np. RZGW i inne. Monitorowanie realizacji planu – stosownie do obowiązującego prawa, należy do obowiązków zarówno Burmistrza jak i Rady. Zakres obowiązków tych organów w tym przedmiocie, tryb postępowania, terminy itp. określa art. 32 ustawy z dnia 27 marca 2003 r. o planowaniu i zagospodarowaniu przestrzennym (Dz. U. z 2016 r. poz. 778, z późn.zm). Stanowi on m.in., że:

- w celu oceny aktualności planu, Burmistrz dokonuje analizy zmian w zagospodarowaniu przestrzennym miasta, ocenia postępy w opracowywaniu planów miejscowych,
- Burmistrz przekazuje Radzie wyniki powyższych analiz po uzyskaniu opinii właściwej komisji urbanistyczno-architektonicznej, **co najmniej raz w czasie kadencji rady**. Rada podejmuje uchwałę w sprawie

aktualności studium i planów miejscowych, a w przypadku uznania ich za nieaktualne, w całości lub w części, podejmuje działania określone w treści powołanej powyżej ustawy.

## **17. STRESZCZENIE W JĘZYKU NIESPECJALISTYCZNYM**

Przedmiotem oceny w niniejszej prognozie są ustalenia zawarte w projekcie miejscowego planu zagospodarowania przestrzennego wsi Krzeptów, w rejonie ulicy Wiśniowej.

W omawianym projekcie planu zagospodarowania przestrzennego planuje się zmiany w zagospodarowaniu, w zakresie rozwoju nowych terenów budowlanych. W stosunku do planu (Uchwała Nr XXIX/233/96) obowiązującego obecnie w części, w przedmiotowym projekcie wskazywał funkcje rolne. Natomiast drugi plan (Uchwała Nr XLVIII/342/02) przewidywał z zmienianej części tereny mieszkaniowe jednorodzinne i zieleń izolacyjną.

Przedmiotem ustaleń planu jest określenie i uszczegółowienie warunków zabudowy i zagospodarowania terenu.

Głównym założeniem planu jest umożliwienie wprowadzenia w sąsiedztwie ul. Wiśniowej terenów oświaty wraz z niezbędnym zapleczem. Planuje się, że zmiana pozostałej części tego terenu powinna zmierzać do wprowadzenia zabudowy mieszkaniowej. Ponadto planuje się także przeprowadzenie połączenia drogowego terenu wskazanego obecnie pod zabudowę mieszkaniową do ul. Wiśniowej. Pozwoli to na wyprowadzenie ruchu kołowego bezpośrednio do tej ulicy, z pominięciem przejazdu przez drogi osiedlowe w Krzeptowie (kierunek ul. Główna) i Smolcu (kierunek ulica Chłopska).

Zakłada się, że wnioskowana zmiana w planie nie będzie stanowić kolizji dla istniejącego zagospodarowania terenu. W najbliższym sąsiedztwie wskazane są osiedla istniejące i planowane. Główną uciążliwością mogą być pobliskie tereny lotniska.

Brak realizacji założeń projektu planu, nie wpłynie na zwiększenie uciążliwości na środowisko, jednak zaniechanie zmian uniemożliwi wprowadzenie terenów oświaty wraz z niezbędnym zapleczem.

Realizacja ustaleń projektu planu nie spowoduje negatywnego oddziaływania na środowisko w związku z zapisami, jakie zostały nałożone na tereny zabudowy mieszkaniowej i usługowej.

Na niewielkim fragmencie obszaru wsi Krzeptów, pozostającym w granicach projektu planu, nie występują obiekty lub tereny objęte

prawnymi formami ochrony przyrody. Teren ten nie wchodzi także w granice obszarów NATURA-2000.

W celu zmniejszenia i ograniczenia oddziaływań na środowisko przyrodnicze w projekcie planu zaproponowano następujące rozwiązania: prowadzenie uporządkowanej gospodarki odpadowej i ściekowej, możliwość wykorzystywania odnawialnych źródeł energii, ochrona zasobów środowiska przyrodniczego i kulturowego na podstawie przepisów odrębnych, itp.

Można stwierdzić, że zakres przewidywanych przekształceń środowiska spowodowanych realizacją ustaleń projektu planu mieścić się będzie w dopuszczalnych granicach. Ustalenia projektu planu uwzględniają zasady ochrony i kształtowania środowiska, jak również rozwój społeczno – gospodarczy.

## **18. INFORMACJA O RODZAJACH DOKUMENTÓW UWZGLĘDNIONYCH PRZY SPORZĄDZANIU PROGNOZY**

Prognozę sporządzono w oparciu o:

1. Plan zagospodarowania przestrzennego województwa dolnośląskiego Perspektywa 2020, Uchwała Nr XLVIII/1622/2014 Sejmiku Województwa Dolnośląskiego z dnia 27 marca 2014r.
2. Wojewódzki Program Ochrony Środowiska Województwa Dolnośląskiego na lata 2014-2017 z perspektywą do 2021 r.
3. Projekt miejscowego planu zagospodarowania przestrzennego wsi Krzeptów, w rejonie ulicy Wiśniowej, wykonany przez „Teren” Spółka z o.o.
4. Opracowanie ekofizjograficzne do miejscowego planu zagospodarowania przestrzennego wsi Krzeptów, w rejonie ulicy Wiśniowej, wykonane przez „Teren” Spółka z o.o.
5. Rozporządzenie Ministra Środowiska z dnia 13 kwietnia 2010 r. w sprawie siedlisk przyrodniczych oraz gatunków będących przedmiotem zainteresowania Wspólnoty, a także kryteriów wyboru obszarów kwalifikujących się do uznania lub wyznaczenia jako obszary Natura 2000.
6. Rozporządzenie Ministra Środowiska z dnia 5 stycznia 2012 r. w sprawie ochrony gatunkowej roślin.
7. Rozporządzenie Ministra Środowiska z dnia 9 lipca 2004 r. w sprawie gatunków dziko występujących grzybów objętych ochroną.
8. Plan Gospodarowania Wodami na obszarze Dorzecza Odry (M.P z 2011 r. Nr 40, poz. 451).
9. Dyrektywa 2000/60/WE Parlamentu Europejskiego i Rady z dnia 23 października 2000 r. ustanawiająca ramy wspólnotowe działania w dziedzinie polityki wodnej (Dz. U. UE seria L z 2000 r. Nr 327 z późn. zm.).

10. Dyrektywa 2007/60/WE Parlamentu Europejskiego i Rady z 2007 r. w sprawie oceny ryzyka powodziowego i zarządzania nim (Dz. U. UE seria L z 2007 r., Nr 288 s.27 ze zm.).
11. Ocena stanu jednolitych części wód powierzchniowych na terenie województwa dolnośląskiego za rok 2015 r.
12. Uchwała Nr XI/10 Rady Miejskiej W Kątach Wrocławskich z dnia 30 listopada 2012 r. w sprawie Regulaminu utrzymania czystości i porządku na terenie Miasta i Gminy Kąty Wrocławskie.
13. Aktualizacja "Programu usuwania azbestu z terenu gminy Kąty Wrocławskie na lata 2012-2032".
14. Aktualizacja planu gospodarki odpadami Gminy Kąty Wrocławskie na lata 2010-2013 z perspektywą do roku 2017.
15. Aktualizacja Programu ochrony środowiska dla Gminy Kąty Wrocławskie na lata 2014-2017 z perspektywą na lata 2018-2021
16. Studium uwarunkowań i kierunków zagospodarowania przestrzennego gminy Kąty Wrocławskie ,Uchwała Nr VII/57/15 Rady Miejskiej w Kątach Wrocławskich z dnia 30 kwietnia 2015 r.
17. Strategia rozwoju lokalnego Miasta i Gminy Kąty Wrocławskie na lata 2009-2020.
18. Ocena stanu Jednolitych Części Wód Powierzchniowych na terenie województwa dolnośląskiego za rok 2015.