

TEREN

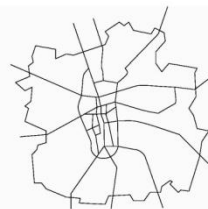
SPÓŁKA Z O.O.

PRZEDSIĘBIORSTWO ZAGOSPODAROWANIA MIAST I OSIEDLI
URBAN DEVELOPMENT ENTERPRISE LTD

90-448 ŁÓDŹ, ul. ŻWIRKI 1C LOK. 3,

tel. (42) 632-02-83,

e-mail: biuro@teren-urbanistyka.pl



Etap: wyłożenie do publicznego wglądu

PROGNOZA ODDZIAŁYWANIA NA ŚRODOWISKO
DO PROJEKTU MIEJSCOWEGO PLANU ZAGOSPODAROWANIA PRZESTRZENNEGO
WSI KILIANÓW

- 2019 -

Temat: MIEJSCOWY PLAN ZAGOSPODAROWANIA PRZESTRZENNEGO WSI KILIANÓW

Nazwa opracowania: Prognoza oddziaływania na środowisko

Zlecniodawca: Gmina Kąty Wrocławskie

Autor opracowania: mgr Wioletta Izdebska

Wioletta Izdebska

- 2019 -

SPIS TREŚCI

1. WSTĘP	3
2. PODSTAWA PRAWNA, CEL I ZAKRES PROGNOZY	3
2.1. Podstawa prawna	3
2.2. Warunki, jakim powinna odpowiadać prognoza oddziaływania na środowisko dotycząca projektów miejscowych planów zagospodarowania przestrzennego	4
2.3. Główne cele dokumentu i zakres opracowania	5
3. POWIĄZANIA PROJEKTOWANEGO DOKUMENTU Z INNYMI DOKUMENTAMI	6
4. METODY ZASTOSOWANE PRZY SPORZĄDZANIU PROGNOZY	8
5. CHARAKTERYSTYKA I FUNKCJONOWANIE ŚRODOWISKA PRZYRODNICZEGO TERENU OBJĘTEGO PROGNOZĄ	10
5.1. Położenie administracyjne i fizyczno - geograficzne	10
5.2. Budowa geologiczna	11
5.3. Rzeźba powierzchni	12
5.4. Warunki klimatyczne	12
5.5. Wody powierzchniowe	12
5.6. Wody podziemne	14
5.7. Gleby	15
5.8. Szata roślinna i świat zwierzęcy	15
5.9. Dziedzictwo i zasoby kulturowe	17
6. POTENCJALNE ZMIANY STANU ŚRODOWISKA W PRZYPADKU BRAKU REALIZACJI ZAŁOŻEŃ PLANU	18
7. STAN ŚRODOWISKA NA OBSZARACH OBJĘTYCH ZNACZĄCYM ODDZIAŁYWANIEM	19
7.1. Zanieczyszczenie wód powierzchniowych, podziemnych i gleb	19
7.2. Stan zanieczyszczenia powietrza	20
7.3. Zagrożenie hałasem i promieniowaniem elektroenergetycznym	21
7.4. Zagrożenie środowiska przez odpady	22
8. OCHRONA ŚRODOWISKA ISTOTNA Z PUNKTU WIDZENIA REALIZACJI USTALEŃ PLANU, DOTYCZĄCA OBSZARÓW PODLEGAJĄCYCH OCHRONIE NA PODSTAWIE USTAWY Z DNIA 16 KWIETNIA 2004 R. O OCHRONIE PRZYRODY	23
9. CELE OCHRONY ŚRODOWISKA USTANOWIONE NA SZCZEBLU KRAJOWYM I WOJEWÓDZKIM	25
10. OCENA SKUTKÓW DLA ŚRODOWISKA WYNIKAJĄCYCH Z PRZYSZŁEGO PRZEZNACZENIA TERENÓW W PROJEKcie MIEJSCOWEGO PLANU ZAGOSPODAROWANIA PRZESTRZENNEGO GMINY	27
10.1. W zakresie emisji zanieczyszczeń do powietrza atmosferycznego	27
10.2. W zakresie emisji zanieczyszczeń do wód lub do ziemi	28
10.3. W zakresie zagrożenia odpadami i zanieczyszczenia gleby lub ziemi	28
10.4. W zakresie wykorzystywania zasobów środowiska i niekorzystnego przekształcania terenu	29
10.5. W zakresie emitowania hałasu i pól elektromagnetycznych	31
10.6. W zakresie występowania poważnych awarii	31
11. OCENA SKUTKÓW REALIZACJI USTALEŃ PROJEKTU MIEJSCOWEGO PLANU ZAGOSPODAROWANIA NA CAŁOŚĆ ELEMENTÓW ŚRODOWISKA W ICH WZAJEMNYM POWIĄZANIU	32
11.1. W zakresie oceny stanu i funkcjonowania środowiska wynikającego z uwarunkowań określonych w opracowaniu ekofizjograficznym	32
11.2. W zakresie oceny zagrożeń dla środowiska z uwzględnieniem wpływu na zdrowie ludzi, które mogą powstawać na terenie objętym projektem planu lub innych terenach	33
12. PRZEWIDYWANE ZNACZĄCE ODDZIAŁYWANIE	34
13. PROPOZYCJA ROZWIĄZAŃ ZAPOBIEGAWCZYCH, OGRANICZAJĄCYCH I KOMPENSACYJNYCH	38
14. ROZWIĄZANIA ALTERNATYWNE DO ROZWIĄZAŃ ZAWARTYCH W PLANIE	39
15. TRANSGRANICZNE ODDZIAŁYWANIE NA ŚRODOWISKO	40
16. METODY MONITORINGU ORAZ CZĘSTOTLIWOŚCI JEJ PRZEPROWADZENIA	40
17. STRESZCZENIE W JĘZYKU NIESPECJALISTYCZNYM	41
18. INFORMACJA O RODZAJACH DOKUMENTÓW UWZGLĘDNIONYCH PRZY SPORZĄDZANIU PROGNOZY	42

1. WSTĘP

Podstawą opracowania jest umowa zawarta między Gminą Kąty Wrocławskie, a Przedsiębiorstwem Zagospodarowania Miast i Osiedli „TEREN” Sp. z o.o. na wykonanie miejscowego planu zagospodarowania przestrzennego wsi Kilianów wraz z prognozą oddziaływania na środowisko tego planu.

2. PODSTAWA PRAWNA, CEL I ZAKRES PROGNOZY

2.1. Podstawa prawna

Podstawą sporządzenia prognozy oddziaływania na środowisko jest Ustawa z dnia 3 października 2008 r. o udostępnianiu informacji o środowisku i jego ochronie, udziale społeczeństwa w ochronie środowiska oraz ocenach oddziaływania na środowisko (t.j. Dz. U. z 2018 r. poz. 2081, z 2019 r. poz. 630, 1501, 1589, 1712, 1815, 1924, 2170), a także ustawa z dnia 27 marca 2003 r. o planowaniu i zagospodarowaniu przestrzennym tekst jednolity.

Prognozę oddziaływania na środowisko stworzono w powiązaniu z następującymi dokumentami, w oparciu o zawarte w nich ustalenia:

- Opracowanie ekofizjograficzne do miejscowego planu zagospodarowania przestrzennego wsi Kilianów. Przedsiębiorstwo Zagospodarowania Miast i Osiedli „Teren” sp. z o.o.;
- Projekt zmiany miejscowego planu zagospodarowania przestrzennego wsi Kilianów, Przedsiębiorstwo Zagospodarowania Miast i Osiedli „Teren” sp. z o.o.,
- Dyrektywa 2000/60/WE Parlamentu Europejskiego i Rady z dnia 23 października 2000 r. ustanawiająca ramy wspólnotowe działania w dziedzinie polityki wodnej (Dz. U. UE seria L z 2000 r. Nr 327 z późn. zm.),
- Dyrektywa 2007/60/WE Parlamentu Europejskiego i Rady z 2007 r. w sprawie oceny ryzyka powodziowego i zarządzania nim (Dz. U. UE seria L z 2007 r., Nr 288 s 27 ze zm.),
- Rozporządzenie Ministra Środowiska z dnia 9 października 2014 r. w sprawie ochrony gatunkowej roślin,
- Rozporządzenie Ministra Środowiska z dnia 6 października 2014 r. w sprawie ochrony gatunkowej zwierząt,
- Rozporządzenie Ministra Środowiska z dnia 13 kwietnia 2010 r. w sprawie siedlisk przyrodniczych oraz gatunków będących przedmiotem zainteresowania Wspólnoty, a także kryteriów wyboru obszarów kwalifikujących się do uznania lub wyznaczenia jako obszary Natura 2000,
- Rozporządzenie Ministra Środowiska z dnia 9 października 2014 r. w sprawie ochrony gatunkowej grzybów,
- Dyrektywę Rady 79/409/EWG z dnia 2 kwietnia 1979 w sprawie ochrony dzikiego ptactwa,

- Rozporządzenie Ministra Środowiska z dnia 12 stycznia 2011 r. w sprawie obszarów specjalnej ochrony ptaków,
- Plan Gospodarowania Wodami na obszarze Dorzecza Odry,
- Rozporządzenie Ministra Spraw Wewnętrznych i Administracji z dnia 11 stycznia 2019 r. w sprawie ochrony przeciwpożarowej budynków, innych obiektów budowlanych i terenów.

2.2. Warunki, jakim powinna odpowiadać prognoza oddziaływania na środowisko dotycząca projektów miejscowych planów zagospodarowania przestrzennego

Zgodnie z ustawą z dnia 3 października 2008 r. o udostępnianiu informacji o środowisku i jego ochronie, udziale społeczeństwa w ochronie środowiska oraz ocenach oddziaływania na środowisko (t.j. Dz. U. z 2018 r. poz. 2081, z 2019 r. poz. 630, 1501, 1589, 1712, 1815, 1924, 2170), prognoza sporządzana dla potrzeb postępowania w sprawie oddziaływania na środowisko projektów miejscowych planów zagospodarowania przestrzennego powinna określać i oceniać między innymi skutki wpływu realizacji ustaleń projektu miejscowego planu zagospodarowania przestrzennego na elementy środowiska przyrodniczego oraz dobra materialne, a także skutki, które mogą wyniknąć z projektowanego przeznaczenia terenów.

Ustala się, iż prognoza powinna obejmować obszar objęty projektem miejscowego planu zagospodarowania przestrzennego wraz z obszarami pozostającymi w zasięgu oddziaływania wynikającego z realizacji ustaleń miejscowego planu. Zatem obszar objęty prognozą nie może być mniejszy od obszaru objętego miejscowym planem zagospodarowania przestrzennego, co jest konieczne zważywszy na wzajemne powiązania poszczególnych elementów środowiska.

Zakres i stopień szczegółowości informacji wymaganych w prognozie – został określony przez Państwowego Powiatowego Inspektora Sanitarnego we Wrocławiu pismem ZNS-AD-691-67/17 z dnia 06.07.2017 r. oraz przez Regionalnego Dyrektora Ochrony Środowiska we Wrocławiu pismem WSI.411.240.2017.DK2 z dnia 21.07.2017 r.

Poniżej przedstawiono zakres sporządzonej prognozy w oparciu o art 51 ust 2 ustawy ze wskazaniem treści zawartych w niniejszym dokumencie:

OZNACZENIE ARTYKUŁU USTAWY	ZAKRES PROGNOZY	WSKAZANIE TREŚCI ZAWARTCH W OPRACOWANYM DOKUMENCIE (ROZDZIAŁ)
art.51. ust 2 pkt 1 lit a	informacje o zawartości, głównych celach projektowanego dokumentu oraz jego powiązaniach z innymi dokumentami	2
art.51. ust 2 pkt 1 lit b	informacje o metodach zastosowanych przy sporządzaniu prognozy,	4
art.51. ust 2 pkt 1 lit c	propozycje dotyczące przewidywanych metod analizy skutków realizacji postanowień projektowanego dokumentu oraz częstotliwości jej przeprowadzania	16
art.51. ust 2 pkt 1 lit d	informacje o możliwym transgranicznym oddziaływaniu na środowisko	15
art.51. ust 2 pkt 1 lit e	streszczenie sporządzone w języku niespecjalistycznym	17
art.51. ust 2 pkt 2 lit a	określenie, analiza i ocena istniejącego stanu środowiska oraz potencjalnych zmian tego stanu w przypadku braku realizacji projektowanego dokumentu	5,6,7
art.51. ust 2 pkt 2 lit b	określenie, analiza i ocena stanu środowiska na obszarach objętych przewidywanym znaczącym oddziaływaniem	
art.51. ust 2 pkt 2 lit c	istniejące problemy ochrony środowiska istotne z punktu widzenia realizacji projektowanego dokumentu, w szczególności dotyczące obszarów podlegających ochronie na podstawie ustawy z dnia 16 kwietnia 2004 r. o ochronie przyrody	8
art.51. ust 2 pkt 2 lit d	cele ochrony środowiska ustanowione na szczeblu międzynarodowym, wspólnotowym i krajowym, istotne z punktu widzenia projektowanego dokumentu, oraz sposoby, w jakich te cele i inne problemy środowiska zostały uwzględnione podczas opracowywania dokumentu	9
art.51. ust 2 pkt 2 lit e	przewidywane znaczące oddziaływania, w tym oddziaływania bezpośrednie, pośrednie, wtórne, skumulowane, krótkoterminowe, średnioterminowe i długoterminowe, stałe i chwilowe oraz pozytywne i negatywne, na cele i przedmiot ochrony obszaru Natura 2000 oraz integralność tego obszaru, a także na środowisko	12
art.51. ust 2 pkt 3 lit a	przedstawienie rozwiązań mających na celu zapobieganie, ograniczanie lub kompensację przyrodniczą negatywnych oddziaływań na środowisko, mogących być rezultatem realizacji projektowanego dokumentu, w szczególności na cele i przedmiot ochrony obszaru Natura 2000 oraz integralność tego obszaru	13
art.51. ust 2 pkt 3 lit b	przedstawienie rozwiązań alternatywnych do rozwiązań zawartych w projektowanym dokumencie wraz z uzasadnieniem ich wyboru oraz opis metod dokonania oceny prowadzącej do tego wyboru albo wyjaśnienie braku rozwiązań alternatywnych, w tym wskazania napotkanych trudności wynikających z niedostatków techniki lub luk we współczesnej wiedzy	14

2.3. Główne cele dokumentu i zakres opracowania

Celem opracowania jest określenie rodzaju, stopnia oraz zasięgu przestrzennego zmian środowiska, wywołanych przez zagospodarowanie terenu ustalone przez nowe zapisy planu miejscowego.

Prognoza ma za zadanie:

- określić pojawiające się zagrożenia wynikające z dopuszczenia przez plan nowych sposobów użytkowania terenów,
- sprawdzić, czy zostały uwzględnione uwarunkowania środowiskowe,
- ocenić skutki wynikające z realizacji projektowanych zamierzeń,
- sprawdzić, czy przyjęte sposoby zapobiegania i ograniczania negatywnego oddziaływania przyczyniają się do jego zmniejszenia,
- sprawdzić w jakim stopniu proponowany sposób zagospodarowania może naruszać zasady prawidłowej gospodarki zasobami.

Prognoza powinna obejmować obszar objęty projektem miejscowego planu zagospodarowania przestrzennego wraz z obszarami pozostającymi w zasięgu oddziaływania wynikającego z realizacji ustaleń planu.

Zatem obszar objęty prognozą nie może być mniejszy od obszaru objętego planem, co jest konieczne zważywszy na wzajemne powiązania poszczególnych elementów środowiska.

Prognoza przedstawia rozwiązania mające na celu zapobieganie, ograniczanie lub kompensację przyrodniczą negatywnych oddziaływań na środowisko, mogących być rezultatem realizacji projektowanego dokumentu.

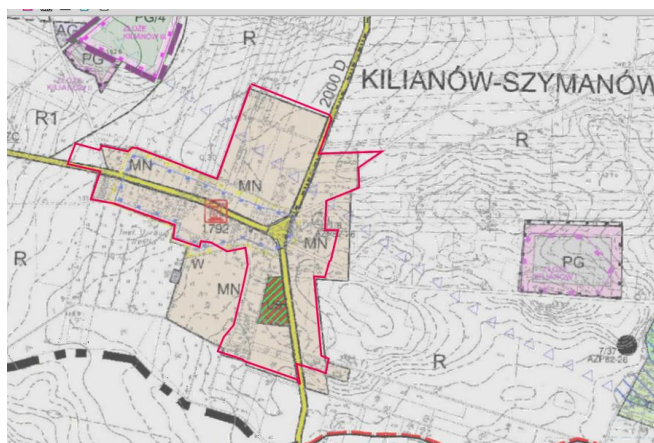
3. POWIĄZANIA PROJEKTOWANEGO DOKUMENTU Z INNYMI DOKUMENTAMI

Prognoza uwzględnia informacje zawarte m.in. w następujących rodzajach dokumentów:

- 1) Zmiana Studium uwarunkowań i kierunków zagospodarowania przestrzennego gminy Kąty Wrocławskie, dla terenów położonych w obrębach Gniechowice i Zachowice, Uchwała Nr VII/57/15 Rady Miejskiej w Kątach Wrocławskich z dnia 30 kwietnia 2015 r.

Analizie poddano zapisy planistyczne zawarte w zmianie Studium uwarunkowań i kierunków zagospodarowania przestrzennego Gminy Kąty Wrocławskie. Wymieniony dokument wskazuje kierunki rozwoju gospodarczo przestrzennego gminy, identyfikując jednocześnie czynniki hamujące ten rozwój.

Zmiana miejscowego planu zagospodarowania przestrzennego jest zgodna z zapisami Studium. Dokument ten wskazuje: tereny o dominującej funkcji zabudowy mieszkaniowej jednorodzinnej, elementy układu komunikacyjnego. Zakłada się, że wnioskowana zmiana w planie nie będzie stanowić znaczącej kolizji dla istniejącego zagospodarowania terenu. W obszarze objętym planem istnieje zabudowa o charakterze wiejskim wraz z układami komunikacyjnymi, występują tereny wykorzystywane rolniczo. Realizacja ustaleń studium spowoduje konieczność wystąpienia z wnioskiem o wyrażenie zgody na zmianę terenów rolnych na cele nierolnicze. Dla części przedmiotowego obszaru zgodę taką uzyskano na etapie wcześniej sporządzanych planów miejscowych.



Obszar opracowania na tle Studium
Źródło: <http://serwis.wrosip.pl/imap/?gmap=gp0>

2) Plany miejscowe

Obszar objęty jest trzema planami miejscowymi. Pierwszy przyjęty uchwałą Nr XXIX/234/96 rady Miejskiej w Kątach Wrocławskich z dnia 30 października 1996 r. opublikowaną w dzienniku Urzędowym Województwa Wrocławskiego Nr 17 poz. 165 z dnia 30 grudnia 1996 r. przeznaczają zmienianą część powyższego planu na tereny zainwestowania wiejskiego, tereny istniejących i projektowanych usług, tereny obsługi i produkcji rolnej, elementy układu komunikacyjnego, tereny rolne. Drugi plan przyjęty uchwałą Nr XXXI/233/2004 Rady miejskiej w Kątach Wrocławskich z dnia 26 października 2004 r. opublikowaną w Dzienniku Urzędowym Województwa Dolnośląskiego Nr 233 poz. 3593 z dnia 30 listopada 2004 r. przeznaczają część objętą zmienianym planem na tereny zabudowy mieszkaniowej jednorodzinnej. Trzeci plan przyjęty uchwałą Nr XXXVIII/358/09 Rady Miejskiej w Kątach Wrocławskich z dnia 27 listopada 2009 r. opublikowaną w dzienniku Urzędowym Województwa Dolnośląskiego Nr 26 poz. 361 z dnia 10 lutego 2010 r. przeznaczają nieruchomości na tereny mieszkaniowo-usługowe.

Zmiana zapisów planistycznych polegać ma na aktualizacji ustaleń dla terenów wskazanych w planach miejscowych jako zainwestowane, wraz z nieznacznym zwiększeniem terenów zainwestowanych wskazanych w studium.



Lokalizacja zmienianych planów zagospodarowania
Źródło: <http://serwis.wrosip.pl/imap/?gmap=gp0>

3) „Opracowanie Ekofizjograficzne do projektu miejscowego planu zagospodarowania przestrzennego wsi Kilianów”.

Opracowanie to stało się bazą do opracowania przyrodniczych i środowiskowych barier oraz kierunków rozwoju, dla całego terenu objętego planem.

Opracowanie Ekofizjograficzne gminy Kąty Wrocławskie. AN SEE CONSULTING. 2009r.

Opracowanie Fizjograficzne, gmina Kąty Wrocławskie. Przedsiębiorstwo Geologiczno – Fizjograficzne i Geodezyjne Budownictwa w Warszawie O.T. we Wrocławiu. 1979r.

Opracowanie Ekofizjograficzne dla gminy Kąty Wrocławskie. Wielobranżowe Przedsiębiorstwo Usługowo–Produkcyjne „Urgens” sp. z o. o we Wrocławiu, 1992 r.

4) Plan Zagospodarowania Przestrzennego Województwa Dolnośląskiego, Perspektywa 2020, przyjętym uchwałą XLVIII/1622/14 Sejmiku Województwa Dolnośląskiego z dnia 27 marca 2014 r.

Na obszarze objętym planem nie występują szczegółowe zadania dla realizacji inwestycji celu publicznego o znaczeniu krajowym i wojewódzkim.

4. METODY ZASTOSOWANE PRZY SPORZĄDZANIU PROGNOZY

Prognoza oddziaływania na środowisko przyrodnicze do projektu miejscowego planu zagospodarowania przestrzennego została opracowana metodą porównawczą, zgodnie z wytycznymi Instytutu Ochrony Środowiska.

Metoda opracowania polega na:

- określeniu stanu środowiska na terenie objętym planem i terenach otaczających,
- ocenie projektowanych zmian w aspekcie wpływu ustaleń na stan środowiska,
- ocenie zgodności projektowanych rozwiązań z zasadami zrównoważonego rozwoju i aktualnymi aktami prawnymi oraz dokumentami wyższego rzędu takimi jak:
 - Studium uwarunkowań i kierunków zagospodarowania przestrzennego gminy Kąty Wrocławskie, Uchwała Nr VII/57/15 Rady Miejskiej w Kątach Wrocławskich z dnia 30 kwietnia 2015 r.
 - DYREKTYWA 2000/60/WE PARLAMENTU EUROPEJSKIEGO I RADY z dnia 23 października 2000 r. ustanawiająca ramy wspólnotowego działania w dziedzinie polityki wodnej.
 - Dyrektywa 2007/60/WE Parlamentu Europejskiego i Rady z 2007 r. w sprawie oceny ryzyka powodziowego i zarządzania nim (Dz. U. UE seria L z 2007 r., Nr 288 s 27 ze zm.),
 - Rozporządzenie Ministra Środowiska z dnia 9 października 2014 r. w sprawie ochrony gatunkowej roślin,
 - Rozporządzenie Ministra Środowiska z dnia 6 października 2014 r. w sprawie ochrony gatunkowej zwierząt,
 - Rozporządzenie Ministra Środowiska z dnia 9 sierpnia 2012 r. zmieniające rozporządzenie w sprawie siedlisk przyrodniczych oraz gatunków będących przedmiotem zainteresowania Wspólnoty, a także kryteriów wyboru obszarów kwalifikujących się do uznania lub wyznaczenia jako obszary Natura 2000 ;
 - Rozporządzenie Ministra Środowiska z dnia 9 października 2014 r. w sprawie ochrony gatunkowej grzybów ;
 - DYREKTYWA PARLAMENTU EUROPEJSKIEGO I RADY 2009/147/WE z dnia 30 listopada 2009 r. w sprawie ochrony dzikiego ptactwa.
 - DYREKTYWA RADY 92/43/EWG z dnia 21 maja 1992 r. w sprawie ochrony siedlisk naturalnych oraz dzikiej fauny i flory;
 - DYREKTYWA PARLAMENTU EUROPEJSKIEGO I RADY 2008/50/WE z dnia 21 maja 2008 r. w sprawie jakości powietrza i czystszej powietrza dla Europy.
 - Rozporządzenie Ministra Środowiska z dnia 22 czerwca 2017 r. zmieniające rozporządzenie w sprawie obszarów specjalnej ochrony ptaków;
 - Plan Gospodarowania Wodami na obszarze Dorzecza Odry.
 - Rozporządzenie Ministra Spraw Wewnętrznych i Administracji z dnia 7 czerwca 2010 r. w sprawie ochrony przeciwpożarowej budynków, innych obiektów budowlanych i terenów (Dz. U. Nr 109, poz.719).

Stan środowiska określono na podstawie materiałów instytucji zajmujących się ochroną środowiska, specjalistycznych opracowań naukowych, informacji zawartych w materiałach archiwalnych, powszechnie dostępnej literaturze specjalistycznej i informacjach dostępnych w Internecie oraz

szczegółowych danych zebranych podczas dokonywanej inwentaryzacji terenu.

Informacje zawarte w prognozie opracowano stosownie do stanu współczesnej wiedzy i metod oceny oraz dostosowano je do zawartości i stopnia szczegółowości.

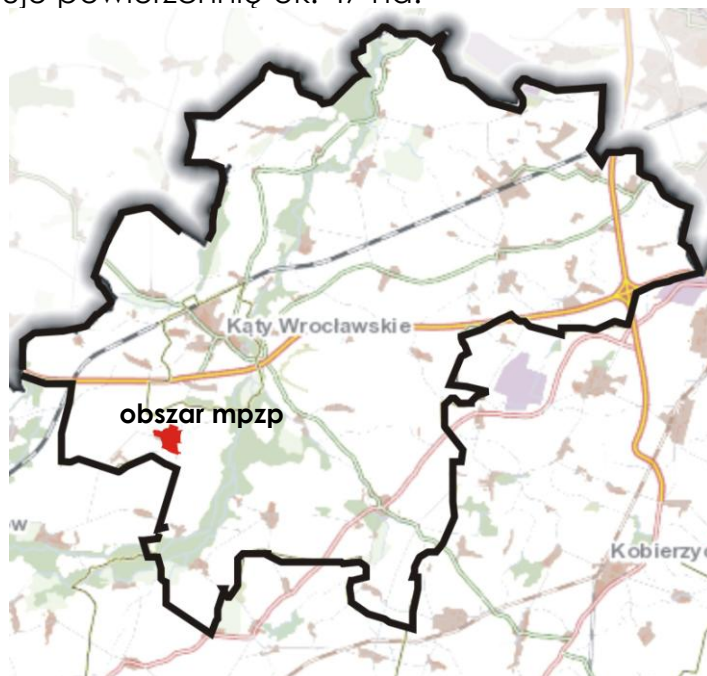
Wytyczne dotyczące ochrony środowiska zawarte w zapisach planu dają gwarancję prawidłowych działań mających na celu ochronę środowiska. Zawarte w nim zadania pozwolą zapewnić odpowiednie warunki życia mieszkańców przy zakładanym rozwoju gospodarczym.

5. CHARAKTERYSTYKA I FUNKCJONOWANIE ŚRODOWISKA PRZYRODNICZEGO TERENU OBJĘTEGO PROGNOZĄ

Mając na uwadze, iż jednym z dokumentów, na podstawie których sporządzono miejscowy plan zagospodarowania przestrzennego jak i niniejszą prognozę jest opracowanie ekofizjograficzne (dla potrzeb projektu miejscowego planu zagospodarowania), w którym dokonano szczegółowej analizy charakterystyki i funkcjonowania środowiska na terenie objętym planem - w rozdziale ujęta została jedynie synteza tych zagadnień.

5.1. Położenie administracyjne i fizyczno – geograficzne

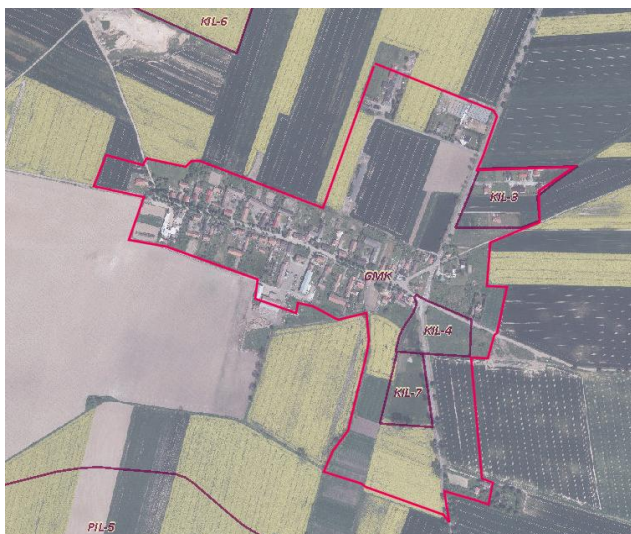
Obszar opracowania położony jest w zachodniej części gminy Kąty Wrocławskie, w powiecie wrocławskim w województwie dolnośląskim. Teren ten zajmuje powierzchnię ok. 47 ha.



Lokalizacja obszaru opracowania na tle gminy

Źródło: Opracowanie własne na podstawie: <https://serwis.wrosip.pl/imap/>

Obecnie na terenie opracowania znajdują się głównie tereny zabudowy o wiejskim charakterze i tereny rolne. Występują również zieleń przydrożna, elementy komunikacji- lasy nie występują. Wokół opracowania występują tereny otwarte.



Zdjęcie lotnicze obszaru opracowania

Źródło: Opracowanie własne na podstawie: <https://serwis.wrosip.pl/imap/>

Zgodnie z podziałem fizyczno-geograficznym wg Kondrackiego (2002) obszar opracowania położony jest w makroregionie Nizina Śląska, w mezoregionie - Równina Wrocławska.

5.2. Budowa geologiczna

Obszar objęty planem pod względem geograficznym, znajduje się w obrębie makroregionu Niziny Śląskiej, w mezoregionie – Równina Wrocławska (Równina Kącka).

Z uwagi na niewielki spadek terenu na obszarze opracowania nie zachodzą procesy denudacji oraz ruchy masowe.

Mezoregion Równiny Wrocławskiej, stanowiącej fragment wysoczyzny pleistocenijskiej płaskiej, zbudowany jest z utworów akumulacji fluwioglacjalnej i glacialnej. Dominują dwa typy osadów: gliny zwałowe (piaszczyste i pylaste) oraz piaski (gliniaste) i żwiry. Pod względem geotechnicznym są to grunty średnioślabe nadające się do bezpośredniego posadowienia budynków.

Wody gruntowe występują na różnej głębokości w postaci sączków. Poziom wód gruntowych może się wahać, w zależności od pory roku oraz ilości opadów atmosferycznych. Kierunek spływu wód gruntowych zgodny jest z ogólnym nachyleniem terenu - w kierunku wschodnim.

Na obszarze gminy znajdują się tereny gdzie odbywa się eksploatacja powierzchniowa kruszywa naturalnego (piasku i żwiru) wchodzącego w skład udokumentowanych złóż surowców. W granicach terenu objętego opracowaniem nie ma terenów górniczych ani złóż kopalin.

5.3. Rzeźba powierzchni

Rzeźba terenu związana jest z neotektonicznymi ruchami skorupy ziemskiej oraz procesami związanymi z wkraczaniem lądolodu skandynawskiego w plejstocenie.

Obszar opracowania znajduje się w granicach jednostki morfologicznej: wysoczyzna morenowa płaska. Stanowi ją obszar płaski, monotony krajobrazowo.

W granicach opracowania występują skarpy i uskoki terenu, a różnice wysokości sięgają ok. 10 metrów. Teren opracowania jest w przeważającej części płaski. Najwyższa rzędna terenu wynosi ok. 153 m n.p.m. w zachodniej części, zaś najniższa ok. 143 m n.p.m. we wschodniej części opracowania.

5.4. Warunki klimatyczne

Decydujący wpływ na warunki klimatyczne wywiera napływ określonych mas powietrza.

Gmina Kąty Wrocławskie położona jest we Wrocławskiej Dzielnicy Klimatycznej i należy do najcieplejszych na terenie Polski, znajdując się w zasięgu nadodrzańskiego regionu pluwiotermicznego w tzw. Obszarze Nadodrzańskim Górnym. Obszar ten charakteryzuje się bardzo łagodnymi warunkami termicznymi, korzystnymi dla wegetacji. Średnia roczna temperatura powietrza wynosi około 8°C, miesiącem najzimniejszym jest styczeń (T średnia = 0,5°C), a najcieplejszym lipiec (T średnia = 17,5°C). Okres wegetacyjny trwa średnio 220-230 dni. Roczny średni opad oscyluje w granicach 600 mm, z czego połowa przypada na okres wegetacyjny. Dominujące kierunki wiatru pochodzą z sektora zachodniego. Zróżnicowanie klimatu lokalnego jest wynikiem różnic wysokościowych pomiędzy dnem dolin a wysoczyzną. Obszar planu położony jest w obrębie doliny Strzegomki, który jest lokalnie podmokły lub z płytkim poziomem wód gruntowych. Są to tereny niekorzystne do zamieszkania ze względu na wysoki stopień wilgotności, predyspozycje do tworzenia się przygruntowych zamgleń i przymrozków oraz obniżaniem temperatur ekstremalnych.

Obszar objęty projektem zmiany planu – nie wyróżnia się innymi cechami niż opisane wcześniej, jak dla gminy.

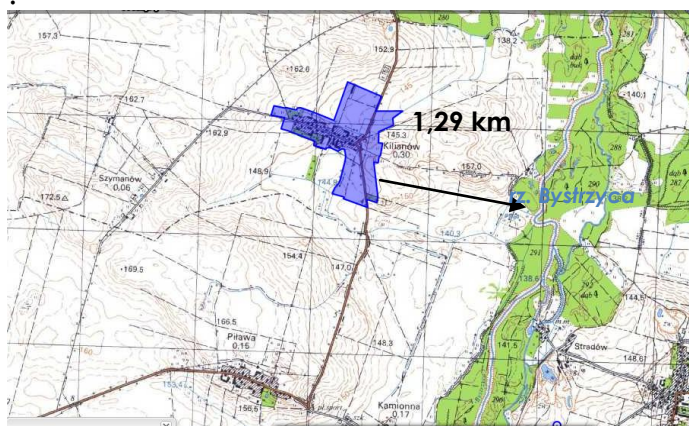
5.5. Wody powierzchniowe

Teren gminy położony jest w dorzeczu Odry w zlewni rzeki Bystrzycy. Rzeka ta przepływa w odległości około 1,3 km w kierunku wschodnim od granicy przedmiotowego obszaru. Ze względu na rolniczy charakter części gruntów na terenie objętym planem istnieje możliwość występowania sieci drenarskiej. Sposób zagospodarowania działek przylegających do rowów melioracyjnych powinien uwzględniać konieczność pozostawiania wolnego od zabudowy pasa o szerokości 3 m w celu umożliwienia robót konserwacyjno-remontowych przy użyciu sprzętu mechanicznego.

Powstanie nowych terenów w miejscu dawnych użytków rolnych wpływa na zmianę sposobu odpływu wód powierzchniowych i związane z tym zwiększenie odpływu wód powierzchniowych w jednostce czasu. Wraz z jednoczesnym wyczerpaniem się retencji korytowej odbiorników warunkuje czasowe retencjonowanie wód deszczowych pochodzących z dachów i terenów utwardzonych.

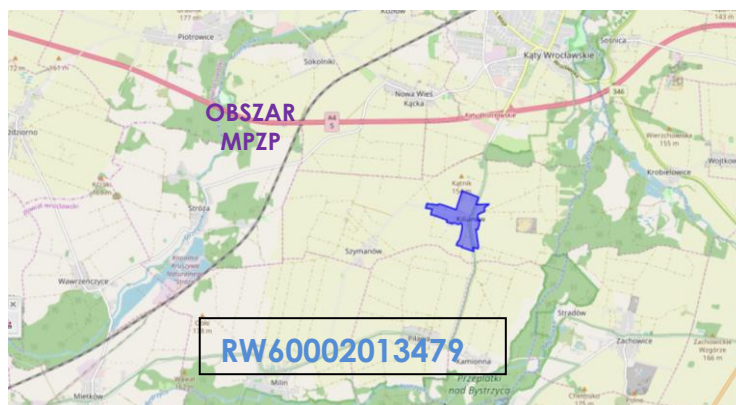
W przypadku projektowanego odwodnienia terenu do odbiorników powierzchniowych odprowadzana ilość wód deszczowych z terenu działek przeznaczonych pod inwestycję może być równa jedynie ilości odpowiadającej naturalnemu spływowi powierzchniowemu z terenu przed inwestycją co nie spowoduje zmian w istniejącym układzie hydrologicznym w zlewni. Pozostały nadmiar wód opadowych musi być przechwytywany i czasowo retencjonowany.

Obszar opracowania położony jest w granicach jednostki planistycznej gospodarowania wodami- Jednolitych Części Wód Powierzchniowych (JCWP) o nazwie: **Bystrzyca od zb. Mietków do Strzegomki** oraz kodzie RW60002013479.



Położenie obszaru opracowania w stosunku do rzeki Bystrzycy

Źródło: Opracowanie własne na podstawie: <http://geoserwis.gdos.gov.pl/mapy/>



Położenie obszaru opracowania na obszarze Jednolitych Części Wód Powierzchniowych

Źródło: Opracowanie własne na podstawie: <http://geoserwis.gdos.gov.pl/mapy/>

Położenie i charakter sieci hydrograficznej fragmentu obszaru objętego miejscowym planem zagospodarowania, decydują, iż obszar planu, nie znajduje się w zasięgu obszaru szczególnego zagrożenia powodziowego,

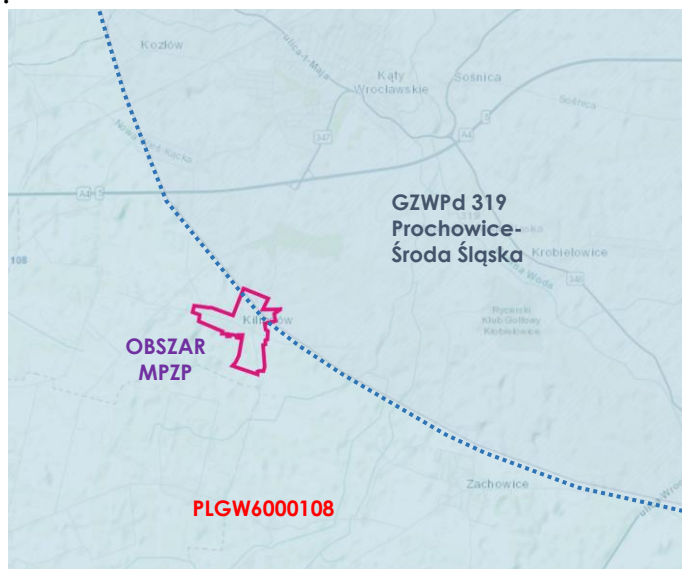
5.6. Wody podziemne

Na terenie gminy wody podziemne występują w utworach piaszczystych czwartorzędu i trzeciorzędu. W czwartorzędowym piętrze wodonośnym wody użytkowe występują w przepuszczalnych osadach wodnolodowcowych i rzecznych, najczęściej na głębokości od 1 do 10 m. Na terenie gminy znajduje się część czwartorzędowej struktury wodonośnej Bogdaszowice. Użytkowy poziom wodonośny występuje tu na głębokości od 22 do 72 m. od góry przykryty jest warstwą gliny zwałowej o miąższości od 10 do 50m. Poziom ten charakteryzuje się bardzo dobrymi parametrami hydrogeologicznymi, miąższość warstw zawodnionych wynosi średnio 67m.

Przedmiotowy obszar położony jest w obrębie Głównego Zbiornika Wód Podziemnych GZWPd nr 319- „Subzbiornik Prochowice - Środa Śląska”. Jest to zbiornik naturalnie izolowany przez pokłady lessów gliniastych oraz glin lessopodobnych w utworach trzeciorzędowych, o niskim stopniu zagrożenia antropogenicznego. Przeciętna głębokość zalegania warstw wodonośnych tego zbiornika wynosi 65 m. Zbiornik ten, zgodnie z nową klasyfikacją wód podziemnych, został włączony do Jednolitych Części Wód Podziemnych 114.

Główne cele środowiskowe zawarte w planie gospodarowania wodami, które muszą być realizowane to:

- zapobieganie dopływowi lub ograniczenia dopływu zanieczyszczeń do wód podziemnych,
- zapobieganie pogarszaniu się stanu części wód podziemnych,
- zapewnienie równowagi pomiędzy poborem a zasilaniem wód podziemnych.



Położenie obszaru opracowania na obszarze Jednolitych Części Wód Podziemnych

Źródło: Opracowanie własne na podstawie:
<https://geolog.pgi.gov.pl/#name=19mvaoemxx>

Na obszarze opracowania nie występują ujęcia wód podziemnych.

Obszar objęty projektem MPZP w dużej mierze posiada dostęp do sieci wodociągowej. Wieś zasilana jest z sieci w160 przebiegającej przez jej całą długość na kierunku północ – południe. Dodatkowo obszar zlokalizowany w zachodniej części wsi posiada rurociąg rozdzielczy w90 z którego zasilane są istniejące zabudowania.

Sporządzany MPZP powinien umożliwiać budowę sieci wodociągowej w obszarach, gdzie w chwili obecnej brak jest infrastruktury wodociągowej. Istotnym będzie umożliwienie dostaw wody do obszarów wschodnich (działki drogowe 252/2dr, 358dr) oraz południowo zachodnich (dz. Nr 489/21 oraz od dz. nr 200 do dz. nr 218). Istotnym jest aby infrastruktura wodociągowa mogła być realizowana w wydzielonych działkach drogowych.

Obszar objęty projektem MPZP nie posiada dostępu do sieci kanalizacji sanitarnej grawitacyjnej.

Mając na uwadze perspektywę czasową, odprowadzanie ścieków z obszarów objętych planem powinno następować do sieci kanalizacji sanitarnej. Do czasu budowy sieci plan winien dopuszczać odprowadzanie ścieków do zbiorników bezodpływowych .

5.7. Gleby

Na obszarze opracowania występują gleby klasy RIIIa, RIIIb, PsII, PsIII, RIVa.

Realizacja ustaleń spowoduje konieczność wystąpienia z wnioskiem o wyrażenie zgody na zmianę terenów rolnych na cele nierolnicze, które wydaje Minister Rolnictwa i Rozwoju Wsi - dotyczy to gruntów rolnych stanowiących użytki rolne klasy III - Decyzją z dnia 27 maja 2019 r. Minister wyraził zgodę na część wnioskowanych terenów o zmianę przeznaczenia na cele nierolnicze.

Dla części przedmiotowego obszaru zgodę taką uzyskano na etapie wcześniej sporządzanych planów miejscowych.

5.8. Szata roślinna i świat zwierzęcy

Gmina Kąty Wrocławskie wg regionalizacji geobotanicznej Szafera, znajduje się w prowincji Środkowo Europejskiej Właściwej, dziale B Brandenbursko-Wielkopolskim. W obrębie tego działu wyróżnia się krainę Dolnośląską i okręg Legnicko-Brzeski.

W rejonie terenów zabudowanych poza obszarem opracowania występuje roślinność charakterystyczna dla środowiska przekształconego przez człowieka (krzewy, drzewa ozdobne i owocowe, zbiorowiska ruderalne) przede wszystkim tuje, świerki, jodły, lipy, brzozy, sumaki, wierzby.

Tereny poza obszarem opracowania to tereny upraw rolnych.

Z typowych gatunków ssaków występujących w okolicach terenu opracowania wymienić można: mysz domową, polną, nornicę rudą, ryjówkę malutką, nornicę rudą, kunę.

Obszar opracowania stanowi fragment obszaru wiejskiego, dlatego na danym terenie mogą występować osobniki wyżej wymienionych gatunków zwierząt.

Ochrona gatunkowa

Nie stwierdzono występowania bezpośrednio na terenie objętego mpzp, chronionych gatunków bezkręgowców, chronionych siedlisk przyrodniczych, chronionych gatunków grzybów, roślin, ryb, płazów w rozumieniu następujących przepisów:

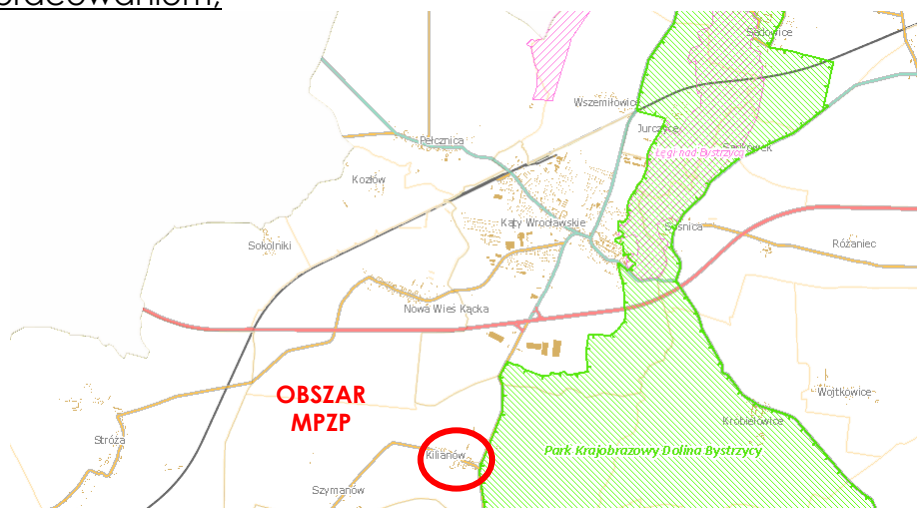
- Rozporządzenie Ministra Środowiska z dnia 9 października 2014 r. w sprawie ochrony gatunkowej roślin,
- Rozporządzenie Ministra Środowiska z dnia 6 października 2014 r. w sprawie ochrony gatunkowej zwierząt,
- Rozporządzenie Ministra Środowiska z dnia 13 kwietnia 2010 r. w sprawie siedlisk przyrodniczych oraz gatunków będących przedmiotem zainteresowania Wspólnoty, a także kryteriów wyboru obszarów kwalifikujących się do uznania lub wyznaczenia jako obszary Natura 2000,
- Rozporządzenie Ministra Środowiska z dnia 9 października 2014 r. w sprawie ochrony gatunkowej grzybów,
- Dyrektywę Rady 79/409/EWG z dnia 2 kwietnia 1979 w sprawie ochrony dzikiego ptactwa,
- Rozporządzenie Ministra Środowiska z dnia 12 stycznia 2011 r. w sprawie obszarów specjalnej ochrony ptaków,

W gminie występują następujące obszary objęte ochroną prawną :

- Obszar Natura 2000 - Specjalny Obszar Ochrony Siedlisk **„Łęgi nad Bystrzycą”**, który obejmuje dolinę Bystrzycy od miejscowości Kąty Wrocławskie do osiedla Leśnica znajdującego się w zachodniej części Wrocławia oraz dolinę Strzegomki również od Kątów Wrocławskich do ujścia do Bystrzycy w Samotworze. Obszar ten zdominowany jest przez zbiorowiska leśne, łąki, pastwiska i pola uprawne- znajduje się poza terenem objętym opracowaniem, w odległości 2,8 km.
- Obszar mający znaczenie dla Wspólnoty **Przeplątki nad Bystrzycą PLH020055** -położony w dorzeczu rzeki Odry, w zlewni rzeki Bystrzycy. Znaczną część (67%) obszaru stanowią lasy mieszane. Pozostałą część stanowią siedliska rolnicze oraz łąki. Spośród siedlisk wymienionych w Załączniku I Dyrektywy Rady 92/43/EWG największą powierzchnię zajmują łęgowe lasy dębowo-wiązowo-jesionowe, grąd środkowoeuropejski i subkontynentalny oraz niżowe i górskie świeże łąki użytkowane ekstensywnie. Obszar jest kluczowy dla zachowania populacji motyli przeplatka matura w całej Polsce południowo-zachodniej ze względu na największą populację w tym regionie. Znajduje się poza terenem objętym opracowaniem, w odległości ok. 1,09 km.

Obszar objęty projektem zmiany planu nie jest położony na terenie żadnego obszaru znajdującego się obecnie w sieci Natura 2000 oraz żadnego obszaru zaproponowanego do włączenia w tę sieć.

- **Park Krajobrazowy „Dolina Bystrzycy”**. - Rozporządzenie Wojewody Wrocławskiego z dnia 27 października 1998 r. Park krajobrazowy zajmuje 23 % ogólnej powierzchni gminy. Oś parku stanowi rzeka Bystrzyca, która jest jednym z najważniejszych lewobrzeżnych dopływów Odry. Park Krajobrazowy Doliny Bystrzycy jest niezwykle cenny z punktu widzenia przyrodniczego, gdyż stanowi liniowy korytarz ekologiczny łączący dolinę Odry z terenami podgórskimi i górkami Sudetów- znajduje się częściowo (ok. 12 ha co stanowi ok. 1,5% powierzchni parku krajobrazowego) w terenie objętym opracowaniem,



Lokalizacja obszaru opracowania w stosunku do parku krajobrazowego występującego w części na obszarze mpzp

Źródło: <http://www.wrosip.pl/>

5.9. Dziedzictwo i zasoby kulturowe

Na obszarze mpzp występują następujące obiekty wojewódzkiej i gminnej ewidencji zabytków:

- domu mieszkalnego, Nr 16, poł. XIX w.,
- zespołu mieszk.-gosp., Nr 17 b,
- domu mieszkalnego, Nr 17 b, XVIII w., XIX w.,
- oficyny mieszk.-gosp., Nr 17 b, k. XIX w.,
- obory, Nr 17 b., XIX/XX w.,
- wozowni, Nr 17 b, XIX/XX w.,
- domu mieszkalnego, Nr 18, p. XIX w.,
- zespołu folwarku,
- domu mieszkalnego, Nr 23 a, p. XX w.,
- domu mieszkalnego, Nr 23 c, k. XIX w.,
- obory, Nr 23, k. XIX w.,
- domu mieszkalnego, Nr 24, 2 poł. XIX w., XX w.,
- domu mieszkalnego, Nr 27, 2 poł. XIX w.,

- zespołu mieszk.-gosp., Nr 28,
- domu mieszk., Nr 28, 2 poł. XIX w.,
- obory, Nr 28, k. XIX w.,
- stodoły I, Nr 28, k. XIX w.,
- stodoły II, Nr 28, k. XIX w.,
- domu mieszk., Nr 30, k. XIX w.,
- domu mieszk., Nr 34, 1892 r.,
- domu mieszk., Nr 38, p. XX w.,
- bud. gosp., Nr 38, p. XX w.,
- domu mieszk., Nr 39, k. XIX w.;

Na obszarze objętym planem znajduje się obiekt – kościół z cmentarzem – wpisany do rejestru zabytków, dla którego wprowadzono strefę A ścisłej ochrony konserwatorskiej z ustaleniem wymogów ochronnych. Natomiast obiekty wpisane do wojewódzkiej i gminnej ewidencji zabytków, które tworzą obszar tożsamy z granicą obszaru strefy ochrony konserwatorskiej B, dla której ustalono wymogi dotyczące zasad ochrony. Na obszarze objętym planem usytuowane jest również stanowisko archeologiczne ujęte w ewidencji zabytków pod numerem 1/8/82-26 AZP, w związku z czym służby konserwatorskie wprowadziły strefę ochrony konserwatorskiej OW dla zabytków archeologicznych – równoznaczną ze strefą ochrony konserwatorskiej.

6. POTENCJALNE ZMIANY STANU ŚRODOWISKA W PRZYPADKU BRAKU REALIZACJI ZAŁOŻEŃ PLANU

W omawianym projekcie planu zagospodarowania przestrzennego planuje się zmiany w zagospodarowaniu.

Zmiana zapisów planistycznych polegać ma na aktualizacji ustaleń dla terenów wskazanych w planach miejscowych jako zainwestowane, wraz z nieznacznym zwiększeniem terenów zainwestowanych wskazanych w studium.

Zakłada się, że wnioskowana zmiana w planie nie będzie stanowić znaczącej kolizji dla istniejącego zagospodarowania terenu. W obszarze objętym planem istnieje zabudowa o charakterze wiejskim wraz z układami komunikacyjnymi. Na obszarze opracowania brak jest terenów leśnych. Występują tereny rolnicze.

W rejonie obszaru objętego opracowaniem, nie stwierdza się dynamicznych zmian w środowisku na skutek obecnie prowadzonych inwestycji.

W przypadku braku realizacji sporządzanego planu przewiduje się, że nie nastąpią negatywne skutki dla środowiska. Pozostaną tereny rolne, łąki i nieużytki.

Brak realizacji założeń projektu planu, uniemożliwi wprowadzenie wiodących funkcji: usługowej i mieszkaniowej, zagrodowej.

7. STAN ŚRODOWISKA NA OBSZARACH OBJĘTYCH ZNACZĄCYM ODDZIAŁYWANIEM

7.1. Zanieczyszczenie wód powierzchniowych, podziemnych i gleb

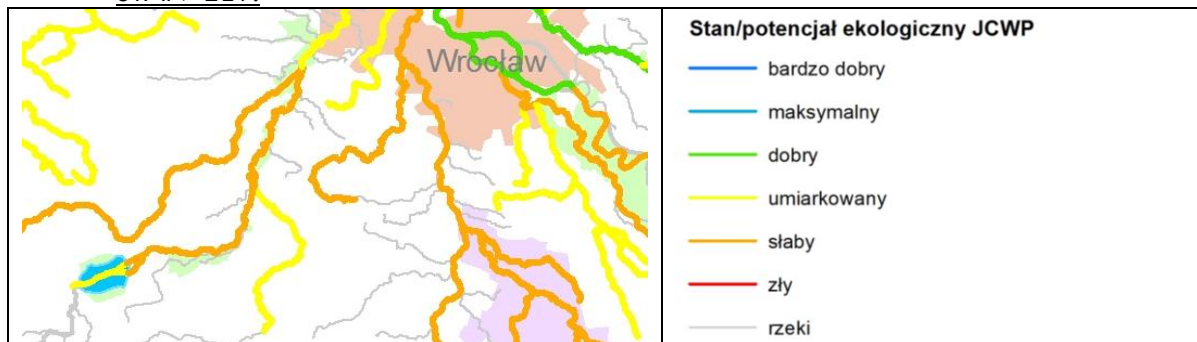
Głównym źródłem zagrożeń jakości wód powierzchniowych, wód gruntowych i gruntu jest przede wszystkim odprowadzanie nieoczyszczonych ścieków komunalnych bezpośrednio do gruntu lub wód powierzchniowych oraz stosowanie nieszczelnych zbiorników na nieczystości. Na wpływ źródeł komunalnych świadczą przede wszystkim wysokie wskaźniki bakteriologiczne.

Wyniki badań wód powierzchniowych prowadzonych w 2015 r. przedstawiono poniżej. Ocena ta pozostaje ważna do momentu wykonania kolejnych badań w ramach obecnie realizowanego cyklu badawczego 2016-2018.

Obszar opracowania położony jest w granicach jednostek planistycznych gospodarowania wodami- Jednolitych Części Wód Powierzchniowych (JCWP): **Bystrzyca od zb. Mietków do Strzegomki** o kodzie RW60002013479.

Dla JCWP Bystrzyca od zb. Mietków do Strzegomki (punkt kontrolny- Bystrzyca – powyżej ujścia Czarnej Wody (m. Kamionna):

- Klasa elementów biologicznych- IV,
- Klasa elementów hydromorfologicznych- I,
- Klasa elementów fizykochemicznych – I,
- Klasa elementów fizykochemicznych - specyficzne zanieczyszczenia syntetyczne i niesyntetyczne (3.6)- I,
- STAN / POTENCJAŁ EKOLOGICZNY- słaby,
- STAN CHEMICZNY- PSD(poniżej stanu dobrego).
- STAN- ZŁY.



Potencjał ekologiczny rzeki Strzegomki

Źródło: <http://www.wroclaw.pios.gov.pl/index.php/monitoring-srodowiska/wody-powierzchniowe/stan-czystosci-wod/>

JCWP została oceniona jako naturalna o złym stanie, zagrożona nieosiągnięciem celu środowiskowego jakim jest dobry stan ekologiczny i dobry stan chemiczny.

Wody podziemne badane w obrębie JCWPd nr 114 zostały zakwalifikowane do **III klasy** jakości. Wody podziemne wymagają szczególnej troski ze względu na to, że stanowią rezerwuar wody pitnej.

Gleby na terenie gminy są stosunkowo mało przepuszczalne, dzięki czemu w znaczący sposób zapobiega to migracji zanieczyszczeń w głąb gleby a następnie do wód podziemnych. Jednak jest to w dużej mierze uzależnione od rodzaju substancji zanieczyszczających, warunków klimatycznych, a także od rzeźby terenu.

7.2. Stan zanieczyszczenia powietrza

Na stan zanieczyszczenia powietrza najczęściej wpływ mają 3 czynniki: emisja powierzchniowa, emisja komunikacyjna oraz warunki meteorologiczne. Głównymi zanieczyszczeniami pochodzącymi z komunikacji są tlenek węgla, tlenek azotu, węglowodory, ołów, pył pochodzenia naturalnego, przemysłowego i komunikacyjnego. Zanieczyszczenia pyłowe stanowią obecnie jedno z największych zagrożeń dla zdrowia ludności i środowiska.

Wg rocznej oceny jakości powietrza przeprowadzonej przez WIOŚ w roku 2016, gmina Kąty Wrocławskie została zaliczona do strefy dolnośląskiej. Wynikowe klasy dla poszczególnych zanieczyszczeń, uzyskane w ocenie rocznej za 2016 r. dokonanej w oparciu o kryteria ustanowione w celu ochrony zdrowia przedstawiały się następująco:

Nazwa strefy	Kod strefy	Klasy wynikowe stref dla poszczególnych zanieczyszczeń										
		SO ₂	NO ₂	CO	C ₆ H ₆	O ₃	PM ₁₀	Pb	As	Cd	Ni	B(a)P
strefa dolnośląska	PL0204	A	A	A	A	C	C	A	C	A	A	C

Wynikowe klasy dla poszczególnych zanieczyszczeń, uzyskane w ocenie rocznej za 2015 r. dokonanej w oparciu o kryteria ustanowione w celu ochrony roślin, przedstawiały się następująco:

Nazwa strefy	Kod strefy	Klasy wynikowe stref dla poszczególnych zanieczyszczeń		
		SO ₂	NO _x	O ₃
strefa dolnośląska	PL0204	A	A	A

Źródło: Wynikowe klasy dla poszczególnych zanieczyszczeń, uzyskane w ocenie rocznej za 2015 r. dokonanej w oparciu o kryteria ustanowione w celu ochrony zdrowia i roślin, WIOŚ
Objaśnienie:

klasa A - poziom stężeń zanieczyszczenia nie przekraczający wartości dopuszczalnej
klasa C - poziom stężeń zanieczyszczenia powyżej poziomu dopuszczalnego

Na pod stawie klasyfikacji stref województwa dolnośląskiego za rok 2016 stwierdzono potrzebę opracowania programów ochrony powietrza (klasa C) ze względu na **ochronę zdrowia ludzi** dla wszystkich 4 stref województwa.

Do głównych źródeł emisji zanieczyszczeń występujących w gminie, jest niska emisja zanieczyszczeń z lokalnych źródeł grzewczych i palenisk indywidualnych. Szczególnie uciążliwe dla środowiska pozostają paleniska indywidualne, które posiadają niskie emitery, a spala się w nich paliwa

o złej jakości ze względu na ich niską cenę, co powoduje emisję o szkodliwej strukturze zanieczyszczeń. W procesie spalania paliw stałych powstają następujące rodzaje zanieczyszczeń, które dostają się do powietrza:

- pył powstający z popiołu zawartego w węglu,
- dwutlenek i trójtlenek siarki – powstający w wyniku spalania siarki zawartej w paliwie,
- tlenki azotu – tworzące się z azotu zawartego w paliwie jak i w powietrzu doprowadzonym do spalania,
- tlenek węgla – tworzący się w przypadku niepełnego spalania paliwa.

7.3. Zagrożenie hałasem i promieniowaniem elektroenergetycznym

Ujemny wpływ na stan środowiska i zdrowie ludzi mają urządzenia, które emitują fale elektromagnetyczne wysokiej częstotliwości w postaci radiofal o częstotliwości od 0,1 do 300 MHz i mikrofal od 300 do 300 000 MHz, umieszczone w środowisku naturalnym. Do głównych, sztucznych źródeł emisji pól elektromagnetycznych stanowiących zagrożenie dla środowiska należą linie elektroenergetyczne o napięciu znamionowym 110 kV. Na obszarze opracowania nie występują linie wysokiego napięcia.

Prawo ochrony środowiska, prawo budowlane, ustawa o planowaniu i zagospodarowaniu przestrzennym oraz przepisy bezpieczeństwa i higieny pracy oraz sanitarne regulują, iż w obrębie niejonizującego promieniowania elektromagnetycznego pozostawia się pas wolny od zabudowy mieszkaniowej w celu ochrony ludzi i środowiska. Na dzień 31 grudnia 2016 roku na terenie województwa dolnośląskiego nie stwierdzono występowania obszarów o poziomie promieniowania elektromagnetycznego na poziomie wyższym od dopuszczalnego.

W gminie funkcjonuje: Autostradowa Obwodnica Wrocławia(A8), autostrada A4 relacji: Wrocław – Legnica – Krzywa, droga - krajowa Nr 35, drogi wojewódzkie Nr 346, 347, 362, 370 oraz sieć dróg powiatowych i gminnych. Obszar opracowania znajduje się poza rejonami autostrad, dróg krajowych.

Degradacja środowiska w zakresie emisji hałasu do środowiska spowodowana jest głównie przez ruch pojazdów samochodowych odbywający się na drodze wojewódzkiej nr 362- poza obszarem i najbliższym otoczeniem obszaru opracowania. Dlatego można stwierdzić iż poziom natężenia dźwięku charakteryzującego hałas zewnętrzny wzdłuż dróg przebiegających na obszarze planu, nie przekracza dopuszczalnych wartości określonych w przepisach odrębnych.

Natężenie ruchu kołowego (na trasach znajdujących się w sąsiedztwie obszaru objętego planem)nie jest tak intensywne, aby wytwarzany przez nie ponadnormatywny hałas komunikacyjny, przenikający do środowiska, miał charakter ciągły.



Rozmieszczenie zasięgu natężenia LDWN (długookresowego średniego poziomu dźwięku A wyrażonego w decybelach) od autostrady

Źródło: Mapa emisyjna dla LDWN, <http://geoserwis.gdos.gov.pl/mapy/>

Bezpośrednią obsługę komunikacyjną obszaru zapewnią: istniejąca droga powiatowa nr 2000D, istniejące drogi lokalne, dojazdowe, wewnętrzne, ciągi pieszo-jezdne oraz projektowane drogi klasy dojazdowej.

Tereny przeznaczone pod zabudowę oznaczone na rysunku planu symbolem M, MN, MNU, RM, US wymagają ochrony akustycznej ze względu na występowanie terenów z obowiązkiem zachowania dopuszczalnych poziomów hałasu w środowisku, określonych w przepisach odrębnych:

- na terenie oznaczonym symbolem MN – jak dla terenu zabudowy mieszkaniowej jednorodzinnej,
- na terenie oznaczonym symbolem M i MNU – jak dla terenu zabudowy mieszkaniowo-usługowego,
- na terenie oznaczonym symbolem RM – jak dla terenu zabudowy zagrodowej,
- na terenie oznaczonym symbolem US – jak dla terenu rekreacyjno-wypoczynkowego.

7.4. Zagrożenie środowiska przez odpady

Odpady komunalne, wytwarzane w gminie – w jego rejonach zabudowanych, odbierane są od mieszkańców, przez przedsiębiorstwa prowadzące działalność w zakresie zbierania, odzysku i transportowania odpadów poza teren gminy, posiadające zezwolenie na taką działalność.

W sumie unieszkodliwianie odpadów pozostaje nadal obok odprowadzania i oczyszczania ścieków, głównym problemem ochrony środowiska gminy.

Gmina dysponuje Programem usuwania azbestu z terenu Gminy Kąty Wrocławskie, oraz Regulamin utrzymania czystości i porządku na terenie Gminy Kąty Wrocławskie.

Za usunięcie wyrobów azbestowych odpowiedzialni są właściciele i użytkownicy obiektów, w których wykorzystywane są wyroby azbestowe.

Odpady w gminie prowadzone są w systemie zbierania odpadów w odpowiednio przeznaczonych do tego celu pojemnikach. Prowadzona jest również na terenie gminy selektywna zbiórka odpadów.

Właściciele nieruchomości obowiązani są do pozbywania się nieczystości ciekłych z terenu nieruchomości w sposób systematyczny, nie dopuszczając do przepełniania się urządzeń do gromadzenia nieczystości ciekłych, gwarantujący zachowanie czystości i porządku.

Gmina Kąty Wrocławskie korzysta z instalacji komunalnych przetwarzania odpadów w Jaroszowie – jest to instalacja składowania odpadów powstających w procesie mechaniczno-biologicznego przetwarzania zmieszanych odpadów komunalnych oraz pozostałości z sortowania odpadów komunalnych.

8. OCHRONA ŚRODOWISKA ISTOTNA Z PUNKTU WIDZENIA REALIZACJI USTALEŃ PLANU, DOTYCZĄCA OBSZARÓW PODLEGAJĄCYCH OCHRONIE NA PODSTAWIE USTAWY Z DNIA 16 KWIETNIA 2004 R. O OCHRONIE PRZYRODY

Na obszarze objętym projektem planu występuje fragment parku krajobrazowego „Dolina Bystrzycy”. Ze względu iż w granicach znajduje się niewielki obszar całego parku- nie stwierdza się istotnych problemów ochrony środowiska, w odniesieniu do obszarów o wybitnych walorach przyrodniczych, w tym chronionych na podstawie ustawy o ochronie przyrody (t.j. Dz. U. z 2018 r. poz. 1614,2244,2340, z 2019 r. poz. 1696, 1815.). Na obszarze planu nie występują obszary Natura 2000.

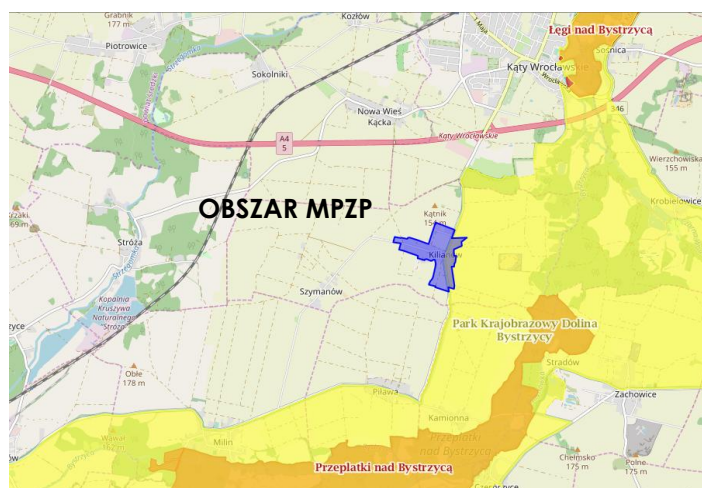
W przypadku wystąpienia cennych przyrodniczo obiektów, projekt planu zakłada ochronę środowiska przyrodniczego.

Do obszarów objętych ochroną przyrody w promieniu 30 km od obszaru objętego miejscowym planem należą:

Rezerваты	
Góra Ślęża	14.42
Łąka Sulistrowicka	17.43
Góra Radunia	17.80
Zabór	21.73
Parki krajobrazowe	
Park Krajobrazowy Dolina Bystrzycy	w obszarze
Ślężański Park Krajobrazowy - otulina	9.33
Ślężański Park Krajobrazowy	10.84
Książański Park Krajobrazowy - otulina	29.18
Obszary chronionego krajobrazu	
Góra Krzyżowa	28.01
Wzgórza Niemczańsko-Strzelińskie	28.79
Wzgórza Trzebnickie	29.34
Zespoły przyrodniczo-krajobrazowe	
Skalna	15.88
Szczytnicki Zespół Przyrodniczo - Krajobrazowy	24.60
Natura 2000 Obszary specjalnej ochrony	
Zbiornik Mietkowski PLB020004	7.74
Łęgi Odrzańskie PLB020008	20.25
Grądy Odrzańskie PLB020002	26.86

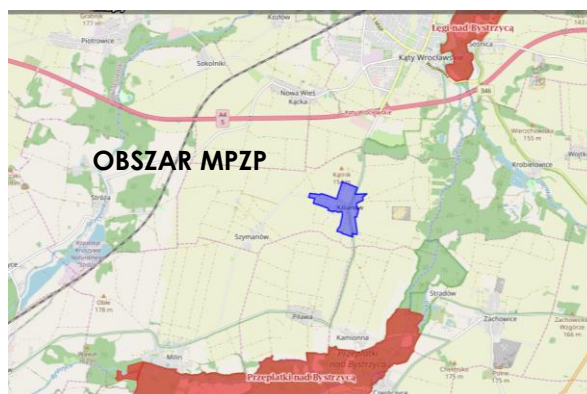
Natura 2000 Specjalne obszary ochrony	
Przeplatki nad Bystrzycą PLH020055	1.17
Łęgi nad Bystrzycą PLH020103	2.80
Masyw Ślęży PLH020040	11.15
Łęgi Odrzańskie PLH020018	20.25
Wzgórza Kiełczyńskie PLH020021	20.66
Wzgórza Niemczańskie PLH020082	21.09
Las Pilczycki PLH020069	21.15
Kiełczyn PLH020099	21.95
Dolina Widawy PLH020036	22.02
Ludów Śląski PLH020073	22.61
Grądy w Dolinie Odry PLH020017	24.83
Modraszki koło Opoczki PLH020094	28.30
Użytek ekologiczny	
Stara piaskownia	11.56
Paprocie serpentynitowe w Masywie Ślęży stanowisko nr 10	15.99
Paprocie serpentynitowe w Masywie Ślęży stanowisko nr 9	16.29
Paprocie serpentynitowe w Masywie Ślęży stanowisko nr 8	16.62
Paprocie serpentynitowe w Masywie Ślęży stanowisko nr 7	16.85
Paprocie serpentynitowe w Masywie Ślęży stanowisko nr 6	19.03
Kurka Wodna	19.14
Stanowisko występowania sasanki łąkowej	20.52
Paprocie serpentynitowe w Masywie Ślęży stanowisko nr 4	21.21
Paprocie serpentynitowe w Masywie Ślęży stanowisko nr 5	21.63
Paprocie serpentynitowe w Masywie Ślęży stanowisko nr 1	22.20
Paprocie serpentynitowe w Masywie Ślęży stanowisko nr 3	22.22
Paprocie serpentynitowe w Masywie Ślęży stanowisko nr 2	22.34
Obszar na terenie Nowej Karczmy we Wrocławiu	22.43
Starorzecze Łacha Farna	23.64
Dwa zbiorniki wodne wraz z otaczającym obszarem leśnym na terenie Janówka	23.83

Źródło: <http://geoserwis.gdos.gov.pl/mapy/>



Lokalizacja najbliższych położonych form ochrony przyrody

Źródło: <http://geoserwis.gdos.gov.pl/mapy>



Lokalizacja w stosunku do najbliższego obszaru Natura 2000
Źródło: <http://geoserwis.gdos.gov.pl/mapy/>

Ze względu na występowanie w granicach opracowania fragmentu terenu parku krajobrazowego projekt planu zawiera sformułowanie: iż we wschodniej część planu znajdującego się w granicach Parku Krajobrazowego Dolina Bystrzycy, obowiązują regulacje w zakresie sposobu zagospodarowania wynikające z przepisów odrębnych dotyczących tego parku krajobrazowego. Taki zapis wprowadza więc wymóg ochrony przyrodniczej i krajobrazowej tego fragmentu terenu.

Nie wykazano na terenie planu gatunków zwierząt, dla ochrony, których wyznaczono obszar **Natura 2000**. Nie wykazano także jakichkolwiek typów chronionych siedlisk przyrodniczych, a występujących w tym najbliższym obszarze Natura 2000.

Nie stwierdzono szlaków migracji czy przemieszczania się zwierząt z Dyrektywy Siedliskowej. Wykluczone są jakiegokolwiek negatywne, znaczące oddziaływania rozstrzygnięć projektu zmiany miejscowego planu zagospodarowania przestrzennego – w tym oddziaływania bezpośrednie, pośrednie, wtórne, skumulowane, krótkoterminowe, średnioterminowe i długoterminowe, stałe i chwilowe – na cele i przedmiot ochrony Obszarów Natura 2000.

9. CELE OCHRONY ŚRODOWISKA USTANOWIONE NA SZCZEBLU KRAJOWYM I WOJEWÓDZKIM

Uwarunkowania w zakresie ochrony środowiska, wynikające z dokumentów krajowych i wojewódzkich:

Krajowy:

Program Operacyjny Infrastruktura i Środowisko 2014-2020

Program Infrastruktura i Środowisko to krajowy program wspierający gospodarkę niskoemisyjną, ochronę środowiska, przeciwdziałanie i adaptację do zmian klimatu, transport i bezpieczeństwo energetyczny.

Plan wypełnia założenia powyższego dokumentu poprzez wprowadzenie m.in. zapisów dotyczących wprowadzania nowoczesnej infrastruktury dt. zaopatrzenia w ciepło- zaopatrzenie ze źródeł bezpiecznych ekologicznie,

tj. zapewniających wysoki stopień czystości spalin, niskim stopniu emisji zanieczyszczeń – zgodnie z przepisami odrębnymi. Wprowadza się możliwość pozyskania energii z odnawialnych źródeł energii z urządzeń o mocy nieprzekraczającej 100 kW, za wyjątkiem elektrowni wiatrowych.

Wojewódzkie:

1) Strategia Rozwoju Województwa Dolnośląskiego

Celem dokumentu jest podnoszenie poziomu życia mieszkańców, poprawa konkurencyjności regionu z uwzględnieniem zachowania zasad zrównoważonego rozwoju. Dąży się do identyfikacji i likwidacji skutków zagrożeń dla zdrowia, życia, mienia i środowiska, inwentaryzacji dziedzictwa cywilizacyjnego regionu, budowy infrastruktury zapewniającej jego bezpieczeństwo. W sferze infrastruktury energetycznej w strategii podano priorytet polegający na zwiększeniu (z zachowaniem racjonalnych proporcji w stosunku do posiadanych zasobów) udziału źródeł odnawialnych w produkcji energii. z odnawialnych źródeł energii, o mocy nie przekraczającej 100 kW, zgodnie z przepisami odrębnymi.

Plan wypełnia założenia powyższego dokumentu poprzez możliwość zasilania w energię z odnawialnych źródeł energii, o mocy nie przekraczającej 100 kW oraz prowadzenie zakazu realizacji przedsięwzięć mogących zawsze znacząco oraz mogących potencjalnie znacząco oddziaływać na środowisko. Dodatkowo plan wprowadza nakaz przestrzegania dopuszczalnych poziomów hałasu, określonych w przepisach odrębnych.

2) Plan Zagospodarowania Przestrzennego Województwa Dolnośląskiego.

Perspektywa 2020. (Uchwała Nr XLVIII/1622/2014 Sejmiku Województwa Dolnośląskiego z dnia 27 marca 2014r.)

Plan stanowi podstawowe narzędzie dla kształtowania regionalnej polityki przestrzennej oraz ochrona i kształtowanie ładu przestrzennego, ochrony i odnowy środowiska przyrodniczego i krajobrazu oraz racjonalnego gospodarowania zasobami: surowców mineralnych, wód oraz gruntów rolnych i leśnych, ochrony i odnowy dziedzictwa kulturowego i zabytków, ochrony i wzmacniania walorów urbanistycznych, architektonicznych i krajobrazowych. Plan Województwa kładzie nacisk na zintegrowaną ochronę zasobów przyrodniczo-krajobrazowych i racjonalne ich wykorzystanie oraz udostępnienie, a także stworzenie spójnego, regionalnego systemu obszarów chronionych.

Zapisy planu nie wpływają na przerwanie ciągłości systemów chronionych. W celu ochrony zieleni, plan wprowadza wskaźnik powierzchni biologicznie czynnej. We wschodniej części planu na terenach, na których występuje park krajobrazowy Dolina Bystrzycy obowiązują regulacje w zakresie sposobu zagospodarowania wynikające z przepisów odrębnych dotyczących tego parku krajobrazowego.

3) Wojewódzki Program Ochrony Środowiska Województwa Dolnośląskiego na lata 2014-2017 z perspektywą do 2021 r.(Uchwała Nr LV/2121/14 Sejmiku Województwa Dolnośląskiego z dnia 30 października 2014r.)

Kluczowym celem polityki ochrony środowiska jest stworzenie warunków niezbędnych do realizacji ochrony środowiska zgodnie z zasadą zrównoważonego rozwoju.

Plan wypełnia założenia powyższego dokumentu poprzez wprowadzenie zakazu realizacji przedsięwzięć mogących zawsze znacząco oraz mogących potencjalnie znacząco oddziaływać na środowisko. Dodatkowo określa iż zaopatrzenie w energię ciepłą powinno odbywać się ze źródeł bezpiecznych ekologicznie, tj. zapewniających wysokiego stopnia czystości spalin, niskim stopniu emisji zanieczyszczeń .

Podobnie jak w przypadku dokumentów krajowych należy stwierdzić, że analizowany projekt planu zasadniczo realizuje zadania postawione przez dokumenty wojewódzkie.

Zapisy projektu planu, nie są sprzeczne z przepisami ustaw Prawo ochrony środowiska i Prawo wodne, czy ustawy o ochronie przyrody, jednak w ich świetle nie powinny być umieszczane w treści planu.

Reasumując, projekt miejscowego planu zagospodarowania przestrzennego należy ocenić pozytywnie – z punktu widzenia zarówno jego zawartości, jak i spodziewanej realizacji – w aspekcie potrzeb wynikających z obecnego i oczekiwanego stanu środowiska.

10. OCENA SKUTKÓW DLA ŚRODOWISKA WYNIKAJĄCYCH Z PRZYSZŁEGO PRZEZNACZENIA TERENÓW W PROJEKCIE MIEJSCOWEGO PLANU ZAGOSPODAROWANIA PRZESTRZENNEGO GMINY

10.1. W zakresie emisji zanieczyszczeń do powietrza atmosferycznego

W zakresie zaopatrzenia w energię ciepłą zakłada zaopatrzenie ze źródeł bezpiecznych ekologicznie, tj. zapewniających wysoki stopień czystości spalin, niski stopień emisji zanieczyszczeń – zgodnie z przepisami odrębnymi. Dopuszcza również zaopatrzenie w energię z odnawialnych źródeł energii, o mocy nie przekraczającej 100 kW.

Tego typu ustalenia pozwolą na ograniczenie w znacznym stopniu źródła zanieczyszczenia powietrza.

Reasumując - w takim ujęciu projekt planu może przyczynić się do polepszenia stanu czystości powietrza, wyłącznie w minimalnie ograniczonym zakresie, zarówno na obszarze objętych planem, jak i w ich otoczeniu.

Ruch kołowy nie powinien stanowić szczególnego źródła zanieczyszczeń powietrza na omawianym obszarze. Największe natężenie spalin występować może na autostradzie A4 oddalonej ok. 1,3 km.

Bezpośrednią obsługę komunikacyjną obszaru zapewniać będą drogi klasy zbiorczej, lokalnej, dojazdowej oraz ciąg pieszo-jezdny nie stanowiące zagrożeń wynikających z zanieczyszczeń do powietrza atmosferycznego.

10.2. W zakresie emisji zanieczyszczeń do wód lub do ziemi

W zakresie zaopatrzenia w wodę plan ustala, iż zaopatrzenie dla celów bytowo-gospodarczych, przeciwpożarowych nastąpi z sieci wodociągowej. Dodatkowo wprowadza obowiązek wyposażenie sieci wodociągowej w hydranty do celów przeciwpożarowych.

W zakresie kanalizacji sanitarnej plan nakazuje odprowadzanie ścieków do sieci kanalizacji sanitarnej. Dopuszcza się stosowanie zbiorników bezodpływowych na nieczystości stałe.

W zakresie kanalizacji deszczowej plan ustala odprowadzanie wód opadowych i roztopowych do sieci kanalizacji deszczowej. W przypadku odprowadzania wód opadowych i roztopowych z utwardzonych terenów komunikacji samochodowej do rowów lub innych odbiorników wód opadowych należy postępować zgodnie z przepisami odrębnymi. Ustalenia planu wprowadzają nakaz zagospodarowania wód opadowych na własnej działce budowlanej.

Oczyszczanie wód opadowych powinno następować również według przepisów odrębnych.

Zapisy te wykluczają możliwość wzrostu zagrożenia wód i ziemi, powodowanego odprowadzaniem ścieków, a tym samym możliwość znaczącego oddziaływania na wody i ziemię na obszarze projektu planu.

10.3. W zakresie zagrożenia odpadami i zanieczyszczenia gleby lub ziemi

W zakresie gospodarki odpadami plan ustala obowiązek postępowania, zgodnie z przepisami odrębnymi. Selektywna zbiórka odpadów następować będzie z zachowaniem obowiązujących na terenie miasta regulacji w tym zakresie.

Zapisy te nie zabezpieczają obszaru opracowania i gminy (środowiska) przed zagrożeniem stwarzanym przez odpady. Zabezpieczenie takie nie leży w zakresie możliwości planu zagospodarowania ani nie jest jego funkcją.

Jakiegolwiek inne ustalenia planu, nie zabezpieczyłyby omawianego obszaru (środowiska) przed zagrożeniem stwarzanym przez odpady. W tym zakresie gmina wykonując obowiązek, określony w ustawie o odpadach (t.j. Dz. U. z 2019 r. poz. 701, 730, 1403, 1579. jak i w przepisach ustawy – Prawo ochrony środowiska, powinna niezwłocznie wdrożyć zasady gospodarowania opadami określone w przepisach odrębnych.

Miasto i Gmina dysponuje Regulaminem utrzymania czystości i porządku na terenie Miasta i Gminy Kąty Wrocławskie.

Ustawa o utrzymaniu czystości i porządku w gminach oraz o zmianie ustawy o utrzymaniu czystości i porządku w gminach oraz niektórych innych ustaw (dnia 19 lipca 2019 r.) określiła szczegółowo zadania miasta i gminy oraz obowiązki właścicieli nieruchomości dotyczące utrzymania czystości i porządku.

Docelowy system unieszkodliwiania odpadów w mieście i gminie Kąty Wrocławskie (a tym samym na obszarze opracowania), odbywał się będzie zgodnie z zapisami Wojewódzkiego Planu Gospodarki Odpadami dla województwa dolnośląskiego.

10.4. W zakresie wykorzystywania zasobów środowiska i niekorzystnego przekształcania terenu

W zakresie zasad zagospodarowania terenów plan ustala:

- w zakresie zasad zagospodarowania terenów- realizacja nowych budynków oraz rozbudowywanych części istniejących budynków powinna odbywać się zgodnie z liniami zabudowy, za wyjątkiem urządzeń infrastruktury technicznej,
- minimalny udział powierzchni biologicznie czynnej:
 - dla terenu **M**: 30% powierzchni działki budowlanej, (na terenie parku krajobrazowego – 70%),
 - dla terenu **MN**: 30%-50% powierzchni działki budowlanej, ,(na terenie parku krajobrazowego – 70%),
 - dla terenu **MNU**: 40% powierzchni działki budowlanej, (na terenie parku krajobrazowego – 70%),
 - dla terenu **RM**: 30% powierzchni działki budowlanej,
 - dla terenu **US**: 50% powierzchni działki budowlanej,
 - dla terenu **RU**: 20% powierzchni działki budowlanej,
 - dla terenu **RU/RM**: 20% powierzchni działki budowlanej,
- maksymalny udział powierzchni zabudowy:
 - dla terenu **M**: 50% powierzchni działki budowlanej,
 - dla terenu **MN**: 30% powierzchni działki budowlanej,
 - dla terenu **MNU**: 50% powierzchni działki budowlanej,
 - dla terenu **RM**: 60% powierzchni działki budowlanej,
 - dla terenu **RU**: 60% powierzchni działki budowlanej,
 - dla terenu **RU/RM**: 60% powierzchni działki budowlanej,

Minimalne powierzchnie nowo wydzielanych działek budowlanych wynoszą: 700 m² – dla zabudowy mieszkaniowej jednorodzinnej wolnostojącej i usługowej, 450 m² – dla zabudowy jednorodzinnej mieszkaniowej bliźniaczej za wyjątkiem terenu.

Dla terenów o symbolach 11MN, 12MN, 15MN, będących w zasięgu Parku Krajobrazowego Dolina Bystrzycy obowiązuje minimalna powierzchnia 1200 m².

Plan wprowadza zakaz realizacji obiektów i budowli o wysokości 15 m n.p.t. i wyższych, za wyjątkiem obiektów związanych z łącznością publiczną o wysokości nie przekraczającej 20 m oraz zakaz lokalizacji wolnostojących elektrowni wiatrowych:

W zakresie ochrony środowiska plan ustala:

- zakaz realizacji przedsięwzięć mogących zawsze znacząco oraz mogących potencjalnie znacząco oddziaływać na środowisko;
- na terenie oznaczonym symbolem MN – jak dla terenu zabudowy mieszkaniowej jednorodzinnej,
- na terenie oznaczonym symbolem M i MNU – jak dla terenu zabudowy mieszkaniowo-usługowego,
- na terenie oznaczonym symbolem RM – jak dla terenu zabudowy zagrodowej,
- na terenie oznaczonym symbolem US – jak dla terenu rekreacyjno-wypoczynkowego;
- w zakresie melioracji – w przypadku wystąpienia niezainwentaryzowanej sieci drenarskiej postępowanie zgodnie z przepisami odrębnymi. Należy zachować istniejące rowy melioracji wodnych szczegółowych wraz z pasem terenu o szerokości 3 m, wolnym od zabudowy.
- w terenach oznaczonych symbolami MN należy wprowadzić zakaz lokalizacji usług związanych z: obsługą i naprawami mechanicznymi, blacharskimi, lakierniczymi lub wulkanizacyjnymi, a także punktów skupu i składowania surowców wtórnych, obiektów handlu hurtowego. Na terenach M i MNU ustala się zakaz lokalizacji punktów skupu i składowania surowców wtórnych, obiektów handlu hurtowego.

Miejscowość Kilianów położona na wschód od drogi krajowej nr 2000D znajduje się w granicach parku krajobrazowego Dolina Bystrzycy, na terenie którego obowiązują przepisy Rozporządzenia Wojewody Dolnośląskiego z dnia 21 listopada 2006 r. w sprawie Parku Krajobrazowego „Dolina Bystrzycy” oraz Rozporządzenia Wojewody Dolnośląskiego nr 22 z dnia 28 listopada 2008 r. zmieniającego rozporządzenie Wojewody Dolnośląskiego w sprawie Parku Krajobrazowego „Dolina Bystrzycy”. Dlatego w granicach obszaru opracowania położonego na terenie parku należy wprowadzić zasady ochrony krajobrazu wynikające z przepisów odrębnych dotyczących tego obszaru.

W zakresie ochrony środowiska, przyrody i krajobrazu kulturowego ustala się zakaz realizacji przedsięwzięć mogących zawsze znacząco oraz mogących potencjalnie znacząco oddziaływać na środowisko. Północna część obszaru objętego planem znajduje się w zasięgu Głównego Zbiornika Wód Podziemnych GZWP nr 319 Subzbiornik Prochowice – Środa Śl., na którym obowiązują wymagania wynikające z przepisów odrębnych.

Tak sformułowane zapisy projektu planu kształtują i regulują w sposób właściwy wszystkie działania związane z nieprawidłowym wykorzystaniem

zasobów środowiska oraz niewłaściwym przekształceniem terenu. Jakiegokolwiek inne zapisy planu w tym zakresie byłyby bezprzedmiotowe, bowiem kwestie: ochrony środowiska, korzystania ze środowiska, muszą być rozstrzygane w trybie ustaw. Plan zagospodarowania przestrzennego nie powinien powielać rozstrzygnięć, zawartych w tych aktach prawnych.

10.5. W zakresie emitowania hałasu i pól elektromagnetycznych

W zakresie ochrony akustycznej dla terenów M, MN, MNU, RM , US – obowiązek zachowania dopuszczalnych poziomów hałasu w środowisku, określonych w przepisach odrębnych.

W zakresie zasilania w energię elektryczną plan ustala, iż zasilanie będzie odbywało się z sieci energetycznej dystrybucyjnej średniego i niskiego napięcia. Należy prowadzić nowe linie średniego i niskiego napięcia, jako linie kablowe. W granicy pasa technologicznego wyznaczonego wzdłuż linii elektroenergetycznej 20kV, (po 2,5 m od osi linii) obowiązuje zakaz lokalizacji budynków niezwiązanych z energetyką oraz zakaz nasadzeń zieleni o wysokości przekraczającej 3 m.

Plan wprowadza możliwość pozyskania energii z odnawialnych źródeł energii za wyjątkiem elektrowni wiatrowych, o mocy nie przekraczającej 100 kW, zgodnie z przepisami odrębnymi.

W zakresie telekomunikacji plan ustala obsługę z sieci istniejącej oraz projektowanej.

10.6. W zakresie występowania poważnych awarii

Nadzwyczajne zagrożenie dla środowiska oraz człowieka mogą mieć miejsce w wyniku:

- prowadzenia działalności przemysłowej z użyciem substancji niebezpiecznych,
- transportu materiałów i substancji niebezpiecznych,
- celowej działalności człowieka związanej z pozbywaniem się, w sprzeczności z przepisami substancji lub materiałów niebezpiecznych.

Na terenach objętych projektem planu, nie funkcjonują obiekty lub instalacje, które mogłyby kwalifikować się do obiektów dużego (ZDR) lub zwiększonego (ZWR), ryzyka wystąpienia poważnej awarii. Projekt planu nie przewiduje także ich lokalizacji w obszarze opracowania. Toteż na obszarze objętym projektem planu nie zaistnieją zakłady, które miałyby obowiązek spełnienia warunków i wymagań, określonych w treści Tytułu IV Prawa ochrony środowiska – „Poważne awarie”, a w szczególności określonych w art. 243 – 264 tej ustawy.

Zdarzenia wystąpienia poważnej awarii pozostają poza sferą miejscowego planu zagospodarowania.

11. OCENA SKUTKÓW REALIZACJI USTALEŃ PROJEKTU MIEJSCOWEGO PLANU ZAGOSPODAROWANIA NA CAŁOŚĆ ELEMENTÓW ŚRODOWISKA W ICH WZAJEMNYM POWIĄZANIU

Realizacja projektu planu powinna powodować poprawę stanu poszczególnych elementów środowiska lub usunięcie bądź ograniczenie istniejących uciążliwości i zagrożeń. Warunkiem powodzenia w tym zakresie, prócz ścisłego przestrzegania i egzekwowania ustaleń projektu planu.

Realizacja projektu planu nie spowoduje pogorszenia stanu poszczególnych elementów środowiska, **ani w obszarze planu, ani poza nim**. Równie istotną funkcją – prowadzącą do zachowania i wzbogacenia, a w części przywrócenia naturalnych walorów przyrodniczych i krajobrazowych obszaru, **jest funkcja ochronna**. Przyjęte cele rozwoju i zasad kształtowania przestrzeni obszaru opracowania, umożliwiają wykonywanie całości tych funkcji, we wzajemnym współdziałaniu.

11.1. W zakresie oceny stanu i funkcjonowania środowiska wynikającego z uwarunkowań określonych w opracowaniu ekofizjograficznym

Opracowanie ekofizjograficzne określiło następujące możliwości, a zarazem warunki zagospodarowania przestrzennego obszaru.

Niezbędne są ograniczenia w zakresie:

- ochrona wartości środowiska przyrodniczego będzie odbywała się:
 - zakaz realizacji przedsięwzięć mogących zawsze znacząco oraz mogących potencjalnie znacząco oddziaływać na środowisko,
 - odprowadzenie ścieków do sieci kanalizacji sanitarnej,
 - wprowadzenie minimalnego udziału powierzchni biologicznie czynnej.
- ochrony akustycznej – obowiązek zachowania dopuszczalnych poziomów hałasu w środowisku, określonych w przepisach odrębnych, na terenie przeznaczonym pod zabudowę mieszkaniową, zagrodową, usługową, terenów rekreacyjno-wypoczynkowych;
- energii cieplnej – zaopatrzenie ze źródeł lokalnych bezpiecznych ekologicznie, tj. zapewniających wysoki stopień czystości spalin – zgodnie z przepisami odrębnymi. Możliwość wprowadzenia urządzeń wykorzystujących odnawialne źródła energii, o mocy nie przekraczającej 100 kW.
- działania na terenie parku krajobrazowego – wprowadzenie minimalnej powierzchni nowo powstających działek 1200 m² w celu ograniczenia intensywności zabudowy, minimalnej powierzchni biologicznie czynnej 70% powierzchni działki dla zabudowy

mieszkanowej jednorodzinnej, zakaz lokalizacji wielkoformatowych reklam w postaci wolnostojącej, na nieruchomościach i na ogrodzeniach nieruchomości.

Należy kierować się zasadą racjonalnego gospodarowania zasobami przyrody, utrzymania równowagi przyrodniczej i ochrony walorów kulturowych, zgodnie z obowiązującymi przepisami odrębnymi.

Reasumując projekt planu uwzględnia w większości zalecenia sprecyzowane w opracowaniu ekofizjograficznym.

11.2. W zakresie oceny zagrożeń dla środowiska z uwzględnieniem wpływu na zdrowie ludzi, które mogą powstawać na terenie objętym projektem planu lub innych terenach

Zawarte w treści projektu planu ustalenia dotyczące:

- nakazu utrzymania ustalonego planem wskaźnika powierzchni biologicznie czynnej,
- zakazu lokalizacji wolnostojących elektrowni wiatrowych,
- zakazu realizacji przedsięwzięć mogących zawsze znacząco oraz mogących potencjalnie znacząco oddziaływać na środowisko,
- obowiązku przestrzegania zasad określonych w przepisach o utrzymaniu czystości i porządku,
- obowiązku zaopatrzenia ze źródeł bezpiecznych ekologicznie, tj. zapewniających wysoki stopień czystości spalin – zgodnie z przepisami odrębnymi,
- w terenach oznaczonych symbolami MN - zakazu lokalizacji usług związanych z: obsługą i naprawami mechanicznymi, blacharskimi, lakierniczymi lub wulkanizacyjnymi, a także punktów skupu i składowania surowców wtórnych, obiektów handlu hurtowego. Na terenach M i MNU ustala się zakaz lokalizacji punktów skupu i składowania surowców wtórnych, obiektów handlu hurtowego,
- zakazu lokalizacji budynków niezwiązanych z energetyką oraz zakaz nasadzeń zieleni o wysokości przekraczającej 3 m - w granicy pasa technologicznego wyznaczonego wzdłuż linii elektroenergetycznej 20kV, (po 2,5 m od osi linii),
- możliwości pozyskania energii z odnawialnych źródeł energii za wyjątkiem elektrowni wiatrowych, o mocy nie przekraczającej 100 kW,
- zaopatrzenie dla celów bytowo-gospodarczych i przeciwpożarowych z sieci wodociągowej,
- wyposażenie sieci wodociągowej w hydranty do celów przeciwpożarowych.
- odprowadzanie ścieków do sieci kanalizacji.

wraz z pozostałymi zapisami projektu planu – ograniczają w istotnym stopniu całość zagrożeń w środowisku, a tym samym wykluczają ich ewentualny, ujemny wpływ na zdrowie ludzi.

12. PRZEWIDYWANE ZNACZĄCE ODDZIAŁYWANIE

Stopień zachowania wartości przyrodniczych obszaru objętego zmianą planu powinien stanowić głównie kryterium ochrony prawidłowości ustaleń z punktu widzenia środowiska przyrodniczego. Dlatego też w prognozie zwrócono uwagę na proponowane formy użytkowania terenu i zapisy regulujące możliwość działań, a zwłaszcza ochrony środowiska przyrodniczego.

W celu pełnego określenia skutków realizacji ustaleń planu na środowisko przyrodnicze, należy zidentyfikować charakter – siłę oddziaływań, zakres czasowy i trwałość negatywnych oraz pozytywnych oddziaływań projektu planu w trakcie realizacji przedsięwzięć wskazanych w projekcie oraz na etapie późniejszej ich eksploatacji.

Przekształcenie użytkowania terenu

Skutkiem uchwalenia planu będzie zmiana przeznaczenia terenu przede wszystkim na funkcje mieszkaniowe, usługowo-mieszkaniową oraz tereny usług sportu i rekreacji.

Obecnie obszar ma charakter terenu zabudowanego w części centralnej wzdłuż ciągów komunikacyjnych oraz rolnego.

Zmiana ustaleń będzie zgodna ze Studium uwarunkowań i kierunków zagospodarowania przestrzennego Gminy Kąty Wrocławskie.

Plan spowoduje zmiany sposobu użytkowania części terenu otwartego. Zmiana będzie polegała na częściowym poszerzeniu terenów pod zabudowę mieszkaniową, tereny sportu, rekreacji, usług publicznych, teren zabudowy usługowo-mieszkaniowej, terenów obsługi produkcji rolnej.

Ocena przewidywanych oddziaływań

Obszary Natura 2000:

Na obszarze planu nie występują obszary Natura 2000. W odległości ok. 1,09 km znajduje się obszar Natura 2000 Przeplatki nad Bystrzycą. Obszar natura 2000 oddzielony jest od terenu terenami rolnymi więc nie można mówić o bezpośrednim wpływie obszaru planu na tereny Natura 2000. Podstawowym zagrożeniem dla zachowania siedliska w obszarze Natura 2000 Przeplatki nad Bystrzycą jest możliwe obniżenie poziomu wód gruntowych w wyniku zmian przepływu wód w Bystrzycy bądź innych zabiegów hydrotechnicznych lub melioracyjnych, a także regulacja cieku zasilającego starorzecze. Inwestycje przeprowadzane na obszarze planu nie wpływają na zwiększenie skali wyżej wymienionych zagrożeń na teren Natura 2000. Nie przewiduje się oddziaływania na te tereny (oddziaływanie obojętne).

Bioróżnorodność:

- oddziaływanie negatywne mało znaczące ze względu na inwestowanie na fragmencie obszaru parku krajobrazowego – łagodzenie tych zmian będzie się odbywało poprzez wprowadzenie ograniczeń związanych z działalnością na obszarze położonym na terenie parku krajobrazowego:
- minimalna powierzchnia nowo powstających działek 1200 m² – w celu ograniczenia intensywności zabudowy,
- minimalną powierzchnię biologicznie czynną 70% powierzchni działki – dla zabudowy mieszkaniowej jednorodzinnej,
- zakazu wykonywania ogrodzeń z prefabrykatów betonowych,
- zakazu wykonywania elewacji budynków z materiałów sztucznych,
- zapisu o konieczności nawiązania gabarytami, formą architektoniczną, materiałem i kolorystyką nowej zabudowy do zabudowy sąsiadującej.

Rośliny, zwierzęta:

- oddziaływanie negatywne mało znaczące (przeciętne), bezpośrednie, średnioterminowe – w wyniku budowy nowych obiektów budowlanych niewątpliwie pogorszy warunki bytowania gatunków pospolitych – ptaków, ssaków i owadów – oddziaływanie może zostać zminimalizowane poprzez wprowadzenie dodatkowych elementów kompozycji zieleni, co może poprawić standard bytowania organizmów,
- oddziaływanie pośrednie, długoterminowe, stałe – ograniczenie naturalnego świata roślinnego i zwierzęcego,
- oddziaływanie skumulowane, stałe – kumulacja różnego typu negatywnego oddziaływania prowadzi do powstania uciążliwości charakterystycznych dla funkcjonowania terenów zurbanizowanych, których negatywne oddziaływanie na warunki siedliskowe na sąsiednich terenach ograniczane jest naturalną odpornością środowiska na degradację, związaną z istniejącymi dużymi obszarami o niewielkim stopniu przekształceń.

Powietrze i klimat

- oddziaływanie negatywne mało znaczące (przeciętne), bezpośrednie, krótkoterminowe, chwilowe – emisja zanieczyszczeń ze spalania paliw podczas procesu budowy obiektów i budowl;
- oddziaływanie obojętne – ze względu na zapisy w planie dotyczące zaopatrzenia w ciepło ze źródeł bezpiecznych ekologicznie, tj. zapewniających wysoki stopień czystości spalin oraz możliwość pozyskania energii z odnawialnych źródeł energii za wyjątkiem elektrowni wiatrowych, o mocy nie przekraczającej 100 kW, nie przewiduje się negatywnego wpływu na powietrze i klimat.

Ocena oddziaływania na klimat:

1. Wpływ planowanej inwestycji na klimat oraz klimatu na trwałość inwestycji:

Skala zmian i ich usytuowanie oraz wielkość **nie wpłynie na klimat i jego zmiany.**

Wpływ zmian klimatu na trwałość przedsięwzięcia jest nieistotny, wynika to zarówno z położenia planowanych terenów, ich wielkości oraz prognozowanych zmian klimatu.

Przez **łagodzenie i adaptację zapisów do zmian klimatu** należy rozumieć taki sposób planowania, realizacji, eksploatacji i likwidacji przedsięwzięcia, aby było ono optymalnie przystosowane do postępujących zmian klimatu, jak również by nie powodowało zwiększenia wrażliwości elementów środowiska na zmiany klimatu.

Tworząc plan miejscowy rozważa się czy inwestycje na danym terenie, realizowane zgodnie z zapisami planu, respektować będą klęski żywiołowe, związane ze zmianami klimatu takie jak:

- powódzie poprzez np. lokalizację, konstrukcję, możliwość awaryjnego zasilania w energię i wodę,
- pożary -poprzez konstrukcję, zagospodarowanie terenu, systemy awaryjne, ognioodporne materiały budowlane, drogi ewakuacyjne.
- fale upałów -poprzez konstrukcję, zagospodarowanie terenu, zacienianie, klimatyzację, ochronę przeciwpożarową, retencję wody, minimalizowanie zjawiska miejskich wysp ciepła,
- susze -poprzez np. systemy oszczędzania wody, gromadzenie wód opadowych, ochronę przeciwpożarową, zachowanie ciągłości siedlisk, instalacje oczyszczania ścieków umożliwiającą odzysk wody, zamknięty obieg wody technologicznej,
- nawałne deszcze i burze poprzez konstrukcję, odprowadzanie wody, wpływ na retencję wody, izolację terenu, zagospodarowanie terenu (tereny zielone), awaryjne zasilanie, ochronę przed podtopieniami (lokalizacja) piorunochrony, ryzyko wycieku zanieczyszczeń, zasuwy burzowe, właściwe odwodnienie terenu, drogi ewakuacyjne,
- silne wiatry –poprzez np. konstrukcję, ryzyko przewrócenia obiektów w sąsiedztwie np. drzew, awaryjne zasilanie w energię, wodę, sieć teleinformatyczną, służby kryzysowe,
- katastrofalne opady śniegu -poprzez np. konstrukcję, jej stabilność i wytrzymałość, awaryjne zasilanie, eksploatację np. usuwanie śniegu,
- fale mrozu – poprzez konstrukcję, awaryjne zasilanie, energia, woda, materiały budowlane odporne na niskie temperatury, wodociągi, drogi.

Analiza powyższych czynników jest ważna mimo iż plan nie może narzucać rozwiązań technologicznych. Pozwala jednak uniknąć kosztów wynikających z zaniechania działań na rzecz adaptacji do zmian klimatu oraz ograniczyć gospodarcze i społeczne ryzyko z tymi zmianami związane.

Po przeanalizowaniu zapisów projektu planu stwierdza się, iż **adaptacja inwestycji do zmian klimatu nie jest wymagana.**

Wody

W wyniku realizacji założeń planu mogą powstać odpady komunalne i zbliżone do komunalnych z całego obszaru opracowania (w tym też pochodzące z utrzymania czystości na placach, terenach rekreacji i sportu), odpady materiałów budowlanych, powstające w trakcie realizacji obiektów oraz odpady nadkładów ziemnych (w tym humus).

- oddziaływanie negatywne mało znaczące (przeciętne), bezpośrednie, długoterminowe, stałe – niewielki wpływ na warunki gruntowo-wodne, zwiększone zapotrzebowanie na wodę w terenach nowej zabudowy. Potencjalnym zagrożeniem jest możliwość zanieczyszczenia gruntu, wód powierzchniowych i podziemnych ściekami komunalnymi, substancjami ropopochodnymi. Oddziaływanie może zostać zminimalizowane poprzez sprawne działanie systemu odprowadzania i oczyszczania ścieków oraz systemu zbierania, gromadzenia i utylizacji odpadów,
- oddziaływania pozytywne, silne, bezpośrednie, długoterminowe, stałe – wprowadzenie zapisów dt. obsługi terenów z infrastruktury wodociągowo-kanalizacyjnej minimalizujące negatywne oddziaływania na środowisko w terenach przeznaczonych do zainwestowania.

Zasoby naturalne

- oddziaływanie obojętne – nie identyfikuje się skutków dla środowiska wynikających z działań ingerencji w litosferę w celach pozyskania zasobów naturalnych, ze względu na funkcje przewidziane w obszarze planu.

Powierzchnia ziemi

- oddziaływanie obojętne czyli brak oddziaływania – nie identyfikuje się skutków dla środowiska wynikających w ingerencję powierzchni ziemi.
- oddziaływanie stałe – ten typ oddziaływania na środowisko wywołane przez powstanie nowych terenów przeznaczonych pod zabudowę będzie związane głównie ze zmniejszeniem powierzchni biologicznie czynnej - jednak zapisy planu regulują wskaźnik jaki powinien być zachowany dla jej ochrony.

Krajobraz

- oddziaływanie negatywne mało znaczące (przeciętne), bezpośrednie, długoterminowe, stałe – nowe elementy konstrukcyjne w krajobrazie.

Realizacja ustaleń planu nie spowoduje znaczącego przekształcenia krajobrazu otwartego. Dotyczy bowiem obszarów, gdzie wyznaczono tereny zabudowy mieszkaniowej. Obowiązuje zakaz budowy obiektów wysokościowych powyżej 15 m n.p.t. za wyjątkiem obiektów związanych z łącznością publiczną o wysokości nie przekraczającej 20 m.

Zabytki

- oddziaływanie obojętne – ze względu na wprowadzoną strefę ochrony konserwatorskiej OW, strefę A ścisłej ochrony konserwatorskiej, strefy ochrony konserwatorskiej B z ustaleniem wymogów ochronnych.

Ludzie

- oddziaływanie obojętne - nie stwierdza się szczególnie negatywnego wpływu ustaleń projektu planu na zdrowie i życie ludzi, ze względu na prawidłową lokalizacją określonych form zabudowy i zakaz lokalizacji przedsięwzięć mogących mieć zawsze znacząco oraz potencjalnie znacząco oddziaływać na środowisko.
- oddziaływanie pozytywne, silne, bezpośrednie, stałe – wynika z faktu zaspokojenia potrzeb mieszkaniowych. Plan wprowadza również obowiązek zachowania dopuszczalnych poziomów hałasu:
 - na terenie oznaczonym symbolem MN – jak dla terenu zabudowy mieszkaniowej jednorodzinnej,
 - na terenie oznaczonym symbolem M i MNU – jak dla terenu zabudowy mieszkaniowo-usługowego,
 - na terenie oznaczonym symbolem RM – jak dla terenu zabudowy zagrodowej,
 - na terenie oznaczonym symbolem US – jak dla terenu rekreacyjno-wypoczynkowego;
- oddziaływanie chwilowe: może wystąpić jednak negatywne oddziaływanie o charakterze chwilowym – emisja hałasu oraz zanieczyszczeń do powietrza, gleby i wody która wystąpi podczas realizacji nowego zagospodarowania, głównie w formie zakłóceń akustycznych związanych z robotami budowlanymi i ruchem ciężkich pojazdów po budowie.

13. PROPOZYCJA ROZWIĄZAŃ ZAPOBIEGAWCZYCH, OGRANICZAJĄCYCH I KOMPENSACYJNYCH

W projekcie planu zawarte są rozwiązania eliminujące i ograniczające oddziaływanie na środowisko:

- w zakresie ochrony przyrody,
- w zakresie wód powierzchniowych i podziemnych,
- w zakresie ochrony powietrza przed zanieczyszczeniami.

Ustalenia w sposób kompleksowy odnoszą się do problematyki ochrony środowiska na jego obszarze. W szczególności wprowadzają zapisów zmierzających do ograniczenia emisji zanieczyszczeń powietrza związanych z zabudową mieszkaniową, usługową, ochrony wód podziemnych i wód powierzchniowych przed zanieczyszczeniami poprzez prawidłowe odprowadzanie ścieków i usuwanie odpadów, jak również wprowadzając zapisy dotyczące ochrony akustycznej obszarów wskazanych do zabudowy.

Oddziaływanie negatywne mało znaczące (przeciętne), ustaleń projektu dokumentu stwierdzono w przypadku wpływu realizacji na bioróżnorodność, roślinność, zwierzęta, powietrze, krajobraz i wody, a w przypadku pozostałych elementów środowiska stwierdzono oddziaływania obojętne lub pozytywne.

Jako działania zapobiegawcze, ograniczające i kompensacyjne negatywnych oddziaływań realizacji projektu studium proponuje się:

- 1) zaopatrzenie w energię ciepłą ze źródeł bezpiecznych ekologicznie, a także ze źródeł odnawialnych,
- 2) wprowadzanie wskaźnika powierzchni biologicznie czynnej,
- 3) obowiązek zbiórki odpadów, w tym segregacja odpadów,
- 4) ochrona akustyczna zgodnie z przepisami odrębnymi,
- 5) zakaz realizacji przedsięwzięć mogących zawsze znacząco i potencjalnie znacząco oddziaływać na środowisko.

14. ROZWIĄZANIA ALTERNATYWNE DO ROZWIĄZAŃ ZAWARTYCH W PLANIE

Podstawowym wyznacznikiem przy wprowadzaniu nowych elementów zagospodarowania do środowiska, winno być zachowanie właściwych proporcji między terenami zurbanizowanymi a otwartymi, jak również zachowanie ciągłości terenów otwartych oraz przyjęcie i zrealizowanie takich rozwiązań funkcjonalnych i przestrzennych, które umożliwiają zachowanie wartości środowiska lub zminimalizowanie niekorzystnych zmian. Analizując całokształt zagadnień przyrodniczych w opracowywanym projekcie planu można stwierdzić, iż projektowane zamierzenia uwzględniają w znacznym stopniu zasady ochrony środowiska, wykluczając możliwość powstawania poważnego negatywnego oddziaływania na środowisko.

Ze względu na niewielką zmianę charakteru fragmentu terenu nie wprowadza się rozwiązań alternatywnych.

Zaproponowane w projekcie planu założenia są optymalne z punktu widzenia prawidłowości rozwiązań planistycznych.

W poszczególnych komponentach środowiska, uwzględniono słabe punkty oraz metody minimalizacji niekorzystnych skutków realizacji założeń projektowanego dokumentu dla środowiska, z uwzględnieniem celu i skutków dla środowiska.

15. TRANSGRANICZNE ODDZIAŁYWANIE NA ŚRODOWISKO

Według Konwencji o ocenach oddziaływania na środowisko w kontekście transgranicznym (Espoo dnia 25 lutego 1991 r. (Dz. U. z 1999 r. Nr 96, poz. 1110) oraz Ustawy Prawo Ochrony Środowiska inwestycje zlokalizowane blisko granic państwa (jak również te realizowane dalej, ale ze względu na rozmiar przedsięwzięcia mogące powodować znaczące emisje lub zmiany w środowisku) powinny podlegać specjalnej analizie.

Analizowany teren nie jest położony w obszarze przygranicznym, a realizacja zainwestowania nie powoduje żadnych konsekwencji dla ewentualnych skutków środowiskowych, których charakter mógłby posiadać znaczenie transgraniczne. Skala przedsięwzięć zaproponowanych do realizacji ma charakter lokalny.

Realizacja ustaleń planu nie spowoduje możliwości wystąpienia transgranicznego oddziaływania na środowisko pochodzącego z terytorium Rzeczypospolitej Polskiej i nie ma potrzeby przeprowadzania postępowania dotyczącego transgranicznego oddziaływania na środowisko.

16. METODY MONITORINGU ORAZ CZĘSTOTLIWOŚCI JEJ PRZEPROWADZENIA

Proponuje się objąć analizą skutków realizacji ustaleń planu, a – później „monitoringiem” określonym w art. 55 ust. 3 pkt. 5 o udostępnianiu informacji o środowisku i jego ochronie, udziale społeczeństwa w ochronie środowiska oraz o ocenach oddziaływania na środowisko (Dz. U. z 2018 r. poz. 2081, z 2019 r. poz. 630, 1501, 1589, 1712, 1815, 1924, 2170.), następujące parametry:

- zachowanie powierzchni biologicznie czynnej,
- ilość ścieków odprowadzanych do sieci kanalizacji sanitarnej,
- ilość odpadów,
- klimat akustyczny.

W zakresie monitoringu poszczególnych elementów środowiska odpowiedzialne są jednostki i instytucje związane z gospodarką wodną, zarządy dróg, starostwa powiatowe, urzędy wojewódzkie, a w zakresie ochrony przyrody Regionalna Dyrekcja Ochrony Środowiska, Wojewódzki Inspektorat Ochrony Środowiska oraz jednostki wspomagające, zatrudniające ekspertów w dziedzinie ochrony środowiska, np. RZGW i inne. Monitorowanie realizacji planu – stosownie do obowiązującego prawa, należy do obowiązków zarówno Burmistrza jak i Rady. Zakres obowiązków tych organów w tym przedmiocie, tryb postępowania, terminy itp. określa art. 32 ustawy z dnia 27 marca 2003 r. o planowaniu i zagospodarowaniu przestrzennym tekst jednolity. Stanowi on m.in., że:

- w celu oceny aktualności planu, burmistrz dokonuje analizy zmian w zagospodarowaniu przestrzennym miasta, ocenia postępy w opracowywaniu planów miejscowych,
- burmistrz przekazuje radzie wyniki powyższych analiz po uzyskaniu opinii właściwej komisji urbanistyczno-architektonicznej, **co najmniej raz w czasie kadencji rady**. Rada podejmuje uchwałę w sprawie aktualności studium i planów miejscowych, a w przypadku uznania ich za nieaktualne, w całości lub w części, podejmuje działania określone w treści powołanej powyżej ustawy.

17. STRESZCZENIE W JĘZYKU NIESPECJALISTYCZNYM

Przedmiotem oceny w niniejszej prognozie są ustalenia zawarte w projekcie miejscowego planu zagospodarowania przestrzennego wsi Kilianów.

Zmiana miejscowego planu zagospodarowania przestrzennego jest zgodna z zapisami Studium. Dokument ten wskazuje tereny o dominującej funkcji mieszkaniowej. Obecny projekt plany będzie zmieniał trzy działające dotychczas plany. Pierwszy przyjęty uchwałą Nr XXIX/234/96 rady Miejskiej w Kątach Wrocławskich z dnia 30 października 1996 r. opublikowaną w dzienniku Urzędowym Województwa Wrocławskiego Nr 17 poz. 165 z dnia 30 grudnia 1996 r. przeznacza zmienianą część powyższego planu na tereny zainwestowania wiejskiego, tereny istniejących i projektowanych usług, tereny obsługi i produkcji rolnej, elementy układu komunikacyjnego, tereny rolne. Drugi plan przyjęty uchwałą Nr XXXI/233/2004 Rady miejskiej w Kątach Wrocławskich z dnia 26 października 2004 r. opublikowaną w Dzienniku Urzędowym Województwa Dolnośląskiego Nr 233 poz. 3593 z dnia 30 listopada 2004 r. przeznacza część objętą zmienianym planem na tereny zabudowy mieszkaniowej jednorodzinnej. Trzeci plan przyjęty uchwałą Nr XXXVIII/358/09 Rady Miejskiej w Kątach Wrocławskich z dnia 27 listopada 2009 r. opublikowaną w dzienniku Urzędowym Województwa Dolnośląskiego Nr 26 poz. 361 z dnia 10 lutego 2010 r. przeznacza nieruchomości na tereny mieszkaniowo-usługowe.

Na przedmiotowym obszarze planuje się głównie zapewnienie możliwości poszerzenia terenów mieszkaniowych- wprowadzone zostaną funkcje przewidziane w Studium uwarunkowań i kierunków zagospodarowania przestrzennego gminy Kąty Wrocławskie – czyli tereny o dominującej funkcji zabudowy mieszkaniowej jednorodzinnej, elementy układu komunikacyjnego. Zakłada się, że wnioskowana zmiana w planie nie będzie stanowić znaczącej kolizji dla istniejącego zagospodarowania terenu. W obszarze objętym planem istnieje zabudowa o charakterze wiejskim wraz z układami komunikacyjnymi, występują tereny wykorzystywane rolniczo.

Nie stwierdza się dynamicznych zmian w środowisku na skutek obecnie prowadzonych inwestycji, ze względu na poszerzenie zabudowy na już zainwestowanym terenie.

Przedmiotem ustaleń planu jest określenie warunków zabudowy i zagospodarowania terenu.

Teren objęty projektem planu zajmuje powierzchnię 47 ha.

Brak realizacji założeń projektu planu, nie wpłynie na zwiększenie uciążliwości płynących z funkcji mieszkaniowych, mieszkaniowo-usługowej, obsługi produkcji rolnej, zabudowy zagrodowej.

Realizacja ustaleń projektu planu nie spowoduje negatywnego oddziaływania na środowisko w związku z zapisami, jakie zostały nałożone na tereny zabudowy.

Wschodnia część obszaru objętego planem znajduje się w granicach Parku Krajobrazowego Dolina Bystrzycy, na którym obowiązują regulacje w zakresie sposobu zagospodarowania wynikające z przepisów odrębnych dotyczących tego obszaru. Teren ten nie wchodzi w granice obszarów NATURA-2000.

Nie stwierdza się szczególnie negatywnego wpływu ustaleń projektu planu na zdrowie i życie ludzi, ze względu na prawidłową lokalizację określonych form zabudowy i zakaz lokalizacji przedsięwzięć mogących mieć zawsze znacząco oraz potencjalnie znacząco oddziaływać na środowisko. Wprowadza się również obowiązek zachowania dopuszczalnych poziomów hałasu.

- W celu zmniejszenia i ograniczenia oddziaływań na środowisko przyrodnicze w projekcie planu zaproponowano następujące rozwiązania: prowadzenie uporządkowanej gospodarki odpadowej i ściekowej, możliwość wykorzystywania odnawialnych źródeł energii, ochrona zasobów środowiska przyrodniczego i kulturowego na podstawie przepisów odrębnych, itp.

Można stwierdzić, że zakres przewidywanych przekształceń środowiska spowodowanych realizacją ustaleń projektu planu mieścić się będzie w dopuszczalnych granicach. Ustalenia projektu planu uwzględniają zasady ochrony i kształtowania środowiska, jak również rozwój społeczno – gospodarczy.

18. INFORMACJA O RODZAJACH DOKUMENTÓW UWZGLĘDNIONYCH PRZY SPORZĄDZANIU PROGNOZY

Prognozę sporządzono w oparciu o:

1. Plan zagospodarowania przestrzennego województwa dolnośląskiego Perspektywa 2020, Uchwała Nr XLVIII/1622/2014 Sejmiku Województwa Dolnośląskiego z dnia 27 marca 2014r.
2. Wojewódzki Program Ochrony Środowiska Województwa Dolnośląskiego na lata 2014-2017 z perspektywą do 2021 r.
3. Projekt miejscowego planu zagospodarowania przestrzennego wsi Kilianów, wykonany przez „Teren” Spółka z o.o.

4. Opracowanie ekofizjograficzne do miejscowego planu zagospodarowania przestrzennego wsi Kilianów, wykonane przez „Teren” Spółka z o.o.
 5. Studium uwarunkowań i kierunków zagospodarowania przestrzennego gminy Kąty Wrocławskie, Uchwała Nr VII/57/15 Rady Miejskiej w Kątach Wrocławskich z dnia 30 kwietnia 2015 r.
 6. DYREKTYWA 2000/60/WE PARLAMENTU EUROPEJSKIEGO I RADY z dnia 23 października 2000 r. ustanawiająca ramy wspólnotowego działania w dziedzinie polityki wodnej.
 7. Dyrektywa 2007/60/WE Parlamentu Europejskiego i Rady z 2007 r. w sprawie oceny ryzyka powodziowego i zarządzania nim (Dz. U. UE seria L z 2007 r., Nr 288 s 27 ze zm.),
 8. Rozporządzenie Ministra Środowiska z dnia 9 października 2014 r. w sprawie ochrony gatunkowej roślin,
 9. Rozporządzenie Ministra Środowiska z dnia 6 października 2014 r. w sprawie ochrony gatunkowej zwierząt,
 10. Rozporządzenie Ministra Środowiska z dnia 9 sierpnia 2012 r. zmieniające rozporządzenie w sprawie siedlisk przyrodniczych oraz gatunków będących przedmiotem zainteresowania Wspólnoty, a także kryteriów wyboru obszarów kwalifikujących się do uznania lub wyznaczenia jako obszary Natura 2000 ;
 11. Rozporządzenie Ministra Środowiska z dnia 9 października 2014 r. w sprawie ochrony gatunkowej grzybów ;
 12. DYREKTYWA PARLAMENTU EUROPEJSKIEGO I RADY 2009/147/WE z dnia 30 listopada 2009 r. w sprawie ochrony dzikiego ptactwa.
 13. DYREKTYWA RADY 92/43/EWG z dnia 21 maja 1992 r. w sprawie ochrony siedlisk naturalnych oraz dzikiej fauny i flory;
 14. DYREKTYWA PARLAMENTU EUROPEJSKIEGO I RADY 2008/50/WE z dnia 21 maja 2008 r. w sprawie jakości powietrza i czystsze powietrze dla Europy.
 15. Rozporządzenie Ministra Środowiska z dnia 22 czerwca 2017 r. zmieniające rozporządzenie w sprawie obszarów specjalnej ochrony ptaków;
 16. Plan Gospodarowania Wodami na obszarze Dorzecza Odry (M.P z 2011 r. Nr 40, poz. 451).
 17. Dyrektywa 2000/60/WE Parlamentu Europejskiego i Rady z dnia 23 października 2000 r. ustanawiająca ramy wspólnotowe działania w dziedzinie polityki wodnej (Dz. U. UE seria L z 2000 r. Nr 327 z późn. zm.).
 18. Dyrektywa 2007/60/WE Parlamentu Europejskiego i Rady z 2007 r. w sprawie oceny ryzyka powodziowego i zarządzania nim (Dz. U. UE seria L z 2007 r., Nr 288 s.27 ze zm.).
 19. Ocena stanu jednolitych części wód powierzchniowych na terenie województwa dolnośląskiego za rok 2015 r.
 20. Uchwała w sprawie Regulaminu utrzymania czystości i porządku na terenie Miasta i Gminy Kąty Wrocławskie.
 21. Aktualizacja "Programu usuwania azbestu z terenu gminy Kąty Wrocławskie na lata 2012-2032".
-

22. Aktualizacja planu gospodarki odpadami Gminy Kąty Wrocławskie na lata 2010-2013 z perspektywą do roku 2017.
23. Aktualizacja Programu ochrony środowiska dla Gminy Kąty Wrocławskie na lata 2014-2017 z perspektywą na lata 2018-2021
24. Studium uwarunkowań i kierunków zagospodarowania przestrzennego gminy Kąty Wrocławskie, Uchwała Nr VII/57/15 Rady Miejskiej w Kątach Wrocławskich z dnia 30 kwietnia 2015 r. Program Ochrony Środowiska dla gminy Kąty Wrocławskie na lata 2018 - 2021 z perspektywą do roku 2025

OŚWIADCZENIE AUTORA PROGNOZY

Zgodnie z art. 74a ust. 2 Ustawy z dnia 3 października 2008 r. o udostępnianiu informacji o środowisku i jego ochronie, udziale społeczeństwa w ochronie środowiska oraz ocenach oddziaływania na środowisko (t.j. Dz. U. z 2017 r. poz. 1405 ze zmianami) oświadczam, że będąc autorem Prognozy oddziaływania na środowisko do projektu miejscowego planu zagospodarowania przestrzennego wsi Kilianów, posiadam wiedzę w tym zakresie, wg art. 74a ust. 2 pkt 2.

Jestem świadoma odpowiedzialności karnej za złożenie fałszywego oświadczenia.

Łódź, 4 grudnia 2017 r.

Wioletta Izdebska